



#06

www.cc-pyreneeshautgaronnaises.fr

Dénominateur Commun(es)

Le mag' des 76 communes des Pyrénées Haut Garonnaises

Reportage

LA VOIRIE
TOURNÉE VERS L'EFFICACITÉ
ET LA SÉCURITÉ

Dossier

LA JEUNESSE
AU CŒUR DES PRIORITÉS

Découverte

LE LUCHONNAIS



MOUSTAJON ET MARIGNAC MERCREDI 23 OCTOBRE 2024

Job en Comminges Des permanences au plus près des candidats

La plateforme Job en Comminges, dédiée à la mise en relation des candidats et des recruteurs du territoire, renforce son accessibilité en proposant des permanences régulières dans les locaux de la Communauté de Communes, à Moustajon et Marignac. Ces rencontres visent à faciliter l'intégration des nouveaux arrivants, soutenir les personnes en reconversion professionnelle et accompagner les porteurs de projets ainsi que les demandeurs d'emploi dans leur recherche. Que vous soyez candidat ou recruteur, vous pouvez prendre rendez-vous par mail à contact@jobencomminges.fr ou par téléphone au 07 56 09 37 62. Découvrez également les opportunités locales directement sur le site jobencomminges.fr.

Retour en images ...



HUOS JEUDI 24 OCTOBRE 2024

Le tiers-lieu nourricier l'Oasis Gourmand inauguré

Les Jardins du Comminges ont accueilli les États généraux de l'alimentation sociale et solidaire, rassemblant élus et acteurs locaux du Pays Comminges Pyrénées pour échanger sur des initiatives alimentaires durables. La journée a débuté par une table ronde et l'inauguration du tiers-lieu nourricier, *L'Oasis Gourmand*, suivie d'un buffet bio. L'après-midi, des ateliers thématiques ouverts à tous ont permis d'approfondir des sujets spécifiques. Cet événement, soutenu par la Communauté de Communes, vient renforcer les efforts de la collectivité pour promouvoir une alimentation accessible et durable pour tous.



BAGNÈRES-DE-LUCHON ET GOURDAN-POLIGNAN

JEUDI 14 ET VENDREDI 15 OCTOBRE 2024

Concertations sur la mobilité Les habitants préparent le retour du train

Les concertations publiques sur la mobilité, organisées par la Communauté de Communes des Pyrénées Haut Garonnaises, ont suscité une participation enthousiaste. De nombreux habitants se sont déplacés pour partager leurs idées en vue du retour du train en mai 2025. À l'initiative de ces échanges, l'objectif était de construire une offre de mobilité décarbonée et partagée, répondant aux besoins locaux. Les participants, dès 15 ans, ont pu exprimer leurs attentes et suggestions pour une mobilité durable, marquant ainsi une étape importante dans la transition écologique du territoire.



L'ÉDITO

Près de 2 millions d'euros

C'est le montant global des travaux effectués par la Communauté de Communes sur le réseau routier communautaire. Un réseau qui regroupe principalement les 200 kilomètres de voiries communales situés sur les secteurs de Luchon et de Saint-Béat-Lez.

Objectif de ces travaux : garantir votre confort et votre sécurité sur le réseau routier de proximité. Une vigilance de tous les instants pour les services de la CCPHG et les entreprises qui concourent à la réfection des chaussées et à la maintenance des ponts et autres ouvrages d'art.

Sur le seul exercice 2024, ce sont donc plus de quarante chantiers répartis sur 38 communes qui ont été réalisés.

Un effort qui sera encore amplifié en 2025 avec l'intégration des 24 communes de la zone de Barbazan et Gourdan-Polignan, soit quelque 150 kilomètres supplémentaires de voirie communale. À cette échéance, la totalité de la voirie des 76 communes sera directement gérée par la CCPHG. Une étape décisive pour l'harmonisation de notre action au service de nos habitants et de nos communes.

Alain PUENTÉ

Président de la Communauté de Communes
Pyrénées Haut Garonnaises

*Excellente nouvelle année à chacune
et chacun d'entre vous.*

SOMMAIRE

04 LES ACTUS DU TERRITOIRE

09 REPORTAGE UNE GESTION DE LA VOIRIE TOURNÉE VERS L'EFFICACITÉ ET LA SÉCURITÉ DES HABITANTS

14 DOSSIER LA JEUNESSE, AU CŒUR DES PRIORITÉS DE LA CCPHG

17 DÉCOUVERTE LA VALLÉE DU LUCHONNAIS

19 AGENDA

Publication : Communauté de Communes
Pyrénées Haut Garonnaises
17, avenue de Luchon - 31210 Gourdan-Polignan
05 61 94 79 50 - secretariat@ccphg.fr
Directeur de la publication : Alain Puente
Rédaction et photos : Service communication
Conception et mise en page : /creavolt.fr
Photos supplémentaires : Jérôme Deu, Karin
Bernard-Guelle, Baze Production, Tim Bateman,
Nynjas, Patrice Bon, Alexandre Lamoureux.
Impression : Imprimerie Fabbro Montréjeau
Tirage : 7 800 exemplaires
ISSN : 2646-2141

Imprimé sur papier 100% recyclé



cc-pyreneeshautgaronnaises.fr



Suivez-nous



PARENTALITÉ



Bagnères-de-Luchon

Nouveau Lieu d'Accueil Enfant-Parent

Depuis sa création, la Communauté de Communes multiplie les initiatives en faveur des familles. Parmi elles, l'ouverture d'un Lieu d'Accueil Enfant-Parent (LAEP) en septembre dernier, au sein de la MJC. Cet espace, conçu pour les enfants de moins de 6 ans et leurs accompagnants, offre un cadre chaleureux et sécurisé. Doté d'un espace de jeux, le LAEP permet aux enfants et aux adultes d'échanger librement sous l'œil attentif de professionnels formés à l'écoute et à l'accompagnement. Ce lieu vise à favoriser l'épanouissement des familles et à renforcer les liens sociaux dans un environnement convivial. **Gratuit et sans inscription**, le LAEP rouvrira les mercredis matin de janvier et février 2025, de 9h à 12h.



S^t-Bertrand-de-Comminges

Journée de la Communication Non-Violente : renforcer les liens familiaux

Le 16 novembre, la Communauté de Communes a organisé une journée dédiée à la communication non-violente à la *Résidence* de S^t-Bertrand-de-Comminges. Des conférences et des ateliers destinés aux familles ont été proposées pour explorer des méthodes de communication favorisant la compréhension, la compassion et la résolution pacifique des conflits. Les participants ont pu échanger et découvrir des approches respectueuses et bienveillantes, renforçant ainsi les liens familiaux dans une ambiance conviviale. Cette journée, qui s'inscrit dans une série d'initiatives de soutien à la parentalité, a rencontré un franc succès auprès des familles présentes.

ENFANCE-JEUNESSE



Les enfants redécouvrent leur territoire aux Pyrénéennes

430 élèves des écoles des Pyrénées Haut Garonnaises ont participé aux *Pyrénéennes*, le salon national de l'agriculture, organisé au Parc des Expositions de Villeneuve-de-Rivière du 19 au 22 septembre 2024. Financé intégralement par la Communauté de Communes, ce déplacement a offert aux enfants une journée de découverte et de divertissement. Sur place, Bénédicte et Joyce du pôle jeunesse ont animé une initiation à *PyrénéesPolis*, un jeu conçu pour sensibiliser les jeunes aux richesses des Pyrénées Haut Garonnaises. Une expérience immersive qui leur permet de mieux connaître et de s'approprier leur territoire.



Rencontre bilan de la CTG : avancées et perspectives pour le territoire

Le 13 juin, les partenaires institutionnels et associatifs se sont réunis pour un bilan intermédiaire sur la **Convention Territoriale Globale (CTG) 2022-2025**, signée en mai 2023. Elle vise 3 enjeux prioritaires : habitat, jeunesse et mise en réseau des acteurs ; structurés autour de 5 axes : services aux familles, accès aux droits, lutte contre la précarité, accès à la santé et création de lien social. En 2023, un gros travail engagé autour de la jeunesse a donné lieu à la création d'un comité de coordination Jeunesse et à des conventions avec la MJC de Luchon et la fédération des foyers ruraux 31-65 pour le développement d'une offre Jeunesse. La rencontre a permis des échanges thématiques riches, autour de la santé, et notamment la santé mentale, l'alimentation, la mobilité et la formation. Téléchargez le dossier de restitution du bilan intermédiaire sur ccphg.fr

SANTÉ



Bagnères-de-Luchon

Coup d'envoi des travaux pour la MSP

Le chantier de la future Maison de Santé Pluriprofessionnelle du Luchonnais est officiellement lancé. Le 12 septembre dernier, les acteurs du projet (les entreprises, les agents, les vice-présidents, la directrice générale des services et le Président) se sont rassemblés pour acter le coup d'envoi des travaux. Cette structure, attendue pour la fin de l'année 2025, vise à renforcer l'offre de soins sur notre territoire et à faciliter l'accès aux services de santé pour les habitants du Luchonnais.



Montauban-de-Luchon

Atelier sur la santé bucco-dentaire : la crèche Ramondia informe les familles

La crèche Ramondia a récemment organisé une rencontre sur la santé bucco-dentaire des bébés, abordant les soins dentaires de la grossesse jusqu'à l'âge de 3 ans. L'événement, qui s'est tenu le 6 novembre, a rassemblé parents, grands-parents et futurs parents, qu'ils soient inscrits à la crèche ou non. Les participants ont eu l'occasion de poser leurs questions à un chirurgien-dentiste, permettant ainsi d'éclaircir les meilleures pratiques. Cette initiative, gratuite et ouverte à tous, a permis de sensibiliser les familles à l'importance des soins bucco-dentaires précoces.

DÉCHETS



Bagnères-de-Luchon

Vers une plus grande sécurisation de la déchèterie

Des travaux d'aménagement ont été récemment entrepris à la déchèterie pour améliorer la sécurité et fluidifier la circulation. Un nouveau portail d'entrée a été installé et la déchèterie a été réorganisée afin de faciliter le travail des agents et le repérage par les usagers. Les bennes sont désormais orientées vers le centre du site, optimisant ainsi le dépôt des déchets. Une distinction claire entre la zone de dépôt et la zone de circulation a également été établie, avec une voie réservée aux engins, ce qui contribue à sécuriser les opérations. La signalétique définitive sera installée prochainement pour guider les usagers. Notons que la déchèterie de St-Béat-Lez est restée ouverte pendant ces travaux, permettant ainsi de continuer à servir les usagers.



Un nouveau camion benne pour une collecte des déchets optimisée

Livré en octobre, ce nouveau véhicule de collecte s'inscrit dans le cadre du renouvellement du parc de véhicules destiné à la collecte des déchets. Le parc roulant, constitué de 5 véhicules qui circulent quotidiennement sur les voies du territoire, est essentiel pour assurer l'efficacité et la pérennité du service apporté aux habitants. Ce nouvel équipement a été présenté aux agents utilisateurs, qui ont bénéficié d'une formation spécifique pour une prise en main optimale. Il contribuera à améliorer le confort de travail des équipes tout en garantissant la qualité, la sécurité et la continuité du service de collecte.

ÉCONOMIE



Un futur complexe aquatique en projet pour les Pyrénées Haut Garonnaises

La Communauté de Communes se penche sur le développement d'une ou plusieurs infrastructures aquatiques pour le territoire. Un cabinet spécialisé a été mandaté pour réaliser une étude sur la faisabilité et la programmation d'un complexe aquatique intercommunal, en cohérence avec les sites de baignade naturels. Cette étude se déroulera en 2 phases : la 1^{ère} portera sur le diagnostic de l'équipement, incluant les lieux d'implantation potentiels, les coûts et les options de gestion. La 2^{ème} phase consistera en un accompagnement pour la mise en œuvre des travaux, avec un focus sur le partenariat et la transition de compétences des communes vers la CCPHG.



Rapport d'activité 2023

Toutes les réponses aux questions que vous vous posez sur les actions menées par l'intercommunalité sont dans le rapport d'activité de la CCPHG 2023. Véritable outil d'information et document de référence, il donne une vision complète de toutes les décisions et actions engagées par la collectivité sur l'année écoulée, aussi bien dans les services quotidiens apportés à la population qu'à travers les grands chantiers d'intérêt communautaire. Il permet également d'expliquer en détails l'organisation et le fonctionnement de l'intercommunalité. Retrouvez-le sur notre site ccphg.fr, rubrique *Publications*.

TOURISME



Destination vélo

La Communauté de Communes lance *Destination Vélo*, un projet rassemblant le service tourisme de la CCPHG et les acteurs locaux, et visant à développer un tourisme durable à travers la pratique du vélo. Avec des parcours adaptés à tous les niveaux, du VTT aux balades familiales, et des infrastructures dédiées (stations de lavage, hébergements), cette initiative valorisera notre patrimoine naturel et culturel. Des événements originaux viendront enrichir l'expérience, créant ainsi une offre authentique et respectueuse de notre environnement. *Destination Vélo* invitera habitants et visiteurs à redécouvrir notre territoire sous un nouveau jour.



Nos stations annoncent leurs dates d'ouverture pour la saison

Nos stations de sports d'hiver attendent les amateurs de glisse et de grand air pour une nouvelle saison hivernale 2024-2025.



Luchon-Superbagnères et Le Mourtis

Du 18 décembre 2024 au 23 mars 2025



Bourg-d'Oueil

Du 18 décembre 2024 au 5 janvier 2025, puis du 8 février au 9 mars 2025

ENVIRONNEMENT



La Communauté de Communes lauréate du programme des Atlas de la Biodiversité Communale

La Communauté de Communes a été sélectionnée pour recevoir un financement dans le cadre du Fonds vert *Atlas de la Biodiversité Communale* (ABC), soutenu par l'Office Français de la Biodiversité. Ce programme, qui engage déjà plus de 3 600 collectivités, favorise une meilleure connaissance et mobilisation pour la biodiversité locale. L'ABC permet de renforcer la planification écologique et la mobilisation citoyenne autour de la préservation de la biodiversité. Prochaine étape, la signature de la convention.

CULTURE



Marignac et S'-Béat-Lez

La culture au plus près des habitants

La Communauté de Communes s'engage à promouvoir la culture sur l'ensemble de son territoire et sous diverses formes. Dans cette dynamique, les œuvres de la sculptrice Gloria Coronas sont exposées dans les salles d'attente de la Maison de Santé Serge Huet. Cette exposition, qui met en lumière la thématique de la femme et de l'allaitement, illustre l'initiative de rapprocher l'art des publics et de rendre la culture accessible à tous.

MOBILITÉ



Le Luchonnais en Transport À la Demande (TAD)

Afin de faciliter les déplacements et d'adapter l'offre de transport aux besoins locaux, la Communauté de Communes, en collaboration avec la région Occitanie, a étendu son réseau de TAD. Après le déploiement des lignes dans les secteurs du Haut Comminges et du S'-Béatais, une nouvelle ligne dessert désormais Bagnères-de-Luchon / Montauban-de-Luchon depuis le 2 octobre 2024. Disponible les mercredis et samedis matin, cette ligne a été mise en place pour coïncider avec les jours de marché, facilitant ainsi les trajets des habitants vers les services essentiels et les commerces.

Garin > Bagnères-de-Luchon/Montauban-de-Luchon
Cier-de-Luchon > Bagnères-de-Luchon/Montauban-de-Luchon

Réservez votre trajet la veille avant 16h :

0805 60 81 00 Service & appel gratuits 2 € l'aller, 4 € l'aller-retour



Cazeaux-de-Larboust

Une sculpture embellit Cazeaux

Une nouvelle sculpture orne désormais le territoire grâce au partenariat entre la Communauté de Communes et l'association du Festival de la Sculpture et du Marbre de S'-Béat-Lez. Cette œuvre de l'artiste Omar Pouye a été installée devant la mairie. Elle a été généreusement offerte à la commune dans le cadre du soutien financier que la CCPHG apporte au Festival, renforçant ainsi l'engagement culturel de l'intercommunalité et embellissant l'espace public.

ILS ONT ÉTÉ SOUTENUS PAR LA CCPHG



Bagnères-de-Luchon

Premier Enduro du Luchonnais : un succès éclatant pour le VTT

Le premier Enduro du Luchonnais, qui s'est tenu les 28 et 29 septembre derniers, a rencontré un franc succès, attirant **150 participants**, des benjamins aux adultes, sous un soleil éclatant. Cette journée a été l'occasion idéale pour découvrir le VTT dans la région. *Luchon Louron Cyclisme*, le club organisateur dirigé par Ludovic Henry, exprime son souhait de développer cette discipline au sein du Luchonnais. Cette année, la Communauté de Communes a ouvert 9 nouvelles pistes, dont 3 sur la station de Luchon-Superbagnères et 6 sur la zone du Mourtis, renforçant ainsi l'attractivité du VTT dans la vallée.



Bagnères-de-Luchon

10 000 € récoltés pour la lutte contre le cancer

Samedi 12 octobre, l'association *Benoît, un sourire pour la vie*, engagée dans la lutte contre le cancer du péritoine, a mobilisé de nombreux trailers pour un événement caritatif qui a permis de récolter **10 000 € au profit de l'Oncopole de Toulouse**. L'intercommunalité, qui soutient l'événement, a exprimé sa gratitude envers tous les participants, bénévoles et partenaires qui ont contribué à cette belle réussite. Ce soutien financier est un précieux atout dans la lutte contre la maladie, témoignant de la solidarité et de l'engagement de la communauté locale envers la recherche et le soutien aux patients.



Bagnères-de-Luchon

Un bel élan de solidarité pour Octobre Rose

Dimanche 13 octobre, une course et une marche au profit de la lutte contre le cancer du sein ont rassemblé de nombreux participants sous un soleil radieux. Cette journée a été marquée par des moments intenses, des sourires et une ambiance chaleureuse, témoignant de l'engagement de la communauté envers cette cause essentielle. Les **25 000 € de fonds récoltés** durant l'événement contribueront à soutenir les initiatives de sensibilisation et de recherche sur le cancer du sein.



Sauveterre-de-Comminges

La pomme en fête !

Les 19 et 20 octobre, Sauveterre-de-Comminges a de nouveau accueilli la Fête de la Pomme, ravissant petits et grands. Exposition de pommes anciennes, pressée de jus, marché gourmand, ateliers et animations pour enfants ont rythmé cette **25^{ème} édition** ensoleillée. Organisée par l'association Salva Terra et soutenue par la Communauté de Communes, la fête a mobilisé bénévoles et producteurs locaux, contribuant au succès de cet événement convivial et gourmand. Un grand merci à tous ceux qui ont participé à cette belle célébration du terroir !



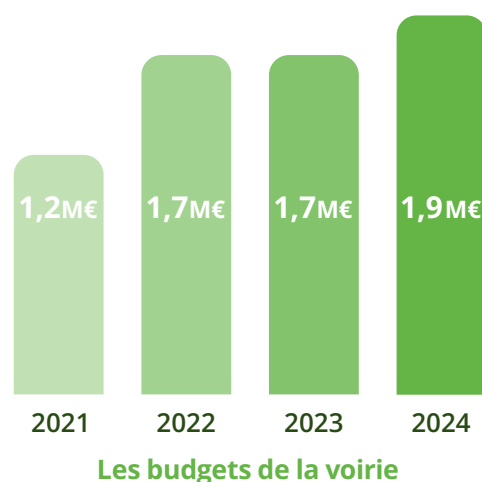
UNE GESTION DE LA VOIRIE TOURNÉE VERS L'EFFICACITÉ ET LA SÉCURITÉ DES HABITANTS

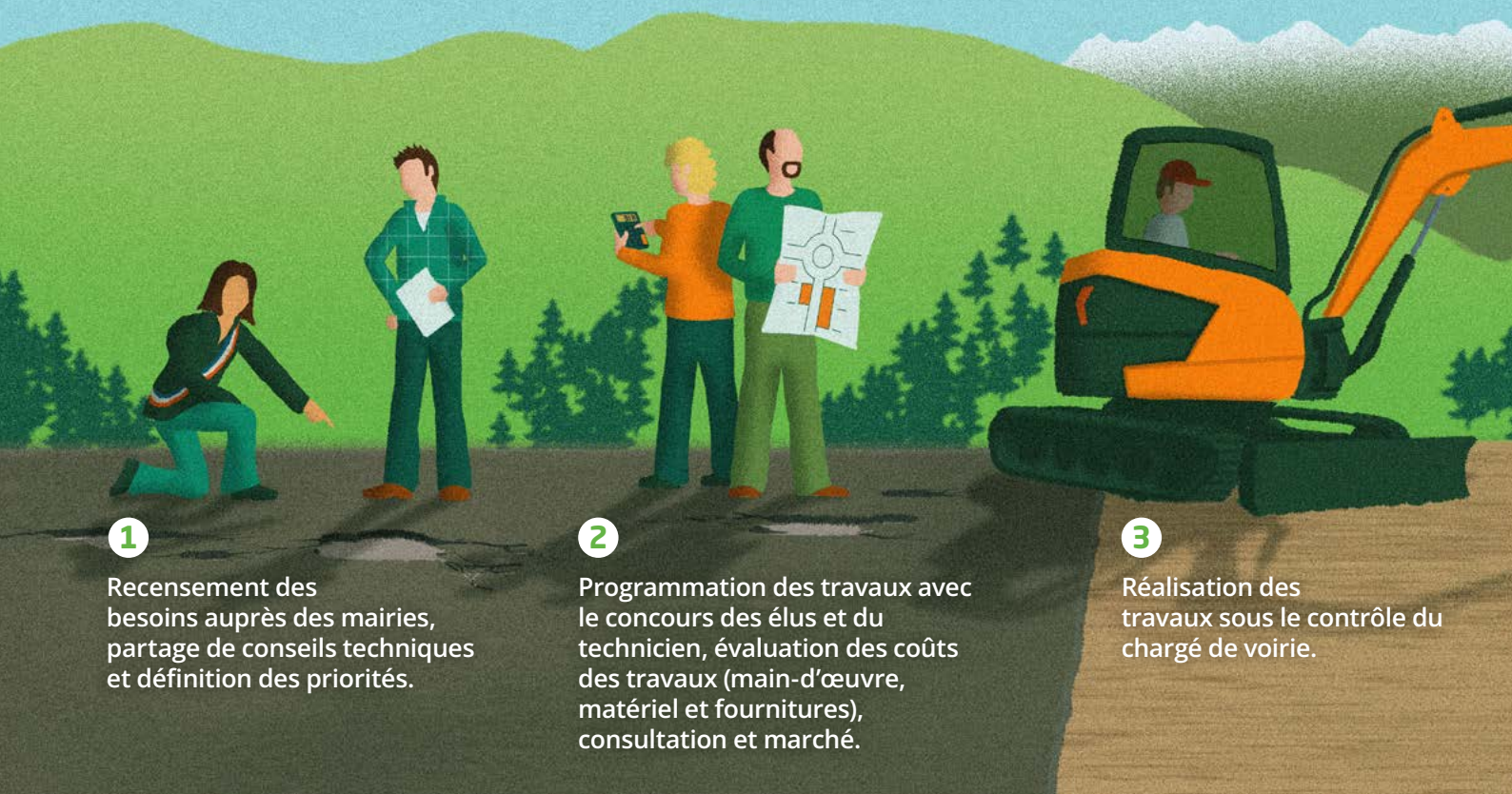
Depuis plusieurs années, la Communauté de Communes s'emploie activement à entretenir et à améliorer le réseau routier d'intérêt communautaire. Du fait de sa compétence *Création, aménagement et entretien de la voirie*, elle a pour mission d'assurer la sécurité et le confort des usagers tout en facilitant la mobilité locale.

Avec un budget de Voirie de près de 2 million € en 2024 et un programme de travaux conséquent, la CCPHG poursuit ses efforts pour répondre aux attentes des habitants et garantir la pérennité des infrastructures routières.

Un tournant majeur se profile dès janvier 2025, avec la reprise complète de la gestion de la voirie pour les 24 communes du Haut-Comminges. Cette évolution permettra à la Communauté de Communes d'élargir et de renforcer son action sur l'ensemble du territoire.

Mais concrètement, en quoi consiste la compétence voirie ? Qu'appelle-t-on le Pool routier ? Quelle est la nature des travaux pris en charge par la Communauté de Communes et comment sont-ils coordonnés ? Quelles ont été les actions de 2024 et quels sont les enjeux de 2025 ? On vous répond !





1
Recensement des besoins auprès des mairies, partage de conseils techniques et définition des priorités.

2
Programmation des travaux avec le concours des élus et du technicien, évaluation des coûts des travaux (main-d'œuvre, matériel et fournitures), consultation et marché.

3
Réalisation des travaux sous le contrôle du chargé de voirie.

La gestion de la compétence voirie

La CCPHG exerce depuis 2017 la compétence optionnelle de *Création, d'aménagement et d'entretien de la voirie* pour les secteurs du Luchonnais et du Saint-Béatais. Cette mission couvre environ 200 km de voies communales dans 52 communes. À ce titre, la CCPHG gère l'ensemble des subventions perçues pour le compte des communes dans le cadre du programme *Pool routier* et réalise les travaux correspondants. Cette compétence est exercée en concertation avec les communes membres, qui définissent les travaux prioritaires.

Que comprend la voirie d'intérêt communautaire ?

La voirie d'intérêt communautaire inclut les voies communales publiques ouvertes à la circulation automobile, essentielles pour desservir au moins une habitation. Elle comprend également des espaces communaux, comme les parkings et zones de stationnement, qui sont directement liés aux voies routières. En revanche, les chemins ruraux restent sous la responsabilité des communes.

Qu'est-ce que le Pool routier ?

Le *Pool routier* est un dispositif de financement mis en place par le Département de la Haute-Garonne. Il soutient les travaux de voirie des communes et intercommunalités en versant des subventions qui

couvrent une partie importante des coûts des chantiers. Ce financement permet à la CCPHG de réaliser un nombre important de travaux chaque année, tout en garantissant une gestion optimisée des budgets.

Quels sont les travaux éligibles ?

Les travaux de voirie financés par la CCPHG couvrent plusieurs catégories, toutes éligibles à la subvention du *Pool routier* :

- Chaussée
- Ouvrages d'art
- Dépendances des voies

De fait, sont exclus de la compétence communautaire, les tâches d'entretien de la voirie telles que le balayage, l'entretien des espaces verts, le débroussaillage, l'élagage, le déneigement ou encore le salage.

Comment les travaux sont-ils coordonnés ?

La coordination des travaux est assurée par le technicien spécialisé de la Communauté de Communes.

En raison des contraintes techniques et climatiques, les travaux sont réalisés principalement entre juin et octobre, période durant laquelle les conditions de travail sont les plus favorables.



Reprise de la compétence voirie du SIVOM du Haut-Comminges : un nouvel élan pour l'intercommunalité

Le 1^{er} janvier 2025, la CCPHG étendra ses compétences en matière de voirie en intégrant la gestion de 150 km de routes supplémentaires réparties sur 24 nouvelles communes, jusqu'alors sous la responsabilité du SIVOM du Haut-Comminges. Cette décision, officiellement actée le 8 juin 2023, constitue une avancée vers une gestion plus centralisée et efficace des infrastructures routières.

Les communes concernées par la reprise de la compétence sont : **Antichan-de-Frontignes, Ardiège, Bagiry, Barbazan, Cier-de-Rivière, Frontignan-de-Comminges, Galié, Génos, Gourdan-Polignan, Huos, Labroquère, Lourde, Luscan, Malvezie, Martres-de-Rivière, Mont-de-Galié, Ore, Payssous, Pointis-de-Rivière, S^t-Bertrand-de-Comminges, S^t-Pé-d'Ardet, Sauveterre-de-Comminges, Seilhan, Valcabrère.**



Travaux de voirie 2024

Un programme ambitieux

Pour l'année 2024, la Communauté de Communes a mis en place un programme de travaux ambitieux, visant à améliorer le cadre de vie des habitants et à renforcer la sécurité des routes.

Parmi les projets phares de cette année, plusieurs chantiers importants ont été lancés pour répondre aux besoins spécifiques des communes tout en garantissant un entretien durable des infrastructures routières. Parmi les principaux travaux, on retrouve :

- La réfection de la zone artisanale à **Montauban-de-Luchon**
- La réfection de la rue du métier à **Melles**
- La réhabilitation du centre de la commune d'**Oô**
- La réfection des rues du centre à **St-Béat-Lez**

Ces projets majeurs, en plus de répondre aux attentes des municipalités, reflètent l'engagement de la CCPHG dans la mise en œuvre d'une politique de voirie responsable et efficace. Outre ces chantiers de grande envergure, de nombreux autres travaux de réhabilitation et d'entretien courant sont programmés dans diverses communes du Luchonnais et du Saint-Béatais. Ces travaux visent à maintenir, sur le long terme, la qualité et la sécurité des infrastructures routières.

Ces interventions, qui vont de la simple réparation de nids-de-poule à de la pose de réseau pluvial, visent non seulement à améliorer le quotidien des usagers, mais aussi à renforcer la cohésion du territoire en rendant les déplacements plus sûrs et plus fluides. Elles témoignent d'une gestion proactive et anticipative de la voirie, tournée vers l'avenir et les besoins spécifiques des communes des Pyrénées Haut Garonnaises.

Les projets réalisés en 2024



Les Agudes
(Gouaux-de-Larboust)



Oô



St-Béat-Lez



Montauban-de-Luchon

Vers une amélioration continue des infrastructures routières

La gestion de la voirie par la Communauté de Communes témoigne d'un engagement fort en faveur du développement territorial et de la sécurité routière. Avec des investissements constants et une attention particulière portée aux besoins des habitants, la CCPHG affirme son rôle moteur dans l'entretien et l'aménagement des infrastructures de voirie. La reprise des **150 km** de routes du Haut-Comminges en 2025 symbolise cette volonté d'optimiser la gestion des ressources et de garantir un service de qualité pour l'ensemble de ses communes membres. Grâce à une approche concertée et des projets ciblés, la CCPHG entend poursuivre sur cette voie pour offrir un réseau routier sûr et adapté aux enjeux de demain.



INTERVIEW



Michel LADEVEZE
Vice-Président en charge
de la Voirie

Michel LADEVEZE joue un rôle essentiel dans la planification et la supervision des travaux de voirie. Notre rédaction a échangé avec lui sur les enjeux de 2024 et les défis à venir.

Pouvez-vous nous présenter votre rôle au sein de la Communauté de Communes ?

Mon rôle en tant que vice-président chargé de la voirie consiste à suivre l'ensemble des travaux d'entretien et d'aménagement des routes pour les secteurs du Luchonnais et du Saint-Béatais. Cela inclut le suivi du budget et des travaux en cours et à venir. Notre objectif est de garantir des infrastructures sûres et de qualité pour tous les habitants de la CCPHG.

Quels ont été, selon vous, les moments forts de l'année 2024 ?

2024 a été une année riche en projets pour la voirie. Je citerai notamment la réfection du parking des Agudes. Ces travaux, bien que ponctuels, jouent un rôle crucial dans le maintien de la sécurité et du confort des usagers. Nous avons également mis un point d'honneur à rénover des axes importants dans des villages comme Oô et Fos, où les infrastructures nécessitaient un rafraîchissement.

Quels sont les enjeux liés à la reprise de la voirie jusqu'alors gérée par le SIVOM ?

La reprise de la voirie du SIVOM marque une étape majeure pour notre Communauté de Communes. Cela signifie gérer un réseau plus vaste de 150 km et répondre aux besoins de nouvelles communes, ce qui demande une adaptation logistique. En centralisant la gestion de la voirie, nous espérons améliorer la réactivité des interventions et optimiser l'utilisation de nos ressources.

Quels travaux sont prévus pour 2025, dans les grandes lignes ?

Nous avons déjà planifié plusieurs projets pour 2025, notamment pour les nouvelles communes du Haut-Comminges. Notre priorité sera de répondre aux demandes urgentes des municipalités, en particulier sur les routes nécessitant une remise à niveau ou des interventions de sécurité. Nous prévoyons également de renforcer les opérations de drainage et de maintenance des ouvrages d'art pour prévenir les dégradations dues aux intempéries. Notre ambition est de continuer à améliorer le réseau routier pour offrir un service toujours plus fiable.



LE DOSSIER



LA JEUNESSE, AU CŒUR DES PRIORITÉS DE LA CCPHG

La CCPHG place la jeunesse au centre de son projet social, accompagnant les jeunes de 11 à 25 ans dans leur parcours d'émancipation et d'autonomie. Des pré-adolescents aux jeunes adultes, en passant par les étudiants et les jeunes en insertion, la Communauté de Communes s'engage à leur offrir les outils nécessaires pour devenir pleinement acteurs de leur vie et de leur territoire.

Une approche coordonnée et collective

Les services de la CCPHG travaillent main dans la main avec les acteurs locaux pour offrir une réponse cohérente et adaptée aux besoins des jeunes, soutenue par des initiatives comme la **Convention Territoriale Globale (CTG)** signée le 23 mai 2023 et son volet éducatif dans le **Projet Éducatif de Territoire (PEdT)** 2022-2025. Ces démarches permettent de structurer les actions éducatives et d'insertion, en soutenant l'école, l'accompagnement à l'orientation et l'inclusion de tous les jeunes.

Un comité de coordination jeunesse pour une action collective

Le comité de coordination jeunesse, créé en février 2023, rassemble les acteurs jeunesse pour coconstruire des projets et actions en faveur des jeunes. Il se réunit trois fois par an pour réfléchir aux besoins et aux initiatives à mettre en place sur le territoire.

Le Territoire Éducatif Rural

Le Territoire Éducatif Rural (**TER**), signé en septembre 2024, couvre désormais l'ensemble du territoire intercommunal. Ce dispositif vise à réduire les inégalités territoriales en offrant aux jeunes des zones rurales les mêmes opportunités que ceux des zones urbaines. Il se concentre sur la coopération entre écoles, collectivités et acteurs locaux, le soutien à l'orientation et l'accompagnement des jeunes dans leur parcours scolaire et professionnel.

Pour garantir la coordination des acteurs jeunesse et l'harmonisation de l'offre pour les 12-25 ans sur l'ensemble du territoire, la CCPHG consolide les liens entre la démarche CTG et le PEdT, en favorisant les passerelles entre les structures (centre de loisirs ALSH, établissements scolaires...). Dans cette dynamique, Bénédicte Schaeffer, coordinatrice Jeunesse, œuvre depuis février 2024 pour développer les partenariats et soutenir les projets innovants pour la jeunesse.



Convention du TER signée le 24 septembre 2024 entre la CCPHG et l'Académie de Toulouse

Un partenariat renforcé avec la MJC et les Foyers Ruraux 31-65

Dans le cadre d'une convention pluriannuelle avec la MJC de Luchon et la Fédération des Foyers Ruraux 31-65, la CCPHG développe des projets innovants pour les 11-25 ans, avec le soutien de la CAF et du *Service Départemental à la Jeunesse, à l'Engagement et aux Sports*. Parmi les actions phares de 2024 :

- **Étude participative de territoire**
- **Animations créatives** : Web radio, podcasts et initiation au Manga dans les établissements scolaires.
- **Mobilité et échanges** : Séminaire sur les mobilités européennes et internationales.
- **Formation et engagement** : BAFA, visites inspirantes, et mercredis sportifs.



Participe à la vie locale : Reste connecté et deviens ambassadeur·rice jeunesse !

INSTAGRAM JEUNES PYRÉNÉENS

Suis le compte **@jeunespyreneens** pour toutes les infos pratiques et événements jeunesse du territoire.

Envie de t'engager ? Deviens Ambassadeur ou Ambassadrice Jeunesse et participe à des projets comme l'animation de la page Instagram, l'organisation d'événements ou la création de podcasts.

Contacte Bénédicte Schaeffer
au 06 48 37 23 26
ou par mail à jeunesse@ccphg.fr.



Retrouvez cet article agrémenté d'informations supplémentaires sur le PEdT, le TER, la CTG et l'ensemble des actions jeunesse de la CCPHG, sur le site internet de la Communauté de Communes : ccpgh.fr



LA VALLÉE DU LUCHONNAIS

La vallée du Luchonnais, encadrée par ses majestueux grands sommets, offre un cadre de vie incomparable où la nature et le relief façonnent chaque aspect du quotidien.

Entre vallées profondes, forêts et sommets, les paysages sont à la fois un havre de tranquillité et un terrain d'aventure. Ici, le relief escarpé et les panoramas exceptionnels sont bien plus qu'un décor : ils font partie intégrante de l'identité du territoire et influencent directement la vie de ses habitants.



1 village en chiffres : **Artigue**

-  Centre village : **1 230 m d'altitude**
-  Superficie : **9,72 km²**
-  Population : **31 habitants** (Insee 2021)
-  Dénivelé total du village : **1 241 m**
-  Au plus haut : **2 081 m**
-  Au plus bas : **840 m**

Les incontournables



La Vallée du Lys

La vallée du Lys donne accès à plusieurs sites remarquables comme la Cascade d'Enfer, le Gouffre d'Enfer, le Lac Vert et le Lac Bleu. Classée Natura 2000, elle bénéficie d'une protection assurée par la CCPHG visant à préserver de nombreux habitats naturels élémentaires et d'intérêt communautaire majeur.



L'Hospice de France

Classé site remarquable, l'Hospice de France, situé à **1 385 m d'altitude**, constitue le point de départ de nombreuses excursions et ascensions de tous niveaux, comme le Port de Vénasque, le chemin de l'Impératrice, le chemin de la Frèche, le chemin de Fontaine Rouge, le chemin des Chèvres ou encore le cirque de la Glère. Le balisage et l'entretien de ces sentiers sont assurés par la CCPHG.



Le vaporarium des Thermes de Luchon

Unique en Europe, le hammam naturel situé dans l'enceinte des Thermes de Luchon, à Bagnères-de-Luchon, étend ses galeries sur plus de **150 m** dans la roche. Il offre une expérience de relaxation musculaire.

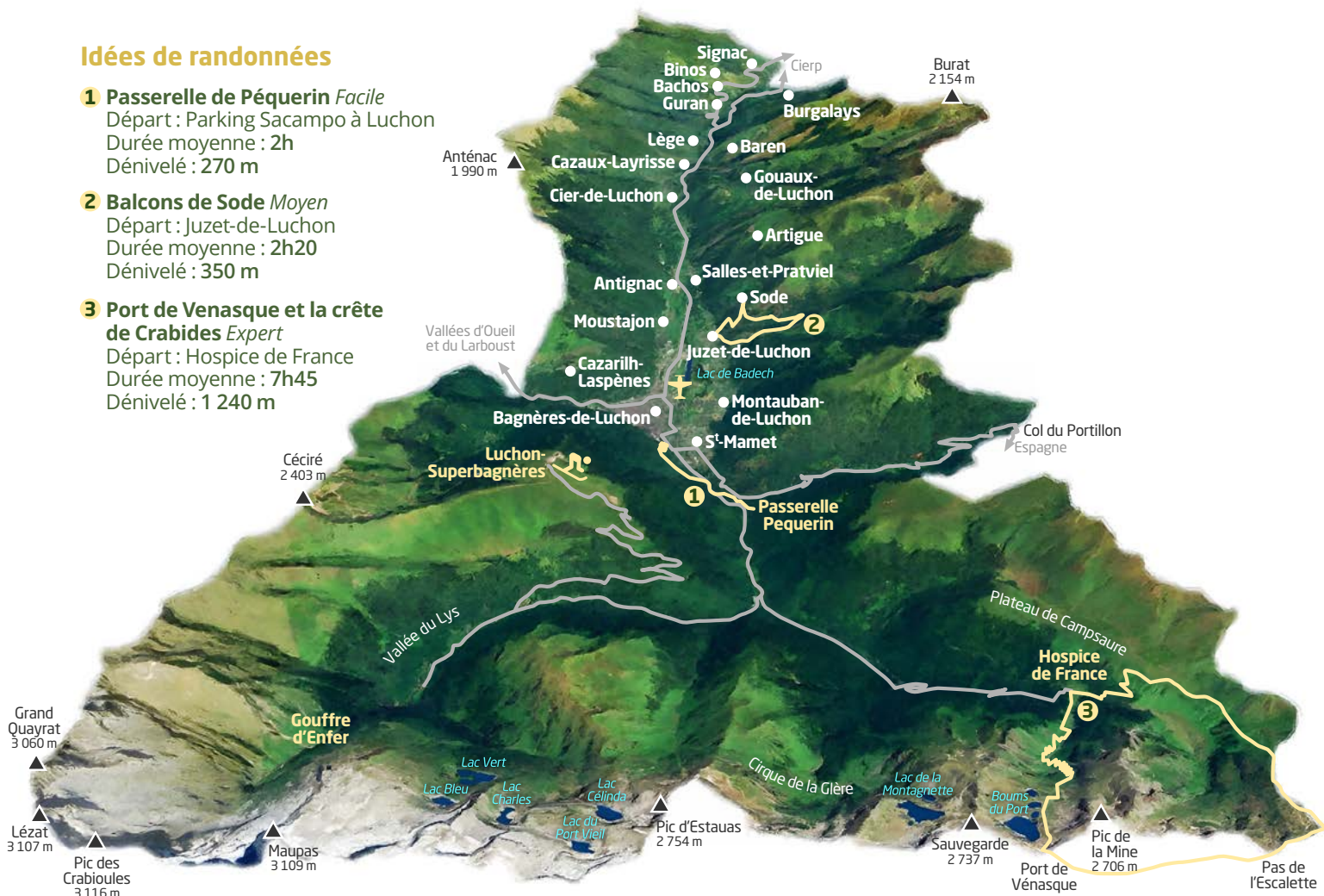


Luchon-Superbagnères

Station 4 saisons offrant **32 km de pistes** de ski l'hiver, des sentiers de randonnées ainsi que 3 pistes VTT le reste de l'année, Luchon-Superbagnères est un point de vue d'exception sur de nombreux pics et ports pyrénéens.

Idées de randonnées

- 1 Passerelle de Péquerin** *Facile*
Départ : Parking Sacampo à Luchon
Durée moyenne : 2h
Dénivelé : 270 m
- 2 Balcons de Sode** *Moyen*
Départ : Juzet-de-Luchon
Durée moyenne : 2h20
Dénivelé : 350 m
- 3 Port de Venasque et la crête de Crabides** *Expert*
Départ : Hospice de France
Durée moyenne : 7h45
Dénivelé : 1 240 m



Agenda

18 décembre 2024

Ouverture des stations de sports d'hiver de Luchon-Superbagnères, Le Mourtis et Bourg-d'Oueil

6 au 8 février 2025

Luchon Players Festival

14 février 2025

Carnaval Gascon
à Bagnères-de-Luchon

1^{er} au 4 mai 2025

Festival Pyrénées Breizh
à Bagnères-de-Luchon

3 mai 2025

Trail du Mourtis

28 mai - 1^{er} juin 2025

Festival Jazz en Comminges

1^{er} juin 2025

Cyclo sportive La Lapebie

6 au 8 juin 2025

Luchon Motors Days
à Bagnères-de-Luchon

14 juin 2025

Triathlon de Luchon

Mi-juin 2025

Trail du lac d'Oô

Juin - juillet 2025

Brandons sur tout le territoire

4 au 6 juillet 2025

Luchon Aneto Trail
à Bagnères-de-Luchon

19 juillet 2025

Tour de France, arrivée
à Luchon-Superbagnères

19 au 27 juillet 2025

Festival des arts de Marignac

Juillet - août 2025

Festival du Comminges

Août 2025

Hèsta Gascona
à Bagnères-de-Luchon

Contactez-nous

05 61 94 79 50

secretariat@ccphg.fr

17 avenue de Luchon

31210 Gourdan-Polignan

Accueil Moustajon

7 chemin des Trètes

Lundi, mardi, jeudi 9h-12h / 14h-17h

Mercredi, vendredi 9h-12h / 14h-16h

05 61 79 12 90

Accueil Marignac

2 rue des usines

Lundi au jeudi 9h-12h / 14h-17h

Vendredi 9h-12h

05 61 79 00 26



Vous ne recevez pas le magazine dans votre boîte aux lettres ? Que vous ayez apposé un autocollant Stop pub ou non, vous devez le recevoir à votre domicile. Si ce n'est pas le cas, merci de nous le signaler par email : communication@ccphg.fr

Des services et des équipements pour tous les habitants !

