

BULLETIN D'INFORMATION NATURA 2000

Pyrénées Haut Garonnaises

Chainons calcaires du Piémont Commingeois | Zones Rupestres xérothermiques du bassin de Marignac, Saint-Béat, Pic du Gar, Montagne de Rie dit «Gar-Cagire» | Haute Vallée de la Garonne | Haute vallée de la Pique | Haute vallée d'Oô | Vallées du Lys, de la Pique et d'Oô



Édito

La richesse et la diversité des milieux naturels présents sur le sud de la Haute-Garonne ont été reconnues par leur intégration au réseau européen d'aires protégées Natura 2000 dès sa création. Avec plus de 378 km², les 7 sites présents sur le territoire de notre Communauté de Communes et de celle de Cagire Garonne Salat concentrent plus de 80% de la surface des sites Natura 2000 recensée en Haute-Garonne. Un important travail pédagogique d'acceptation a été réalisé, mais il est important de continuer à fédérer autour de la préservation des habitats et espèces d'intérêt communautaire afin d'œuvrer, ensemble, à la réalisation de projets bénéfiques. Ce bulletin a pour objectif de vous présenter les actions réalisées mais également de vous inspirer pour des actions à développer sur votre territoire.

En mars 2024, la CCPHG a été renouvelée comme structure porteuse de ces 7 sites Natura 2000 au cours des comités de pilotage. Jérôme DEU, maire de Saint-Pé-d'Ardet, a été élu président du site Natura 2000 « Chainons calcaires du Piémont Commingeois ». Jean-Michel DAT, maire de Bezins-Garraux, a été élu président des sites Natura 2000 « Gar Cagire » et « Haute-Vallée de la Garonne ». Patrick LAGLEIZE, Vice-Président de la CCPHG et délégué aux espaces naturels et au développement durable, a été élu président des sites Natura 2000 des Vallées de Lys, Pique et Oô. Le rôle des présidents est, en association avec la Région, l'Etat et la chargée de mission Natura 2000, d'assurer la mise en œuvre des documents d'objectifs et le suivi de l'animation des sites.

Cet engagement témoigne de l'attachement des élus de la CCPHG à la démarche Natura 2000 et leur conviction qu'il est possible d'agir pour la biodiversité, tout en maintenant la présence et les activités humaines à la condition qu'elles soient raisonnées, durables et réfléchies.

Nous tenons à remercier Marie ROVERA pour son engagement en tant que chargée de mission Natura 2000 de 2022 à 2023 et nous souhaitons la bienvenue à Pauline BILLAUD en poste depuis janvier 2024. Elle est votre interlocutrice privilégiée pour toute question réglementaire ou pratique sur la biodiversité en zone Natura 2000.

Une nouvelle fois, nous souhaitons profiter de ce bulletin pour remercier tous les bénévoles et partenaires avec qui nous travaillons pour mener à bien nos actions. Nous vous souhaitons une bonne lecture.

Jérôme DEU, Jean-Michel DAT et Patrick LAGLEIZE

Présidents des Comités de Pilotage Natura 2000



LOCALISATION DES 7 SITES



Directive « Habitats Faune et Flore »

- > Chainons calcaires du piémont commingeois (1)
- > Zones Rupestres xérothermiques du bassin de Marignac, Saint-Béat-Lez, Pic du Gar, Montagne de Rie dit «Gar-Cagire» (2)
- > Haute vallée de la Garonne (3)
- > Haute vallée d'Oô (5)
- > Haute vallée de la Pique (6)

Directive « Oiseaux »

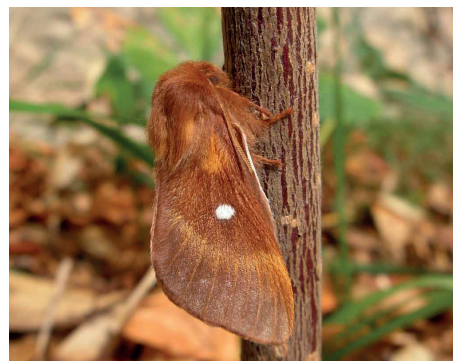
- > Haute vallée de la Garonne (4)
- > Vallée du Lys, de la Pique et d'Oô (7)

A LA DÉCOUVERTE DES ESPÈCES



LA LAINEUSE DU PRUNELLIER (ERIOGASTER CATAX)

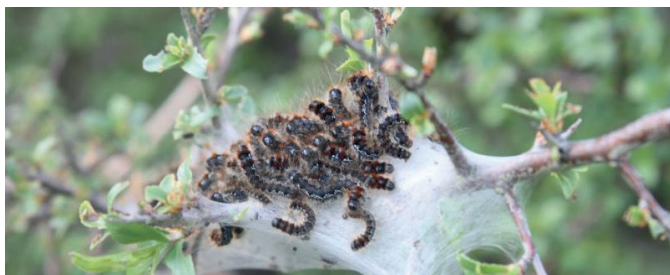
La Laineuse du prunellier est un papillon de couleur fauve orangée avec un gros point discal blanc sur les ailes antérieures. La femelle est plus claire que le mâle. Cette espèce est protégée en France. Sont donc interdits la destruction ou l'enlèvement des œufs, des larves et des nymphes ainsi que la destruction ou la perturbation intentionnelle de son milieu naturel. La Laineuse du prunellier est classée comme espèce d'intérêt communautaire sur le site Natura 2000 « Chaînon calcaires du Piémont Commingeois », ce qui nous confère une forte responsabilité pour sa préservation.



Laineuse © L.BALITEAU

Biologie et plantes hôtes

Les adultes sont nocturnes et difficilement observables. Les œufs sont déposés groupés sur une fourche de prunellier ou d'aubépine. Dès l'éclosion, en mars-avril, les chenilles construisent un nid de soie communautaire. En juillet, une fois l'emplacement sélectionné, la chenille confectionne un cocon en soie dans la litière du sol. Les adultes, dont la courte vie a pour seul objectif que la reproduction (ils n'ont pas de trompe pour se nourrir), émergent en septembre-octobre. Ils ont tendance à rester à proximité du site d'émergence.



Cocon laineuse © D.VANDROMME



Chenille laineuse © B.MERIGUET

Ecologie et répartition sur le territoire

Ce papillon de nuit peut être observé dans des milieux extrêmement variés. On trouve la Laineuse au sein des buissons, des pelouses et des prairies maigres, le long des haies bordant les prairies, dans les jardins, ainsi que le long des ourlets forestiers, des lisières et des clairières. Elle est dépendante de la présence d'aubépines et de prunelliers dont les chenilles se nourrissent exclusivement le premier mois de leur croissance. Le site « Chaînon calcaires du Piémont Commingeois » lui est très favorable et elle est potentiellement présente sur plusieurs secteurs.

Menaces

La Laineuse du prunellier est en déclin voire disparue de plusieurs pays d'Europe. Les causes de ce déclin sont multiples et concernent la gestion des haies, forêts et bosquets : élagage des haies au moment du développement des chenilles, fermeture des milieux, élimination des haies, traitements insecticides.

Comment la protéger

La préservation de l'espèce exige que les zones de reproduction ne subissent aucun aménagement, voire qu'elles soient entretenues pour prévenir la fermeture de l'habitat (pâturage extensif). Nous pouvons la protéger en limitant l'emploi des pesticides et en favorisant la diversité spécifique et structurale des haies et des lisières forestières. Nous vous rappelons qu'il est recommandé de ne pas tailler vos haies du 15 mars au 31 juillet.



A VOUS DE JOUER

Vous pensez avoir vu une Laineuse du prunellier (chenille ou imago) autour de chez vous, au détour d'une balade ou même sur votre terrain ? N'hésitez pas à contacter la CCPHG : p.billaud@ccphg.fr
Si vous avez un doute sur votre identification, n'hésitez pas à consulter le guide de l'Office pour les insectes et leur environnement (OPIE) à l'adresse www.insectes.xyz/pdf/i164borges.pdf
Votre collaboration nous sera très utile pour en savoir plus sur l'aire de répartition de l'espèce et mieux la protéger !

CONTRATS ET SUIVIS SCIENTIFIQUES



NOS PARTENAIRES NATURA 2000 ET LEURS ACTIONS



Le Conservatoire Botanique National des Pyrénées et Midi-Pyrénées (CBNPMP)

Le CBNPMP accompagne depuis plus de vingt ans les opérateurs du réseau Natura 2000 sur la cartographie et la gestion des habitats. Une étude est actuellement menée sur les pelouses pyrénéennes siliceuses à Gispert (*Festuca eskia*), habitat d'intérêt communautaire des sites des vallées du Lys, de la Pique et d'Oô. Cet habitat est présent aux étages alpins et subalpins, un enneigement prolongé lui

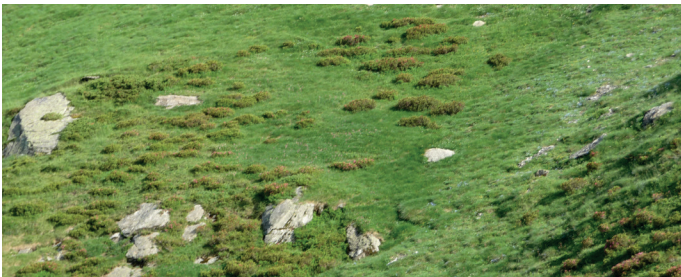
étant nécessaire. L'objectif est de déterminer des paramètres d'évaluation de l'état de conservation et de donner des indications de gestion pour éviter la dégradation de cet habitat par la fermeture, la surfertilisation ou le surpâturage.



Gispert © CBNPMP

Lancement du Projet Agro Environnemental et Climatique (PAEC)

En 2022, la CCPHG a déposé un Projet Agro Environnemental et Climatique (PAEC) sur l'ensemble des sites Natura qu'elle anime. Ce projet permet l'engagement en MAEC (Mesures Agro Environnementales et Climatiques) des agriculteurs du site Natura, si leurs parcelles abritent des habitats d'intérêt communautaire prioritaires. Une MAEC est un engagement sur 5 ans, et est accompagnée d'une prime annuelle compensant les contraintes. Sur les sites Natura 2000 de la CCPHG, 15 exploitants se sont engagés sur la mesure « Amélioration de la gestion des surfaces herbagères et pastorales sur le pâturage » (OC_VLPO_PRA3) permettant, entre autres, le maintien de l'ouverture de nos pelouses pyrénéennes.



Pelouse © CBNPMP

Inventaire des chiroptères



Chiroptère © Jean-Claude Templier

Le Conservatoire d'Espaces Naturels (CEN) Occitanie a réalisé des inventaires des chauves-souris sur les sites Natura 2000 « Chaînon calcaires du Piémont Commingeois » et « Haute Vallée de la Garonne ». L'étude est basée sur les inventaires antérieurs afin d'actualiser les enjeux chiroptères et d'améliorer les connaissances dans les secteurs ciblés. Six zones favorables aux chiroptères ont été inventoriées, dont la Grotte d'Arbon, gîte d'intérêt national notamment pour le Rhinolophe euryale et le Minioptère de Schreibers. Ces suivis sont essentiels pour s'assurer du bon état des populations, et d'autres secteurs seront inventoriés en 2024 afin d'identifier d'éventuelles cavités à protéger.



A VOUS DE JOUER

Vous avez prévu une rénovation de votre logement ? Vous y avez repéré des chauves-souris ? Ces mammifères jouent un rôle essentiel dans l'équilibre écologique et sont protégés par la loi de 1976 sur la Protection de la Nature. Ainsi, n'hésitez pas à contacter le CEN Occitanie (emile.poncet@cen-occitanie.org) ou la Société Française pour l'Etude et la Protection des Mammifères (sfepm@wanadoo.fr) pour des conseils sur les bonnes pratiques en faveur de ces espèces (période de travaux, produits néfastes etc.) !

COMMUNICATION ET SENSIBILISATION

HAUTE VALLÉE DE LA GARONNE ET GAR-CAGIRE

Une intervention a eu lieu au collège de Saint-Béat. La chargée de mission Natura 2000 a invité les élèves à la découverte des espèces d'intérêt communautaires à travers différents jeux sur les empreintes, le lien entre le paysage et les animaux ou encore sur du vocabulaire de l'écologie. Les élèves étaient ravis de découvrir qu'ils sont entourés de sites Natura 2000 si précieux pour la biodiversité.

Le samedi 24 juin 2023 s'est tenue, sur les hauteurs de Boutx, une sortie nature sur le thème de la botanique. Les participants à cette sortie organisée par Natura Pyrenaica ont pu apprendre à reconnaître



Sortie à Boutx © Natura Pyrenaica

et à identifier une plante en l'observant en détail selon la forme de ses feuilles, l'organisation de ses fleurs, sa couleur ou encore la présence de poils.

Une vidéo de cette journée, réalisée par l'association Natura Pyrenaica est disponible en ligne sur le site internet : <https://youtu.be/CQpxv1IX-N4>

CHAÎNONS CALCAIRES DU PIÉMONT COMMINGEOIS

Une sortie « A la découverte des oiseaux » a eu lieu le 20 août 2023 à Cier-de-Rivière. La sortie était organisée en partenariat avec Natura Pyrenaica dans le cadre de Natura 2000. Les 20 participants se sont retrouvés à 9h pour une balade guidée sur les oiseaux, un pique-nique a été partagé. L'animation s'est terminée par un retour en salle pour un débat sur les populations d'oiseaux en Comminges et la présentation du suivi des milans royaux.

LYS, PIQUE ET OÛ

La chargée de mission Natura 2000 est allée sensibiliser les plus jeunes au centre de loisirs les Marmottons à Luchon dans le cadre d'une semaine nature et découverte faune locale. Ils ont pu découvrir les espèces d'intérêt communautaire de



Observation © Natura Pyrenaica

leurs communes, et apprendre à les placer en fonction des habitats et de l'altitude. C'est toujours un plaisir de sensibiliser les enfants à l'importance de préserver la biodiversité qui les entoure !

Une conférence a également eu lieu à Melles le 23 février 2023. Cette conférence était animée par l'association « Action Recherche Environnement Midi-Pyrénées ». Elle a présenté les résultats de l'étude menée en 2022 dans le cadre de la gestion des sites Natura 2000 sur les landes, étangs et tourbières du plateau d'Uls.



ANIMATIONS A VENIR EN 2024

- **Dimanche 30 juin** : les zones humides à Saint-Pé-d'Ardet et Sauveterre-de-Comminges
- **Dimanche 28 juillet** : les papillons de montagne en Vallée du Lys
- **Vendredi 20 septembre** : la nuit de la chauve-souris à Cier-de-Rivière
- **Dimanche 22 septembre** : Avifaune et pastoralisme au Pic de l'Escalette

Les animations sont gratuites mais nous vous conseillons de vous inscrire auprès de la chargée de mission Natura 2000. En espérant vous voir nombreux !

POUR PLUS D'INFORMATIONS

Communauté de Communes Pyrénées Haut Garonnaises

> Pauline BILLAUD

Tél. : 06 28 49 19 02
Mail : p.billaud@ccphg.fr

17 avenue de Luchon
31210 GOURDAN-POLIGNAN

AREMIP (Sites chaînons calcaires, Gar-Cagire et Haute Vallée de la Garonne)

> Françoise NOBLE

Tél. : 05 61 95 49 60
Mail : aremip2@gmail.com

20 place Valentin Abeille
31210 Montréjeau

Chambre d'agriculture de la Haute-Garonne (Sites Lys, Pique et Oû)

> Leslie SAINT-GENIEZ

Tél. : 05 61 94 81 75
Mail : leslie.saint-geniez@haute-garonne.chambagri.fr

32 rue de Lisieux - CS 90105
31 026 TOULOUSE cedex 3

lys-pique-oo.n2000.fr

Avec l'accompagnement technique et financier :



Projet cofinancé par le Fonds Européen Agricole pour le Développement Rural L'Europe investit dans les zones rurales

