



#02

www.cc-pyreneeshautgaronnaises.fr

Dénominateur Commun(es)

Le mag' des 76 communes des Pyrénées Haut Garonnaises

UNE NOUVELLE ÉQUIPE, De nouveaux projets !

Reportage

Le service Enfance et Jeunesse

Découverte

Les Frontignes



**Pyrénées
Haut Garonnaises**
COMMUNAUTÉ DE COMMUNES

HIVER / PRINTEMPS 2021



Association « Benoît, un sourire pour la vie »

Le 10 octobre 2020

Les sportifs sont à l'honneur ! L'association « Benoît un sourire pour la vie » a organisé une journée de lutte contre le cancer à Bagnères-de-Luchon. Au programme, trails, randonnée, conférence, animations... La Communauté de Communes soutien cette belle initiative et félicite tous les bénévoles qui œuvrent sans relâche pour que cette manifestation soit toujours un succès.

Retour en images . . .



L'apparition inattendue de Pronomade(s) dans les rues de Luchon

Du 19 au 24 octobre 2020

Invitée par Pronomade(s) en Haute-Garonne (Centre national des arts de la rue et de l'espace public basé dans les anciens Thermes d'Encausse) et en partenariat avec la Communauté de communes Pyrénées Haut Garonnaises et la Ville de Luchon, la Compagnie du Coin a fait irruption, sans annonce et communication préalable à Luchon. Les musiciens-comédiens de la compagnie ont fait leur apparition sur les allées d'Étigny avec de courtes ponctuations : en curistes échappés des Thermes, en pigeon posté à un balcon, en cycliste ou en promeneur de banc public. vêtus des peignoirs des Thermes, ils sont venus remettre l'hymne qu'ils ont spécialement composé pour la ville, « La Luchonnaise », lors d'une « vraie-fausse » cérémonie de jumelage entre les communes de Luchon et Saint-Coin.
www.pronomades.org



Les deux visages

Le 30 novembre 2020

Désormais vous pourrez apercevoir la sculpture « Est-Ouest » symbolisant la fusion harmonieuse des cultures de l'est et ouest du territoire. Un projet destiné à la communauté de Communes, réalisé lors du festival de la sculpture et du marbre de Saint-Béat par l'artiste Natalia CHISTYAKOVA. À présent, elle domine la terrasse couverte à l'entrée des locaux administratifs de Marignac.



L'ÉDITO

Communauté...
de destin

Voici maintenant 4 ans que nos 3 anciennes communautés n'en forment plus qu'une. Ce rapprochement, pour nous comme pour d'autres, n'a pas été consenti volontairement mais bien imposé par le législateur.

Aussi, avons-nous dû apprendre à nous connaître, à confronter nos aspirations et nos approches parfois différentes pour parvenir à une conscience nette des défis immenses qui s'élèvent face à nous et à la meilleure façon de les surmonter ensemble. Nous partageons tous la conviction que de Gourdan-Polignan jusqu'à Luchon en passant par St-Béat et St-Bertrand, ce territoire recèle des potentialités extraordinaires mais insuffisamment mises en valeur.

Notre responsabilité commande donc de nous forger une identité et un destin communs. Plus que nos différences, c'est d'abord sur nos complémentarités que nous devons nous appuyer pour retrouver une attractivité que d'autres ont su capter avant et mieux que nous.

Car il s'agit d'abord de cela. Rassembler nos atouts touristiques, économiques, culturels ou patrimoniaux dans un projet capable d'accroître notre fréquentation mais aussi de fixer durablement ceux qui ont fait le choix de vivre ici.

Les actions en faveur du développement ne suffiront pas seules à créer les conditions de cette dynamique. Encore faudra-t-il que nous tissions la trame de services publics performants pour l'accueil des jeunes enfants, les mobilités alternatives ou encore la valorisation de nos déchets.

Mais pour nos populations, l'impérieuse urgence consiste à proposer une offre de santé performante, accessible à tous. Le sentiment d'abandon et de désertification médicale gagne chaque jour plus de force chez nos habitants. Cette situation n'a que trop duré. Aussi, les travaux de construction des Maisons de Santé de St-Béat et Marignac viennent d'être lancés avec l'obligation d'être achevés cet automne. Sur le Luchonnais, nous travaillons en étroite collaboration avec les maires et les professionnels de santé mais aussi avec nos partenaires institutionnels pour trouver rapidement une solution. À une échelle plus large, nous coopérons avec les autres intercommunalités du Comminges pour aider à l'installation de spécialistes qui nous font aujourd'hui défaut.

Autant de défis (parmi beaucoup d'autres) que nous parviendrons à relever dans l'union et la concorde autour d'une vision partagée et d'une légitime fierté pour ces Pyrénées Haut-Garonnaises au caractère unique.

Pour y parvenir, je sais pouvoir compter sur le soutien plein et entier des élus de notre Assemblée mais aussi sur le dévouement sans faille des personnels communautaires qui œuvrent chaque jour pour rendre un service public de qualité à nos habitants. Mais il revient à chacun de nous, quelle que soit notre place, entrepreneurs, professionnels du tourisme, responsables associatifs ou bénévoles de se mobiliser au service du renouveau et de la prospérité future de notre territoire.

Excellente année nouvelle à vous tous.

Alain PUENTE

Président de la Communauté de Communes
Pyrénées Haut Garonnaises

SOMMAIRE

04 L'ACTU DU TERRITOIRE

09 DOSSIER : UNE NOUVELLE ÉQUIPE, POUR DE NOUVEAUX PROJETS

14 REPORTAGE : ENFANCE ET JEUNESSE

18 DÉCOUVERTE : LES FRONTIGNES

19 ANNUAIRE DES SERVICES



Publication : Communauté de Communes
Pyrénées Haut Garonnaises
17, avenue de Luchon - 31210 Gourdan-Polignan
05 61 94 79 50 - secretariat@ccphg.fr
Directeur de la publication : Alain Puente
Rédaction : Service communication
Conception et mise en page : ● www.tea-innovation.fr
Photos supplémentaires : Pronomade(s), Mélanie Perez,
Alexandre Lamoureux, Luchon Aneto Trail, Festival
du Marbre, Joël Estrade, Jacques Renaud, Aurélien Ferreira
CD31, Adobe Stock, iStock, Freepik
Impression : Imprimerie Fabbro Montréjeau
Tirage : 8 400 exemplaires
ISSN : 2646-2141



Imprimé sur papier 100% recyclé

www.cc-pyreneeshautgaronnaises.fr



Suivez-nous



LES ACTUS DU TERRITOIRE

Les Travaux de voirie effectués par la CCPHG en 2020

Lot 1 : Voirie et Réseau Divers - Marché public
769 000 € HT d'investissement 27 chantiers réalisés
Lot 2 : Maçonnerie - Marché public
121 000 € HT d'investissement 7 chantiers réalisés
Hors Marché public
126 000 € HT d'investissement 16 chantiers réalisés

BAGNÈRES-DE-LUCHON

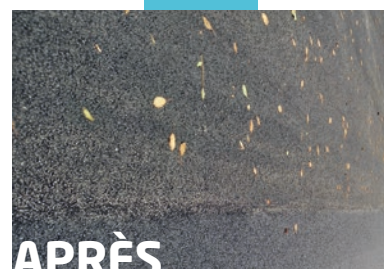
Avenue Jean Jaurès
 Travaux de réfection de chaussée



AVANT



PENDANT



APRÈS

Oô

Neste d'Oô, pont de la Croua
 Reprise d'affouillement (érosion) en sous-sol



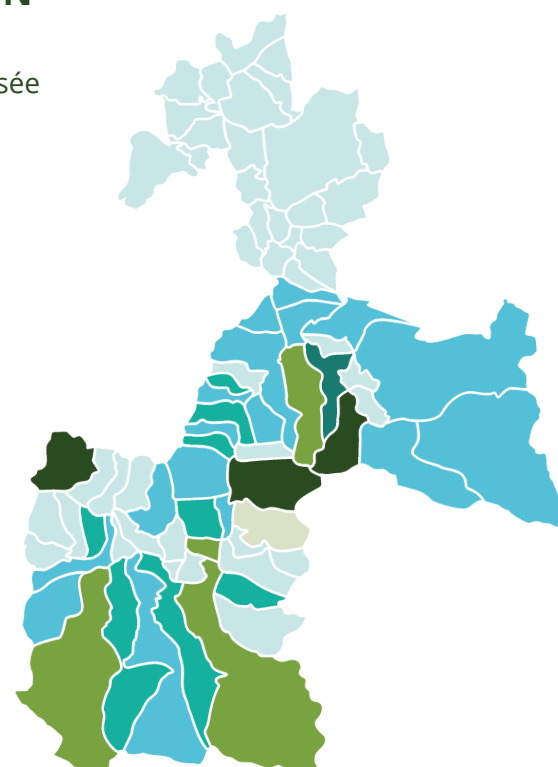
AVANT



PENDANT



APRÈS



Lot 1 : Voirie et Réseau Divers
Marché Public
Lot 2 : Maçonnerie
Marché Public
Hors Marché Public
Lot 1 + Lot 2
Lot 1 + Hors Marché Public
Lot 2 + Hors Marché Public

SAINT-BÉAT-LEZ HAUT DE GÉRY

Réfection mur de soutènement, pose de glissières de sécurité bois.



AVANT



PENDANT



APRÈS



Luchon : Travaux Falaise Ladevèze

C'est en 1981, que la chute d'un bloc de 4m³ a impacté la maison Gerdessus et l'atelier Ladevèze. Plusieurs campagnes de travaux ont été réalisées pour limiter le risque de chute de la paroi (béton projeté, grillage plaqué, écran pare-blocs). Malgré cela, le 20 février dernier, un éboulement s'est produit à l'extrémité Nord de la falaise, détruisant une partie de l'écran pare-blocs. Aujourd'hui, le risque est réel et de nouveaux éboulements sont à craindre. La Communauté de Communes souhaite reconstruire l'écran pare-blocs avec une extension, afin de sécuriser et limiter les risques présents sous la falaise. Une demande de subvention a été faite auprès de l'État et du Département. Les travaux sont estimés à 95 000 € HT. Ils doivent être réalisés cette année, sous réserve d'obtenir les autorisations réglementaires.



Un programme d'aide et soutien en faveur des entreprises

La Communauté de Communes s'associe aux initiatives de la Région Occitanie et du Département Haute-Garonne, pour soutenir les entreprises du territoire victimes de la crise sanitaire.

- > **Partenariat au Fond Solidarité Exceptionnel Occitanie** : Aide au financement des entreprises.
- > **Contribution au fond régional Occitanie l'OCCAL** : Aides à la trésorerie, à la mise en œuvre de mesures sanitaires, à la digitalisation des commerces et à la prise en compte des loyers.
- > **Partenariat avec le Fond Social Départemental** : Soutien aux entreprises du territoire de la CCPHG. Fond en cours de finalisation.

Sur ces trois fonds, la Communauté de Communes a voté une aide de l'ordre de 200 000 €.

176 entreprises de notre territoire en ont déjà bénéficié.

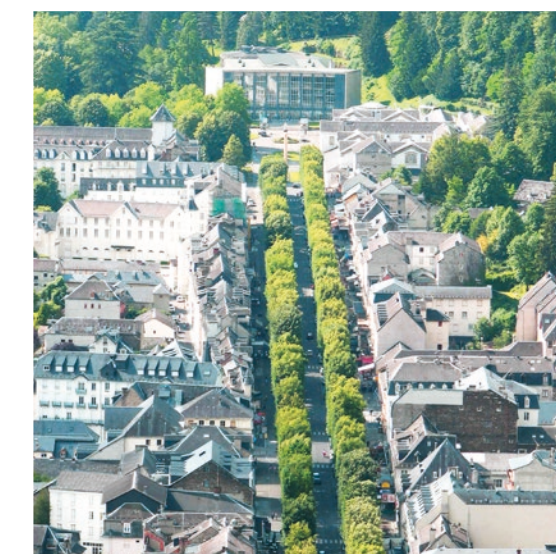
St-Béat-Lez et Bagnères-de-Luchon : Stations Vertes !

Dans le cadre de sa stratégie de développement touristique, la Communauté de Communes Pyrénées Haut Garonnaises, en collaboration avec son Office de Tourisme Intercommunal, est fière d'annoncer que les communes de St-Béat-Lez et Bagnères-de-Luchon bénéficient du label Stations vertes, 1^{er} label d'écotourisme de France. Une nouvelle visibilité s'offre au territoire en tant que destination touristique de pleine nature offrant un cadre préservé et accueillant au cœur des Pyrénées.



Projet territorial : Petites villes de demain

La CCPHG conjointement avec la Mairie de Luchon a été retenue dans le cadre de l'appel à projet national « Petite Ville de Demain ». Ce programme vise à conforter les activités des centres bourgs sur l'ensemble du territoire appartenant à la communauté, tout en améliorant les conditions de vie des habitants.



La construction de la salle d'escalade à Labroquère suit son cours !

La phase préparatoire a permis d'engager une étude portant sur la viabilité du sol du chantier. Ses conclusions indiquent une modification majeure à apporter sur le mode constructif du bâtiment, impliquant une actualisation du cahier des charges techniques. Pour ne pas enfreindre les règles de la concurrence, la CCPHG a décidé de relancer une nouvelle consultation concernant les fondations du chantier ainsi que la structure artificielle d'escalade. Un nouveau plan de financement a été établi au vote du prochain conseil communautaire en janvier 2021 afin d'acter les modifications budgétaires et d'adapter nos demandes de subventions en conséquence.



Sentiers : Suricate veille sur vous

L'application mobile Suricate vous accompagne sur les chemins de randonnées et sentiers balisés ! À l'initiative de la Fédération Française de la Randonnée Pédestre, elle fonctionne avec ou sans couverture réseau et permet de signaler toutes sortes d'anomalies rencontrées lors de vos randonnées sur les sentiers (besoin d'une mise en sécurité, balisage, environnement, conflit d'usage, défaut d'aménagement...). Cette dernière sera directement envoyée sous forme d'alerte aux acteurs concernés (Fédérations sportives, Conseils départementaux et services de l'État en lien avec le Pôle ressources national des sports de nature du ministère chargé des sports). Vous disposerez alors de plus d'information concernant votre suivi d'alerte. L'outil Suricate contribue à la préservation de nos sentiers alors ne partez pas sans !

Voie ferrée Gourdan-Polignan → Luchon : 1er train à hydrogène de France

Dans le cadre de la réouverture de la ligne SNCF Gourdan-Polignan → Luchon à l'horizon 2023, la Région Occitanie souhaite mettre en service un train fonctionnant à l'hydrogène : une première en France !

Afin d'accompagner cette dynamique et de définir quelles autres applications de l'hydrogène peuvent être utilisées sur le territoire, la CCPHG va porter une étude à laquelle seront associés l'État, la Région et 6 autres Communautés de Communes partenaires (3 en Haute-Garonne et 3 en Hautes-Pyrénées).



Maisons de santé Marignac et Saint-Béat-Lez : c'est parti !

La construction des maisons de santé de Marignac et Saint-Béat-Lez a démarré. Indispensable aux populations locales, ces maisons de santé seront livrées à l'automne 2021. Ces deux chantiers nécessitent un réaménagement complet des abords, pour faciliter l'accès aux personnes à mobilité réduite.

Le coût estimatif global du projet s'établit à 2,2 millions d'euros. Six professionnels de santé devraient intégrer ces locaux dès leur ouverture.



Stations de ski : Ouvertes malgré tout

Malgré les difficultés liées à la pandémie, une ouverture des stations de ski avec un programme d'activité autorisé a été décidé par le Syndicat Mixte Haute Garonne Montagne.



Recettes sur une saison sur les 3 stations : **5 M€**.

Pertes sur la période des vacances de Noël : **1 M€**, soit **92 % de pertes** par rapport à la saison 2017-2018 à la même période sur Superbagnères et près de **98 %** sur le Mourtis.

Part des vacances de février : **70 %** du CA, soit **3 M€** sur les **5 M€** annuels de recettes.

LUCHON-SUPERBAGNÈRES (de 9h à 17h):

- Ouverture de l'ascenseur valléen de 9h à 17h aux tarifs uniques de 7,80 € (aller/retour) pour les adultes, 6,80 € pour les enfants de 6 à 17 ans, gratuit pour les enfants de moins de 6 ans et pour les seniors de plus de 65 ans.
- 2 espaces de luge : en face du restaurant La Chapelle et en face du Croque vite
- 3 parcours balisés de raquettes : balade panoramique, circuit des Crêtes et la Forestière
- 1 parcours de ski nordique (sur le circuit des Crêtes)
- Cours de ski à l'ESF

LE MOURTIS (de 10h à 16h)

- Ouverture du tapis « espace petit skieur » (5 €)
- 1 circuit de ski de randonnée
- 1 itinéraire ski nordique (Artigasou)
- 2 parcours balisés de circuits raquettes
- 2 espaces de luge : parking supérieur et secteur Artigues
- Cours de ski à l'ESF

BOURG D'OUEIL

- 1 piste de luge ouverte

Marche solidaire pour des stations

Suite à l'annonce gouvernementale impliquant la fermeture des remontées mécaniques des stations de ski, le Collectif du Haut-Comminges a organisé le 4 décembre 2020 une marche solidaire en soutien aux territoires de montagne. Cette marche avait pour objectif d'exprimer la colère des professionnels directement impactés par la fermeture des remontées mécaniques pendant la période des vacances d'hiver. En peu de temps, socio-professionnels du tourisme, commerçants, élus, citoyens et saisonniers, se sont réunis dans les rues luchonnaises pour alerter le gouvernement sur la grave menace que ferait planer cette décision sur la survie économique de notre territoire.



Nouvelles colonnes de tri

Afin d'améliorer la collecte et le recyclage sur le plateau de Superbagnères, de nouvelles colonnes de tri plus attractives ont été installées par la CCPHG suite à la demande de la commune de Saint-Aventin.



Un calendrier 2021 en Occitan-Gascon-Commingeois a vu le jour, réalisé par l'association Pastorala.

Jours, mois, prénoms y figurent en gascon et chaque mois est associé à un proverbe local, illustré par des élèves de quelques écoles du Haut-Comminges, accompagné de photos de sites remarquables de notre territoire. L'objectif est de transmettre et de sensibiliser à la langue de notre région et de valoriser le patrimoine culturel qui nous entoure. Entre mémoire et modernité, ce calendrier inédit voit les proverbes de nos aïeux animés par les enfants, vidéos accessibles via un QRcode. Grâce à l'aide de la CCPHG, un exemplaire est offert à chaque résident à l'année du territoire intercommunal. Pour un équilibre budgétaire de l'association et afin de pouvoir pérenniser cette action, il est aussi à la vente au prix de 3 €.



PYRÉNÉES 31 TOURISME

Un outil au service de la Communauté de Communes

La Communauté de Communes Pyrénées Haut Garonnaises a renouvelé pour une période de trois ans la convention d'objectifs qui la lie avec l'Office de Tourisme Intercommunal. Cette convention cadre les missions de l'office de tourisme et définit des objectifs attendus par la collectivité envers son office de tourisme.

Suite à la reprise de l'Office de tourisme et aux économies réalisées par celui-ci, la subvention annuelle a été revue à la baisse. La Communauté de Communes versera 400 000 € par an de subventions à son Office de Tourisme. À cette subvention s'ajoute le reversement intégral des produits de la taxe de séjour qui avoisine les 400 000€ pour 2020.

Des locaux modernes et un accueil tourné vers le numérique

Situé sur les allées d'Étigny, l'accueil de l'Office de Tourisme Intercommunal Pyrénées 31 à Bagnères-de-Luchon ne répondait plus aux normes et attentes de la clientèle touristique. Au regard de la vétusté des lieux, le réaménagement de l'accueil était devenu indispensable. La Communauté de Communes Pyrénées Haut Garonnaises a investi pour rénover et réaménager les locaux. Une enveloppe de 100 000 € HT subventionnée par le Département et la Région a été mobilisée pour ces travaux de rénovation et de mobilier. Une seconde tranche dédiée au remplacement des menuiseries est en cours d'étude.



Ces travaux de réaménagement ont été achevés en juin 2020 mais l'Office de Tourisme a été contraint de retarder l'entrée des lieux en raison du contexte sanitaire. Depuis le 18 décembre, les visiteurs peuvent enfin profiter de ce nouvel agencement et de meilleures conditions d'accueil. Pour le personnel, les conditions de travail sont optimisées et les outils mis à leur disposition enfin en adéquation avec les attentes clientèles actuelles. L'espace d'accueil est plus lumineux, plus fonctionnel et dans un style résolument plus moderne. Les éléments naturels et le choix d'une orientation éco-responsable sont mis en avant au travers de l'utilisation de matériaux tels que le bois, le fer et des tonalités de couleurs aux tons naturels. Le numérique est également valorisé avec un grand écran dédié à l'affichage d'informations pratiques et touristiques.

Pyrénées 31 Tourisme, Lauréat au Concours National des Trophées de la Communication

Nous sommes fiers de vous annoncer que l'Office Intercommunal Pyrénées Tourisme 31 est Lauréat au Concours National des Trophées de la Communication, au titre de «La meilleure réalisation d'édition par un organisme public». Une belle victoire pour l'OTI qui a su relever le défi en gagnant la 3^{ème} place du concours ! Un grand bravo à toute l'équipe !



www.ccphg.fr/p31

Le Mag' Pyrénées 31 - 20/21

Découvrez la destination Pyrénées 31 Luchon, Saint-Béat, Saint-Bertrand-de-Comminges, dans notre nouveau Mag'. Découvertes, escapades, Art de Vivre.



LE DOSSIER

UNE NOUVELLE ÉQUIPE DE NOUVEAUX PROJETS

Quelques mois après les élections intercommunales, le nouvel exécutif piloté par le Président Alain PUENTE travaille en concertation avec les communes pour mettre en oeuvre un projet de développement tout en garantissant les services indispensables aux habitants du territoire.

LES PROJETS PHARES

SANTÉ

Créer une maison pluridisciplinaire de santé sur le Luchonnais.

DÉVELOPPEMENT ÉCONOMIQUE

Accroître l'installation d'entreprises notamment sur la zone communautaire du Bazert.

ÉCONOMIE DE LA MONTAGNE ET DU TOURISME

Réaliser un programme pluriannuel d'investissements sur cinq ans pour développer l'activité quatre saisons.

ENFANCE ET JEUNESSE

Favoriser le rapprochement entre les crèches et mettre en place un réseau d'assistance maternelle.

ESPACES NATURELS ET DÉVELOPPEMENT DURABLE

Développer l'offre sentiers (sentiers à thème setiers dédiés, signalétique), valoriser les productions locales.

POMPES FUNÈRES

Développer les infrastructures et les services.

CULTURE

Mettre en œuvre une politique de spectacles vivants itinérants sur le territoire.

DÉCHETS

Établir un plan de réduction des déchets et améliorer la gestion des déchetteries communautaires.

RÉSEAUX

Connecter l'ensemble du territoire au haut débit, accompagner la réouverture de la ligne ferroviaire Gourdan-Luchon en développant l'intermodalité et le transport en navette..

VOIRIE

Accompagner les communes dans leurs travaux de voiries (Pool routier).

PATRIMOINE COMMUNAUTAIRE

Optimiser la gesion des infrastructures et les bâtiments communautaires.

COMMUNICATION

Sensibiliser la population et les élus du territoire aux actions et aux services mis en œuvre par la Communauté de Communes. Créer une identité forte.

SERVICES AUX COMMUNES

Développer l'assistance en moyens matériels et humains en direction des communes.

FINANCES

Faciliter la réalisation d'investissements structurants pour le territoire.

Suivez toute l'actualité de l'Office de Tourisme

Et les actions spécifiques à la crise sanitaire sur le site internet de Pyrénées 31 Tourisme :

www.pyrenees31.com

www.facebook.com/pyrenees31tourisme

LES ÉQUIPES MOBILISÉES



Alain PUENTE
Délégation
Coordination et pilotage



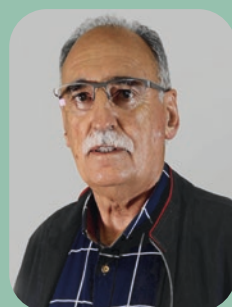
Yves PLANAS
Délégation
Services aux communes
et cadre de vie



André CAMPAGNE
Délégation
Finances et politique
d'investissements



**Marilyne DE FARCY
DE PONTFARCY**
Délégation
Communication et soutien
aux associations



Michel LADVEZE
Délégation
Voirie



Marie-Claire UCHAN
Délégation
Politique culturelle et
coopération transfrontalière



Jean-Pierre LASALA
Délégation
Pompes funèbres



Philippe CRAMPE
Délégation
Tourisme et économie
de la montagne



Serge HUET
Délégation
Santé et personnes
âgées ou dépendantes



Denis MARTIN
Délégation
Politique du tri et
valorisation des déchets



Bernard PRINCE
Délégation
Aménagement du territoire et
développement économique



Alain LARQUE
Délégation
Construction, gestion et
entretien des structures
communautaires

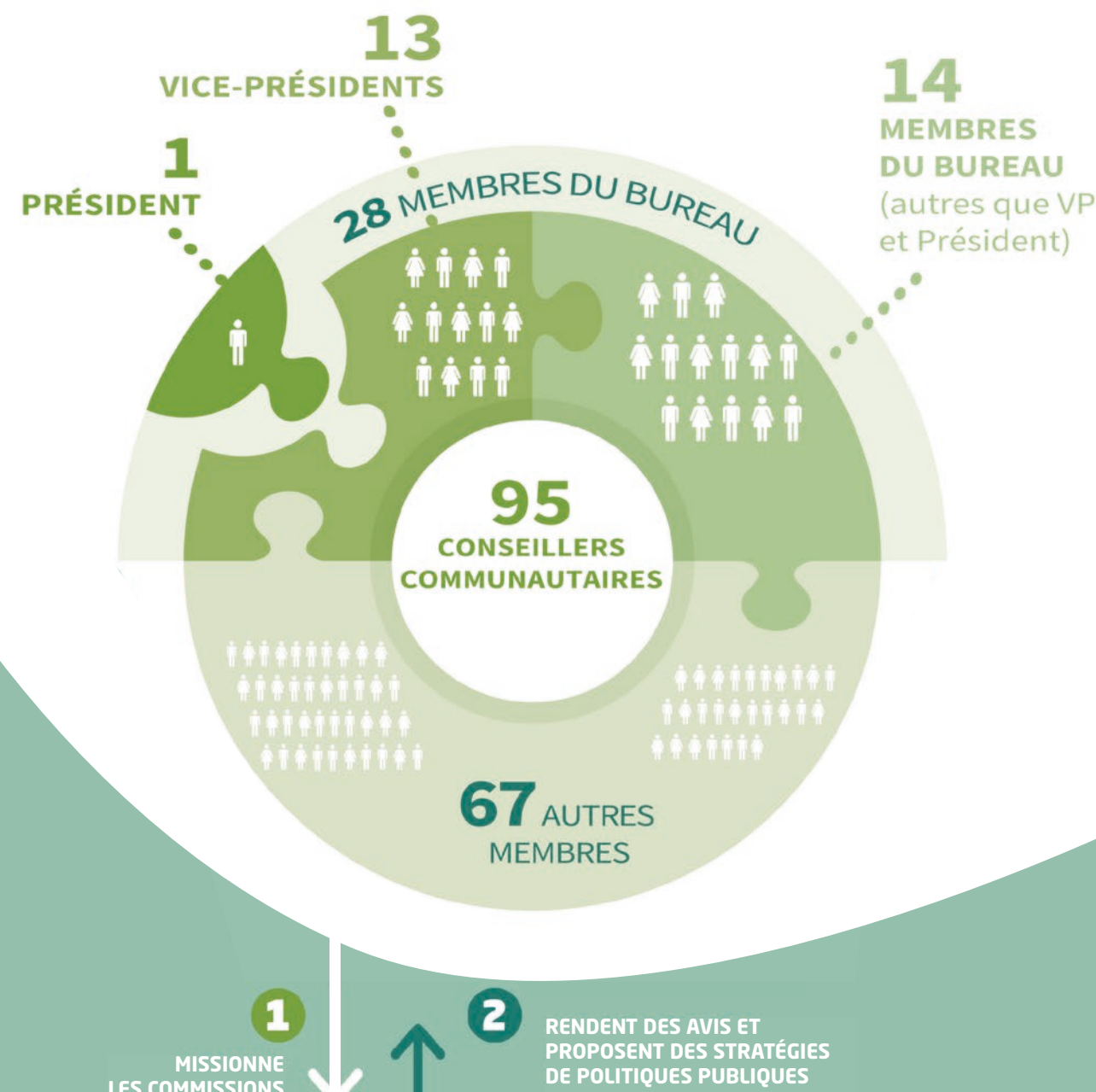


Patrick LAGLEIZE
Délégation
Espaces naturels et
développement durable



André FILLASTRE
Délégation
Enfance et jeunesse

LE CONSEIL COMMUNAUTAIRE



LES COMMISSIONS THÉMATIQUES

- Services aux communes et cadre de vie
- Finances et politique d'investissement
- Communication, vie institutionnelle, soutien aux associations
- Voirie
- Action culturelle et coopération transfrontalière
- Pompes funèbres
- Tourisme et économie de la Montagne
- Santé et personnes en situation de fragilité
- Politique du tri et valorisation des déchets
- Aménagement du territoire et développement économique
- Espaces naturels et développement durable
- Enfance et jeunesse

136 AGENTS

LES SERVICES SONT RÉPARTIS EN 4 PÔLES

- Pôle administration / Ressources humaines / Finances
- Pôle Technique
- Pôle Développement
- Pôle Vie sociale

LE BUDGET EN COURS

Le budget est composé du budget général et de 7 budgets annexes. Chaque budget comprend 2 sections (investissement et fonctionnement) qui doivent être votées en équilibre.

FONCTIONNEMENT 24 MILLIONS

Regroupe toutes les dépenses nécessaires au fonctionnement de la communauté.

INVESTISSEMENT 10 MILLIONS

Présente les dépenses qui modifient, de façon durable la valeur du patrimoine comme les acquisitions de biens mobiliers ou immobiliers, les travaux.

SERVICES LIÉS À L'ADMINISTRATION GÉNÉRALE

TOTAL	12 559 k €
FONCTIONNEMENT	10 477 k €
INVESTISSEMENT	2 083 k €

SERVICES TECHNIQUES

TOTAL	6 007 k €
FONCTIONNEMENT	5 459 k €
INVESTISSEMENT	548 k €

VOIRIE

TOTAL	1 555 k €
FONCTIONNEMENT	181 k €
INVESTISSEMENT	1 374 k €

ÉCONOMIE

TOTAL	2 737 k €
FONCTIONNEMENT	1 185 k €
INVESTISSEMENT	1 552 k €

TOURISME

TOTAL	2 835 k €
FONCTIONNEMENT	1 143 k €
INVESTISSEMENT	1 692 k €

ENFANCE / JEUNESSE

TOTAL	4 846 k €
FONCTIONNEMENT	4 784 k €
INVESTISSEMENT	62 k €

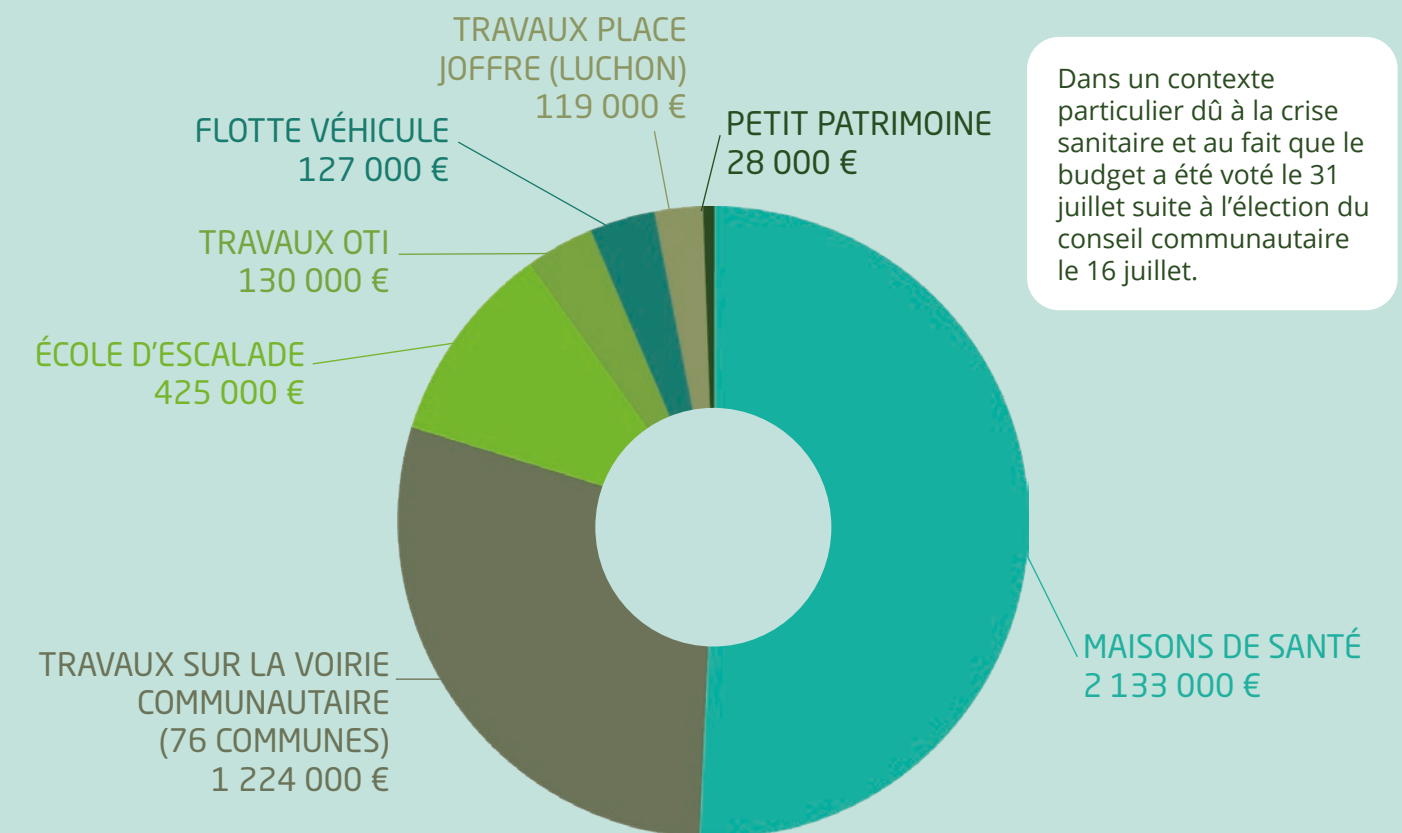
RISQUES NATURELS - ENVIRONNEMENT

TOTAL	1 010 k €
FONCTIONNEMENT	458 k €
INVESTISSEMENT	551 k €

ACTION SOCIALE

TOTAL	2 410 k €
FONCTIONNEMENT	277 k €
INVESTISSEMENT	2 133 k €

🔍 ZOOM SUR LES GRANDS INVESTISSEMENTS



Dans un contexte particulier dû à la crise sanitaire et au fait que le budget a été voté le 31 juillet suite à l'élection du conseil communautaire le 16 juillet.

POINTS FORTS DU BUDGET ACTUEL

Maintien des services publics

Une volonté politique forte de l'exécutif de maintenir les services à la population (TAD, portage des repas, accueils des jeunes enfants, accueil périscolaire et extra-scolaire (ALAE et ALSH), création du service Réseaux Assistance Maternelle.

Maison de santé

La réalisation des maisons de santé de Marignac et Saint-Béat-Lez, un démarrage des travaux au 1^{er} décembre 2020 avec une livraison au 1^{er} septembre 2021.

Stratégie Territoriale pour la Prévention de Risques en Montagne (STEPRIM)

Poursuite du diagnostic pour finaliser la mise en place d'un plan pluriannuel d'actions et de gestion pour la prévention des risques naturels en montagne. En 2021 travaux sur le paravalanche de Bourg d'Oueil et sur la falaise Ladeveze à Luchon.

Enfance et Jeunesse

Suite au transfert de la compétence ALAE (périscolaire) à la Communauté de Communes en 2019, l'harmonisation de cette compétence périscolaire se termine cette année par le transfert de l'ALAE de Bagnères-de-Luchon. Une coordonnatrice est également chargée de mettre en place un Relais d'Assistance Maternelle (RAM) pour harmoniser les pratiques entre les crèches et les assistantes maternelles privées du territoire.

Aide aux entreprises dans le cadre de la crise Covid-19

- Partenariat au Fond Solidarité Exceptionnel Occitanie.
- Contribution au fond régional Occitanie l'OCCAL.
- Contribution au Fond Social Départemental.

À ce jour plus de 176 entreprises ont bénéficié de ces aides pour un montant global de 200 000€.

ENFANCE ET JEUNESSE

La communauté de Communes Pyrénées Haut Garonnaises, accueille les enfants de tout âge sur l'ensemble du territoire où des activités variées, des séjours de qualité et des journées bien remplies les attendent. Encadrés par des équipes compétentes et diplômées, des projets autour d'actions éducatives et ludiques leur sont proposés.

Le territoire des Pyrénées Haut Garonnaises permet l'accès à trois structures d'accueil à destination des tout-petits :

01

CRÈCHE RAMONDIA
MONTAUBAN-DE-LUCHON
30 places d'accueil
Gestion intercommunale

02

CRÈCHE LE SAC À MALICE
GOURDAN-POLIGNAN
25 places d'accueil
Gestion associative conventionnée avec la CCPHG



03

CRÈCHE L'ILÔO TRÉSORS
SAUVETERRE-DE-COMMINGES
15 places d'accueil
Crèche intercommunale gestion confiée à l'association parentale «Le Sac à malices»

À la crèche Ramondia, la première préoccupation du personnel est le bien-être de l'enfant, c'est pourquoi sa prise en charge se fait à son rythme et surtout dans le respect des valeurs éducatives. L'équipe prend en considération l'environnement familial, social et culturel de l'enfant et propose un accueil individualisé à chacun d'eux afin d'établir une continuité éducative entre la crèche et les familles. Chaque année, un thème est choisi puis utilisé comme fil conducteur pour la mise en œuvre de ces projets éducatifs.

Les crèches Ilôo Trésors et Le Sac à Malices sont toutes deux gérées par l'association Le Sac à Malices à but non lucratif où les parents ont le choix de s'impliquer dans la vie de la crèche. Les tout-petits se sociabilisent en douceur pendant la période d'adaptation puis apprennent à s'affirmer jusqu'à l'intégration des règles de la vie collective.

Les centres de Loisirs

Les centres de Loisirs ALSH

La Communauté de Communes est gestionnaire de 3 ALSH : Les Marmottons à Bagnères de Luchon, le centre de loisirs de Sauveterre-de-Comminges et le Lugaran à Labroquère. Tous, accueillent les enfants de 3 à 17 ans (sauf pour les Marmottons jusqu'à 12 ans). La pratique de plusieurs activités de loisirs éducatifs et de détente réjouit les enfants.

Les activités sont définies à partir d'un projet éducatif et pédagogique puis sont adaptées à chaque tranche d'âge.

Plusieurs séjours sont proposés aux enfants mais aussi aux adolescents : séjours de ski pendant les vacances de février, stage en eaux vives à Quillan puis un séjour océan à Seignosse l'été, en camping, couplé avec un chantier participatif sur notre territoire.

bivouacs
sorties
camp
voiles
visites
raid
saison
paddle
séjour
aventure



L'Accueil de Loisirs Associé à l'École

En dehors des horaires scolaires, les ALAÉ assurent l'accueil des enfants dans les écoles. Les accueils de loisirs périscolaires concernent les accueils du matin, midi et soir les jours où il y a école. Il s'agit d'un accueil proposant des actions éducatives, culturelles ou sportives diversifiées et non une simple garderie.

Avec l'adoption de la compétence enfance-jeunesse, la Communauté de Communes Pyrénées Haut Garonnaises est désormais en charge des ALAÉ du territoire.

L'ambition intercommunale consiste à améliorer l'accueil des enfants lors des temps périscolaires (avant et après le temps scolaire et durant la pause méridienne). Pour cela, les ALAÉ sont progressivement mis en place sur le territoire depuis 2019. À la différence d'une garderie, l'ALAÉ requiert la création d'un projet pédagogique et la formation des encadrants (un directeur BAFD, des animateurs BAFA...).

Activités
Parcours
Dessin
Spectacle
Peinture
Présentation
Esclime
Foot
Rugby
Tir
Atelier



Bénédicte, Laetitia, Laura, Georges, Franck et Nathalie
Équipe de l'ALAE des Isards à Luchon

Désormais, la Communauté de Communes, dispose de 15 ALAÉ avec l'ouverture de celui de Luchon depuis septembre 2020.

L'objectif transversal consiste à susciter le plaisir de l'enfant tout en respectant son rythme. C'est donc tous les jours de l'année que sont proposées des animations en lien avec le projet pédagogique que les animateurs déterminent au préalable. Ils proposent alors des activités sportives, et créatives, des sorties, des rencontres entre ALAÉ, ou bien des activités plus calmes telles que lecture ou jeux. Certains ateliers sont encadrés par des intervenants extérieurs.



Projet Éducatif de Territoire 2019 - 2021

Le Projet Éducatif de Territoire a pour vocation de garantir l'égalité des propositions éducatives et de favoriser un accueil de qualité pour tous les enfants du territoire de la Communauté.

Il propose des actions éducatives, sportives et culturelles, pour les enfants et jeunes de 0 à 18 ans qui résident sur le territoire. En qualité de premiers éducateurs de leurs enfants, les parents sont pleinement associés à ce projet.

Développer la qualité et la diversité des activités proposées tout en favorisant la parentalité constituent les axes majeurs de cette politique.

Réseau Assistances Maternelles



Parce que nous sommes dans un territoire rural et montagnard, la CCPHG a souhaité renforcer les liens entre les crèches, les Assistances Maternelles et les parents employeurs. Un réseau d'Assistance Maternelle se met donc en place progressivement.

Objectif principal : informer les parents sur l'ensemble des modes d'accueil, offrir un cadre d'échanges entre professionnels et la mise en commun des expériences. Au programme : réunions à thèmes, temps collectifs, conférences, manifestations festives éducatives, activité avec les crèches, etc. L'animateur du RAM pratique l'écoute attentive et analyse au mieux les besoins des parents pour proposer des ateliers éducatifs d'éveil en lien avec le bien-être de leur enfant. Le projet RAM se met en place depuis janvier 2021. Il est confié à Petra DE WITT.



INTERVIEW



André FILLASTRE
Vice-Président
Enfance - Jeunesse

Comment le travail en réseau et d'harmonisation se construit entre toutes les structures communales du territoire ?

En ce qui concerne l'enfance jeunesse sur l'ensemble du territoire, les ALAÉ et ALSH, activités périscolaire et extrascolaire, sont sous la direction d'Éric DESPLAN qui travaille principalement sur le secteur nord du territoire (entre Cierp-Gaud et Gourdan-Polignan) aidé de son adjointe Céline RIGAULT qui se concentre sur le secteur sud, allant de Cierp-Gaud à Luchon. Ils assurent conjointement la politique d'enfance et jeunesse et la mise en place du réseau, et me tiennent informé sur les actions à mettre en œuvre et les décisions politiques qui en découlent. Pour la petite-enfance, c'est-à-dire, les 3 crèches et les assistantes maternelles, la Communauté de Communes vient de mettre en place un RAM qui a pour fonction l'animation de ces réseaux au niveau des assistantes maternelles en liaison avec les crèches mais aussi toute la coordination de la politique en faveur de la petite-enfance.

Selon vous, quels sont les enjeux du projet RAM sur l'ensemble du territoire ?

Le projet RAM est un enjeu important pour le territoire, car jusqu'à présent nous n'avions pas de coordinateur entre les crèches Communautaires et d'assistantes maternelles.

Pour les élus de la communauté, l'enjeu est d'avoir une politique harmonieuse et globale sur l'ensemble du territoire s'appuyant sur les trois crèches et le RAM, pour la coordination de toutes les actions que l'on peut mener à travers la petite enfance ; et ce afin que les parents bénéficient d'un accueil identique sur l'ensemble du territoire.

A quelle date sera-t-il opérationnel ?

Le projet du RAM a été voté en conseil communautaire avec un démarrage dès janvier 2021. Petra DE WITT est chargée de son animation.

Quelles sont les actions mise en œuvre en lien avec le Projet Éducatif de Territoire ?

La création du RAM est une action fondamentale pour l'accompagnement de la Petite Enfance. L'amélioration de l'accueil de l'enfance dans le temps extrascolaire, c'est-à-dire les ALSH, intervient en réponse aux demandes de plusieurs mairies. Ensuite, le travail que l'on va commencer est de revisiter le Projet Éducatif de Territoire car, fin 2021 - 2022, nous allons partir sur un nouveau projet se dénommant le Contrat Global de Territoire, en axant nos actions sur l'harmonisation et la parentalité.

UNE JOURNÉE AU COEUR DE L'ALAÉ DE LUCHON

7h45 ➔

Laetitia, en place à l'école élémentaire des Isards attend l'arrivée des enfants dans la salle d'accueil de l'ALAÉ au 1er étage de l'école. Des jeux de société, un coin dessin, une bibliothèque sont à leur disposition. Mais ils peuvent aussi simplement bavarder tranquillement entre copains-ines.



8h ⌵

Laura, la seconde animatrice est là, tandis que les enfants arrivent de plus en plus nombreux. Ils se retrouvent avec les copains-ines se réunissent autour des tables de jeu ou restent en solo le temps de bien se réveiller, pendant que les autres restent calmement.



8h50 ⌵

Tout le monde se retrouve dans la cour de récréation. Les enseignants prennent le relais. Laetitia et Laura font part aux enseignants des informations transmises par les familles.

9h - 12h ⌵

Les enfants sont en classe.



12h ⌵

Sortie de classe, « l'heure de la cantine ». Laetitia, Laura, Jade, Nathalie, Franck et Bénédicte (la directrice de l'ALAÉ) prennent les enfants qui mangent à la cantine. Il y a deux services à la cantine, le 1^{er} groupe passe aux toilettes, se lave les mains et « À Table ! » Le repas servi par Christine, Nathalie et Maria, se prépare par la cuisine centrale du lycée de Luchon. Pendant ce temps, il est proposé aux enfants qui mangent au second service des animations ou un temps libre selon leurs choix. Soit atelier ou jeux intérieurs à la salle de l'ALAÉ, soit activité sportive, jeux collectifs, coopératifs... dans la cour de récréation ou dans la salle de sport. Une fois le repas du premier groupe terminé, c'est le deuxième groupe qui passe à table avec leurs animateurs.



13h50 ⌵

Tous les enfants sont dans la cour de récréation. Les enseignants arrivent et un temps d'échange se met en place. Au centre des décisions : Comment s'est déroulée la pause méridienne.

14h - 17h ⌵

Retour des enfants en classe.



17h - 18h ⌵

Sortie de classe, « l'heure des parents ». Les enfants qui ne quittent pas l'école, en bus ou avec les parents, sont réunis dans la cour et prennent leur goûter. Ensuite, une activité sportive, culturelle ou des ateliers leur sont proposés. Depuis septembre, les enfants peuvent jouer de la musique, avec Nicolas l'intervenant du mardi soir. Avec Georges, ils peuvent pratiquer une activité sportive tous les soirs et en particulier s'initier au golf le jeudi. Avec M. Petit de l'association « lire et faire lire » ils sont à l'écoute d'albums, d'histoires ou de contes. De leurs côtés, Laetitia et Nathalie proposent aussi des ateliers manuels sur ce créneau horaire : bracelet brésilien, peinture, fabrication d'objets... Entre 17h15 et 18h, les enfants retrouvent leurs parents quand ceux-ci sont disponibles pour les récupérer.



Afin de respecter le protocole sanitaire plusieurs activités ont été suspendues, et certaines animations reportées. Sachez toutefois que les équipes continueront d'assurer un service de qualité, tant au niveau sécurité (lavage des mains, désinfection, port du masque, éviter les brassages de classe), qu'au niveau éducatif avec un choix d'activités diverses aussi bien culturelles, sportives ou ludiques.



LES FRONTIGNES

C'est au cœur des vallées de la Garonne et de la Barousse que se dévoile Les Frontignes, petite région des Pyrénées Commingeoises. Ce territoire attachant regroupe des petits villages au patrimoine intact et secret autour des huit communes d'Antichan-de-Frontignes, Frontignan-de-Comminges, Galié, Génos, Lourde, Malvezie, Mont-de-Galié et Ore.

Autrefois zone glaciaire, comme le révèle les lacs environnants de Barbazan et Saint-Pé-d'Ardet, le territoire des Frontignes se démarque à travers le vaste massif forestier qui l'entoure pour laisser place aux falaises dominantes du Pic du Gar. Idéalement exposé, la petite région des Frontignes conserve son cachet historique et traditionnel au cœur des villages environnants et promet une vue panoramique sur les plus grands sommets de la chaîne des Pyrénées tel que le Pic du Maupas, la Pyramide du Quayrat, le Perdigère ou encore le pic d'Arenç.

LES INCONTOURNABLES

Le lac de Saint-Pé d'Ardet

Faune et flore particulière

Génos

Notre Dame du Bien : moyen-âge, vestige passage du chemin de St Jacques

Saint-Pé d'Ardet

Église Saint-Pierre du 11^{ème}, 12^{ème} et 13^{ème} siècle, vestiges de fresques, inscrite en 1956

Miellerie

Ruchers de Sainte-Marie et la Cité des abeilles Génos

Table orientation 1924 à Antichan

Route du col des Ares

Falaise d'escalade St-Pé et zone de nichage du percnoptère

Idées de balades

1 Tour des Frontignes

> Départ : Saint-Pé-d'Ardet
> Durée moyenne : 2h30
> Dénivelé : 200 m
> N° de sentiers : GR 86 et balisage jaune
Fiche circuit n°9
Itinéraire également empruntable VTT (fiche n°20)

2 Autour de Malvezie

> Départ : place du village
> Durée moyenne : 2h30
> Dénivelé : 250m
> N° sentiers : balisage jaune
Fiche circuit n°1

3 Randonnée sportive depuis Galié

> Départ : place du vilalge
> Dénivelé : très faible
Fiche circuit n°12



La cité des Abeilles

C'est à Génos que se situe la Cité des Abeilles issue de l'exploitation familiale créée voici plus de 50 ans.

Le projet de la Cité des Abeilles voit le jour en 2020. La famille MORLIÈRE s'engage à faire découvrir au grand public la vie fascinante des abeilles.

Site pédagogique et ludique, la cité des abeilles se situe au cœur d'un grand parc arboré tapissé de plantes mellifères. Les visiteurs flânent tout le long d'un sentier comportant 12 chalets qui proposent de découvrir toutes les facettes de la vie des abeilles et de l'élaboration du miel.



Visiter la Cité des Abeilles

La famille MORLIÈRE vous accueille de Mars à fin Octobre. L'exploitation des Ruchers Sainte Marie propose la visite de ses installations modernes et vous propose de déguster tous leurs produits. Suivant la saison vous pourrez voir et participer à l'extraction du miel et la fabrication des différents dérivés. L'occasion pour tous de découvrir sur une demi-journée le monde fascinant des abeilles !

Ce projet a bénéficié d'aides financières de la part de l'Europe (fonds LEADER), de la région Occitanie et de la Communauté de Communes Pyrénées Haut Garonnaises

Plus d'informations : www.lesrucherssantemarie.com



INFOS TOURISTIQUES

Bureau d'information de Bagnères-de-Luchon : 05 61 79 21 21 www.luchon.com

Bureau d'information de St-Béat : 05 61 79 45 98 www.lesvalleesdesaintbeat.com



ACCUEIL COMMUNAUTÉ DE COMMUNES

Gourdan-Polignan
17, avenue de Luchon
Lundi, Mardi, Jeudi et Vendredi : 9h-12h / 14h-17h
Mercredi : 9h-12h
05 61 94 79 50
secretariat@ccphg.fr

Marignac
2, rue des usines
Lundi, Mardi et Jeudi : 9h-12h / 14h-17h
Mercredi : 9h-12h
Vendredi : 9h-16h
05 61 79 00 26

Moustajon
7, chemin des Trètes
Lundi, Mardi et Jeudi : 9h-12h / 14h-17h
Mercredi et Vendredi : 9h-12h
05 61 79 12 90

DÉCHETTERIES

St-Béat
Route de Marignac
Mardi au samedi : 8h30-12h / 14h-17h30
05 61 94 40 42

Bagnères de Luchon
Route de Juzet
Mardi au samedi : 9h-12h / 14h-17h30
05 61 94 31 38

ENFANCE - JEUNESSE

Crèche Ramondia à Montauban de Luchon
Rue de sous Baylo
05 61 79 19 03
creche.ramondia@ccphg.fr

Crèche l'Ilôo Trésors à Sauveterre de Comminges
Hameau de Léo
05 61 95 71 67
sacamalices31210@gmail.com

Centre de Loisirs Luchon
17, rue Azémar
05 61 79 79 23
06 07 86 90 50
lesmarmottons@ccphg.fr

Centre de Loisirs de Sauveterre (Bruncan)
École publique
05 61 94 79 54
06 33 22 26 88
alsh.sauveterre@ccphg.fr

POMPES FUNÈRES

Service joignable
7j/7 et 24h/24
06 85 70 27 61
pompes.funebres@ccphg.fr

Cierp-Gaud
64, rue du Pic du Gar
05 61 79 54 61

Bagnères de Luchon
Avenue de Toulouse
05 61 79 38 29

Les Pyrénées Haut Garonnaises, une terre de bien vivre !

Avec de l'espace pour ses habitants



15 516 habitants



90 naissances en 2019

Un territoire entre piémont et montagne



630 km² de superficie



2/3 du territoire
en milieu montagne



Point le plus bas : 400 m
(plaine de Garonne)



Point culminant : 3 222 m
(Pic de Perdiguère)



Source : INSEE

Et une économie reposant sur les services

Les secteurs d'activité :

- > 52% administrations publiques, santé, enseignement, action sociale
- > 37% commerces, transports et services (dont tourisme)
- > 5% industrie
- > 4% construction
- > 2% agriculture



Taux d'activité des 15 à 64 ans : 72,2 %
(moy nat : 73,5%)