

PROJET SOCIAL DE TERRITOIRE

CONVENTION TERRITORIALE GLOBALE

2022 - 2025



Bilan intermédiaire



*Jeudi 13 juin 2024
à 11h
Salle des fêtes
de Marignac*



LE MOT DU VICE-PRESIDENT

Le Projet Social de Territoire de la CCPHG sur lequel s'appuie notre Convention Territoriale Globale (CTG) démontre et renforce notre attachement à ce territoire si spécifique ; un terroir contrasté entre la richesse de son cadre de vie (hautes montagnes et piémont verdoyant arrosé par une Garonne fertilisante et parfois capricieuse) et des contraintes de vie locale, problématiques qui impactent la vie sociale de la population (transport et mobilité, accès aux droits et aux soins, présence et maintien des services publics...).

Sur cette terre, dans ce grand jardin, les acteurs de la CTG (élus, partenaires institutionnels, associations...) tels des jardiniers patients, ont pris le temps de mieux le comprendre et l'appréhender avec ses richesses, ses forces, ses freins et ses besoins.

Le Projet ainsi élaboré a permis de définir et délimiter le cadre d'intervention (de jardinage!) et des priorités (temporalité du jardinage!).

Depuis, des semis ont poussé notamment pour l'action envers la jeunesse.

Ce bilan intermédiaire permet de mesurer l'avancée et la dynamique sociale de notre CTG dont les grandes forces sont la participation, la collaboration et l'engagement de tous les partenaires.

Nous les en remercions chaleureusement.

André Fillastre

UNE RENCONTRE EN 2 TEMPS

- Une petite séquence brise glace pour mieux s'engager dans la rencontre
- Une déambulation libre à la rencontre des animateurs des stands thématiques pour prendre connaissance du plan d'actions et apporter des contributions



47 participants
27 structures
représentées

*"Il pousse plus de choses dans
un jardin qu'on en a semé"*

Les partenaires invités

ACCEPT - association LGBT+
ADIL 31
ADMR
AFIDEL
APF France Handicap
ASEI
Association Allaitement et
Parentalité en Comminges
Association Addictions France
Benoit, un sourire pour la Vie
Médiathèque de Gourdan-Polignan
Médiathèque de Saint-Béat-Lez
Bibliothèque pour tous de Luchon
CAF de la Haute-Garonne
Campus Connecté
CARSAT Midi-Pyrénées
CCPHG
CFA Gourdan-Polignan
Cité scolaire de Luchon
Club de Prévention du Comminges
Collège François Cazes
Commune de Bagnères de Luchon
Communes de la CCPHG
Conseil Départemental 31
Crèche l'Illoo Trésors
Crèche Ramondia
Crèche Le Sac à Malice

Croix Rouge Française
DDT Haute-Garonne
Ecole des Parents et des Educateurs
Ecoute Moi Grandir
Education Nationale
Entraides des Vallées
EPF Occitanie
Fédération Départementale des MJC
Fédération des Foyers Ruraux 31-65
Femmes de papier
Foyer Rural de Gourdan-Polignan
Foyer Rural des Frontignes
Foyer Rural Sauveterre-de-Comminges
InSite
La Casa
La Residence - Inco
Le Cairn
Le Cocon Vivenciel
Les Idées sont dans la Grange
Les Jardins du Comminges
Les Petits Débrouillards
Les Restaurants du Cœur
Lycée Paul Mathou
MAIA 31 Sud
Maisons de Proximité de Saint-Béat-Lez
et Bagnères de Luchon

Maison Médicale Sainte Christine
Maisons de Santé Serge Huet
Maison des Solidarités de Cierp-Gaud
MECS le Ceciré
Mission Locale - Antenne du
Comminges
MJC de Luchon
MSA Midi-Pyrénées Sud
Office du Tourisme Pyrénées 31
PETR Pays Comminges Pyrénées
France Travail
Rebonds
Région Occitanie
SIVOM du Haut-Comminges
Samaid
Secours Catholique Comminges
SDJES 31
Service Local de l'Habitat
Sicasmir
UCRM
Wimooov



*Merci de votre
participation !*

PROJET SOCIAL DE TERRITOIRE

CONVENTION TERRITORIALE GLOBALE

2022 - 2025

C'est quoi ?

La CTG est une démarche partenariale permettant de conduire le projet social intercommunal

LA CTG 2022-2025 a été signée le 23 mai 2023, entre la CAF 31, la MSA Midi Pyrénées Sud, le Conseil Départemental de Haute Garonne, l'Académie de Toulouse, la commune de Bagnères de Luchon et la CCPHG.

UN PLAN D'ACTIONS AMBITIEUX

✓ 3 enjeux prioritaires



La jeunesse



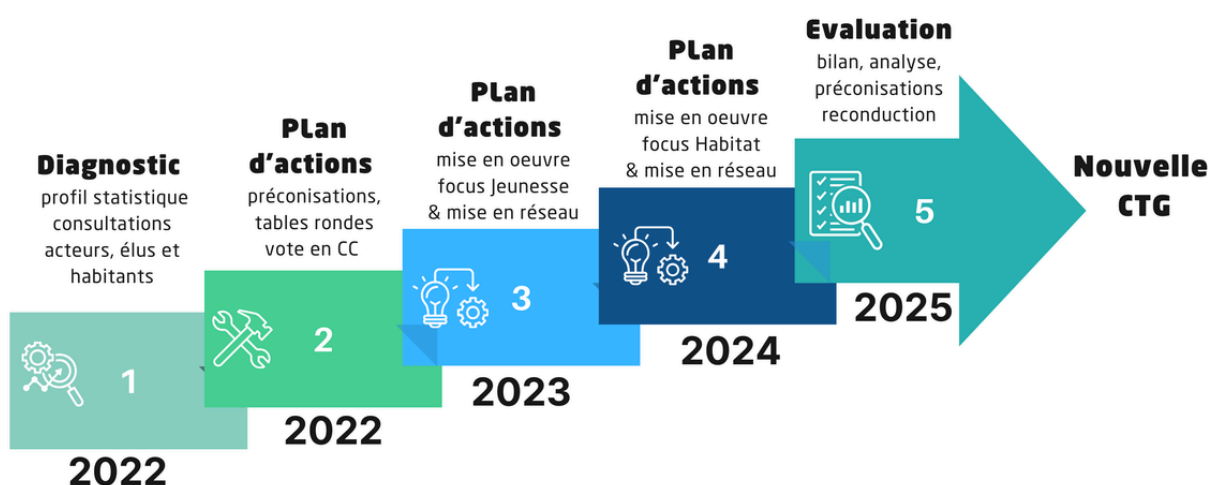
L'habitat



La mise en réseau des acteurs

✓ 5 axes stratégiques, 14 objectifs, 25 fiches actions

UNE DÉMARCHE PLURIANNUELLE



6 PARTENAIRES SIGNATAIRES

PROJET SOCIAL DE TERRITOIRE

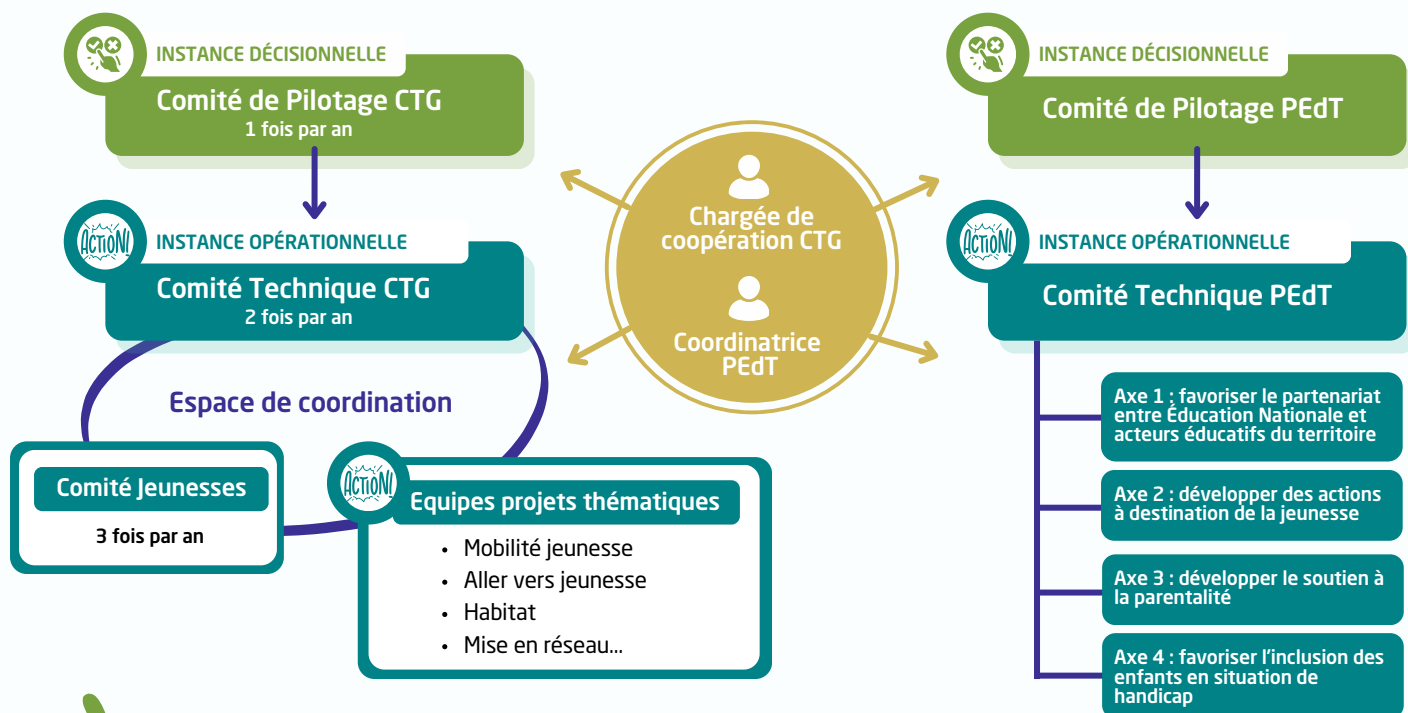
CONVENTION TERRITORIALE GLOBALE

2022 - 2025

Comment ça marche?

UNE GOUVERNANCE PARTENARIALE

- formalise les processus et les règles de décision
- identifie les parties prenantes



UNE COORDINATION DES ACTEURS



Une chargée de coopération CTG qui :

- travaille en synergie avec les coordinateurs petite enfance, enfance, jeunesse et PEDT de la CCGHG ainsi qu'avec les acteurs locaux, les services internes et externes
- met en œuvre le projet social de territoire et assure le pilotage et l'animation de la CTG



Des petits déjeuners partenariaux plusieurs fois par an pour la mise en réseau des acteurs du territoire :

- le 14 mars 2024, le 1er petit déjeuner a été organisé à Luchon avec la Maison des Solidarités et la Maison de Proximité
- le 26 septembre 2024, aura lieu la 2ème rencontre à Huos avec les Jardins du Comminges

PROJET SOCIAL DE TERRITOIRE

CONVENTION TERRITORIALE GLOBALE

2022 - 2025

*Enjeux prioritaires :
habitat, jeunesses et mise en réseau*

1

Améliorer les services aux familles

- Offrir un service équitable à l'ensemble des jeunes
- Harmoniser l'offre petite enfance et enfance
- Soutenir la parentalité
- Accompagner le maintien de l'autonomie des publics seniors et en situation de handicap

2

Accompagner l'accès aux droits

- Développer des lieux stratégiques avec une mise en réseau
- Aller vers et accompagner les populations les plus éloignées du droit
- Favoriser l'inclusion numérique

3

Lutter contre la précarité et la pauvreté

- Favoriser le parcours résidentiel de tous et améliorer le confort des logements
- Développer l'accès à l'emploi en facilitant l'implantation et le maintien de porteurs de projet
- Favoriser la mobilité des plus précaires

4

Accompagner l'accès à la santé

- Dynamiser l'offre de soins de manière équilibrée sur le territoire
- Reconnaître la problématique de la santé mentale en milieu rural
- Favoriser l'accès au sport et à la pratique de la nage

5

Créer du lien social entre les habitants

- Encourager les initiatives associatives et citoyennes



Convention
Territoriale Globale
2022 - 2025

Contact : a.barthelemy@ccphg.fr

*Je contribue
C'est par ici !*

LES CONTRIBUTIONS SONT
RETRANSCRITES TELLES QU'ELLES
ONT ÉTÉ SAISIES PAR LES
PARTICIPANTS PENDANT LA
RENCONTRE

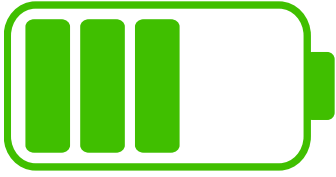
Une nouvelle
idée ?

- Créer une université ou médiathèque sur le territoire le long de l'axe ferroviaire

Votre avis nous
intéresse !

- Champ 1 et 2 : Réfléchir et travailler collectivement à des offres de formation pour remplir et accompagner les actions
- Placer l'axe 5 au centre du plan d'actions pour nourrir de façon transversal l'ensemble des axes

AXE 1 - AMÉLIORER LES SERVICES AUX FAMILLES



OBJECTIF 1 : Offrir un service équitable à l'ensemble des jeunes et des opportunités pour rester sur le territoire

Projet
Éducatif de
territoire
2022 - 2025

Réflexion sur l'organisation de la compétence et de la coordination jeunesse

- Création du comité jeunesse avec les acteurs du territoire
- Recrutement d'une coordinatrice jeunesse CPHG
- Signature de conventions avec la MJC et les Foyers Ruraux 31-65 pour le développement d'un projet d'Animation Jeunesse PHG

Réalisé

EN COURS : Programmation été pour les 11-17 ans par la MJC et la fédération Foyers Ruraux 31-65

Réalisé

À POURSUIVRE

Accompagner les jeunes au plus près pour renforcer l'accès à leurs droits

- Actions partenariales d'aller vers pour recueillir la parole des jeunes. Création d'un podcast
- Accueil de 2 volontaires en services civiques
- Lancement Page Instagram

 JeunesPyreneens



À LANCER :

- Expérimentation Information Jeunesse (CRIJ)
- Réseaux d'ambassadeurs jeunes et adultes



AXE 1 - AMÉLIORER LES SERVICES AUX FAMILLES

Projet
Éducatif de
territoire
2022 - 2025

OBJECTIF 1 : Offrir un service équitable à l'ensemble des jeunes et des opportunités pour rester sur le territoire

Transport à la Demande
Ados

ÉTUDE À LANCER

Mobilisation citoyenne pour
du covoiturage

POUR PLUS TARD

Un plan de prévention pour la
santé mentale des jeunes

À LANCER EN LIEN AVEC L'AXE 4
ACCÈS À LA SANTÉ

Un centre de formation
ruralité montagne

RÉFLEXION À LANCER

Des Clubs de jeunes à la sortie
des collèges de Saint Béat et
de Luchon

ÉTUDE À LANCER

Réalisé

- Rémunération des stages pratiques BAFA réalisés sur les ALSH



Réalisé

- Séminaire Mobilité Européenne et Internationale organisé par le SDJES et les Foyers Ruraux 31-65
- Projet partenarial "Coup de pouce Prévention" au collège de Saint Béat avec la MSA et de nombreux partenaires



*Je contribue
C'est par ici !*

LES CONTRIBUTIONS SONT
RETRANSCRITES TELLES QU'ELLES
ONT ÉTÉ SAISIES PAR LES
PARTICIPANTS PENDANT LA
RENCONTRE

Une nouvelle
idée ?

- Jeunesse 20/23 ans et plus
- Les petits Debrouillards : formation à l'animation scientifique complémentaire du BAFA

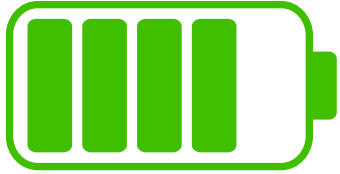
Votre avis nous
intéresse !

- Oui, la Jeunesse doit bien connaître les atouts de son territoire (cf. Quiz + jeu)
- Une piscine pour tous

Une information
à partager ?

- Mobilité : prendre contact avec le Bureau d'étude Auxilia pour communiquer les besoins (dans le cadre de l'étude en cours sur les mobilités)

AXE 1 - AMÉLIORER LES SERVICES AUX FAMILLES



OBJECTIF 2 : Poursuivre l'harmonisation de l'offre petite enfance et enfance

Projet
Éducatif de
territoire
2022 - 2025

Harmonisation des modalités d'accueil des équipements collectifs dédiés à la petite enfance

- Signature d'une convention de partenariat avec l'association Sac à Malices (crèches sac à Malice et l'Iloo Trésors)
- Mise en place d'un Conseil de parents à la crèche intercommunale Ramondia

Réalisé



A VENIR :

Réflexion sur l'harmonisation de l'alimentation adaptée aux jeunes enfants dans les 3 crèches

Réflexion sur la mise en place d'une commission d'attribution des places et d'un guichet unique (demande CAF)

Développement de l'offre d'accueil individuel

Réalisé

- Journée annuelle de promotion du métier d'assistant maternel, participation au salon TAF avec Pôle emploi, et aux Pyrénéennes à Saint Gaudens
- Journée portes ouvertes du Relais petite Enfance (à Barbazan en 2023, à Fronsac en 2024)

A VENIR :

Création d'un comité technique à l'échelle du pays pour équilibrer le mode d'accueil individuel et pour favoriser l'accès à la formation continue des assistants maternels

Relais Petite Enfance
Les Mille et une pattes

CRÈCHE RAMONDIA



AXE 1 - AMÉLIORER LES SERVICES AUX FAMILLES

Projet
Éducatif de
territoire
2022 - 2025

OBJECTIF 2 : Poursuivre l'harmonisation de l'offre petite enfance et enfance

Ouverture d'un ALSH maternel et élémentaire sur la commune de Cierp Gaud

- ALSH ouvert en juillet 2022
- 30 enfants en moyenne sur les vacances
- 25 enfants en moyenne les mercredis

Réalisé

Ouverture d'un ALSH maternel et élémentaire sur la commune de de Luchon le mercredi matin

- ALSH ouvert le mercredi toute la journée depuis septembre 2022
- 17 enfants en moyenne

Réalisé



Ouverture d'un ALSH maternel et élémentaire sur la partie Haut Comminges le mercredi

- ALSH ouvert le mercredi à Sauveterre de Comminges depuis septembre 2023
- 30 enfants en moyenne

Réalisé



Réalisé

- Harmonisation de la communication des programmes ALSH
- Acquisition en cours d'un logiciel Gestion et Portail Famille
- Acquisition de minibus pour les ALSH et ALAE
- TER sur le Saint Béatais, étendu à la CCPHG en septembre 2024



AXE 1 OBJECTIF 2

PETITE ENFANCE - ENFANCE

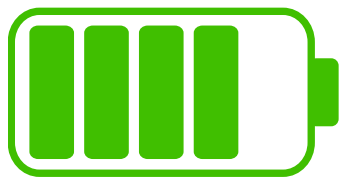
*Je contribue
C'est par ici !*

LES CONTRIBUTIONS SONT
RETRANSCRITES TELLES QU'ELLES
ONT ÉTÉ SAISIES PAR LES
PARTICIPANTS PENDANT LA
RENCONTRE

Une nouvelle
idée ?

- (en réflexion) Kit pédagogique + formation à la médiation scientifique pour les animateurs centre de loisirs du territoire (Les petits Débrouillards)

AXE 1 - AMÉLIORER LES SERVICES AUX FAMILLES



OBJECTIF 3 : Soutenir la parentalité dont les familles monoparentales tout particulièrement

Projet
Éducatif de
territoire
2022 - 2025

Création d'un Lieu d'Accueil Enfant Parent (LAEP)

- Expérimentation d'un LAEP à Luchon avec les associations Coconvivenciel et Ecoute moi grandir : 1ère phase de 6 semaines à parti de mi-septembre 2024



Réalisé

ACTION PEDT

- Expérimentation d'un CLAS, contrat local d'accompagnement à la scolarité en septembre 2024

Développement d'espaces d'accueil des parents

- Des ateliers parents enfants trimestriels
- Un espace Ecoute Parents à Barbazan 2 après midi par mois
- Une journée d'information famille sur la Communication non violente
- Un café des parents au collège de Saint Bât
- Une exposition culturelle interactive pour les familles et les professionnels

Réalisé

Création d'un guide des acteurs éducatifs

- Constitution d'un groupe projet
- Recensement de l'offre en cours
- Diffusion d'un sondage aux familles pour recueillir leurs besoins
- Elaboration d'un texte présentant l'accompagnement à la parentalité

Réalisé



*Je contribue
C'est par ici !*

LES CONTRIBUTIONS SONT
RETRANSCRITES TELLES QU'ELLES
ONT ÉTÉ SAISIES PAR LES
PARTICIPANTS PENDANT LA
RENCONTRE

Une nouvelle
idée ?

- Paniers de légumes, paniers solidaires à destination de familles monoparentales jusqu'au 3 ans de l'enfant
- Ateliers nourriciers
- Table ouverte et cuisine mobile (secours catholique)
- Projet Caisse locale de l'alimentation / sécurité sociale de l'alimentation
- Soutenir/ faire avec les associations de parents d'élèves
- Sensibiliser à la transmission écologique au quotidien (sobriété, économie d'énergie...), alimentation, bien manger

AXE 1 - AMÉLIORER LES SERVICES AUX FAMILLES



OBJECTIF 4 : Accompagner le maintien de l'autonomie des publics seniors et en situation de handicap

Projet
Éducatif de
territoire
2022 - 2025

Réflexion sur une politique
gérontologie et autonomie
du territoire

pour plus tard

en
construction

ACTIONS PEDT
AXE 4 INCLUSION

- Charte du référent pour l'inclusion
- Formation des équipes ALAE ALSH pour l'accueil des enfants en situation de handicap
- Journée Extraordinaire à destination des enfants et leurs familles en 2025

SERVICES EXISTANTS

- Portage de repas sur le Luchonnais
- Transport à la Demande sur le Saint Béatais, déployé début 2024 sur le Haut Comminges
- Présence des restos du coeur à Saint Béat et Luchon
- Services d'aide à la personne (Samaid, ADMR, SIVOM)
- Service de Soins infirmiers à Domicile (SSIAD)
- 5 EHPAD

*Je contribue
C'est par ici !*

LES CONTRIBUTIONS SONT
RETRANSCRITES TELLES QU'ELLES
ONT ÉTÉ SAISIES PAR LES
PARTICIPANTS PENDANT LA
RENCONTRE

Une nouvelle
idée ?

- L'implantation prochaine du service public départemental de l'autonomie (SPDA) doit offrir un espace de coopération sur l'axe de l'autonomie PA/PH (personnes âgées/ personnes Handicapées)

Une information
à partager ?

- Une journée « Autonomie » sera organisée au CAD à Saint Gaudens le 8 /10 / 2024 à destination des professionnels et sera ouverte au public l'après midi (CD31)
- Soirée ciné-débat le 10 octobre 2024 : film, un jour tu vieilliras » à 18h30 au cinéma de Saint Gaudens (à confirmer). Temps d'échanges et de convivialité

AXE 2 - ACCOMPAGNER L'ACCÈS AUX DROITS



OBJECTIF 1 : Développer des lieux à des endroits stratégiques avec une mise en réseau

non traduit en
fiche action

DES SERVICES DE PROXIMITE

- La Maison des Solidarités de Cierp-Gaud, avec son équipe de professionnels de l'action sociale, accueille et accompagne les personnes en difficulté d'insertion, les enfants et leurs familles, les seniors, les personnes en situation de handicap, les jeunes, les femmes.
- Les Maisons De Proximité de Bagnères de Luchon et de Saint Bât Lez qui accompagnent les publics dans leurs démarches administratives de la vie quotidienne.
- Le Bus Mobile Informatique qui accueille les particuliers sur RDV à Montréjeau

Réalisé

EN COURS

Un réseau PASIP - Premier Accueil Social Inconditionnel de Proximité - à l'échelle Pyrénées Haut Garonnaises, pour faciliter l'interconnaissance des acteurs et l'accompagnement et l'orientation des demandeurs, habitants, usagers.

RDV jeudi 27 juin à Marignac, pour la 1ère rencontre du réseau sur le territoire, avec les professionnels et bénévoles accueillant du public



AXE 2 - ACCOMPAGNER L'ACCÈS AUX DROITS



OBJECTIF 2 : Aller vers et accompagner les populations les plus démunies et les plus éloignées du droit

Une équipe mobile mixte de partenaires

pour plus tard

Passeport "premiers pas vers"
- améliorer l'accès à l'offre existante

développer le soliguide



OBJECTIF 3 : Aller vers et accompagner les populations les plus démunies et les plus éloignées du droit

non traduit en
fiche action

- Les pass numériques du CD31
- Les Maisons De Proximité de Bagnères de Luchon et de Saint Béat
- Le Bus Mobile Informatique
- Les promeneurs du net (présence éducative sur Internet)

Réalisé


Promeneurs
du Net


CONSEIL DÉPARTEMENTAL
HAUTE-GARONNE.FR

A VENIR : L'information Jeunesse (CRIJ)

*Je contribue
C'est par ici !*

LES CONTRIBUTIONS SONT
RETRANSCRITES TELLES QU'ELLES
ONT ÉTÉ SAISIES PAR LES
PARTICIPANTS PENDANT LA
RENCONTRE

Une nouvelle
idée ?

- Informer, former les agents de la CPAM aux droits des jeunes volontaires en services civiques étrangers (validation du VISA pas nécessaire)

Votre avis nous
intéresse !

- Tiers lieux = lieux aux services multiples et décloisonnés, donc lieux de réelle mixité

Une information
à partager ?

- Projet mobilité - « aller vers » : Croix rouge mobilité à associer à la réflexion

AXE 3 - LUTTER CONTRE LA PRÉCARITÉ ET LA PAUVRETÉ



OBJECTIF 1 : Favoriser le parcours résidentiel de tous et améliorer le confort des logements

ENJEU PRIORITAIRE

Le Service Local de l'habitat agit pour la rénovation énergétique et l'adaptation des logements par :

- l'accompagnement des propriétaires occupants ou des bailleurs sur les différents aspects de leur projet de rénovation avec des conseils techniques, administratifs et financiers.
- des permanences sur RDV 1x/ mois à Gourdan-Polignan, Marignac et Moustajon



Réalisé



Un service ressource intercommunal pour le logement saisonnier

Le logement partagé intergénérationnel

EN COURS
Constitution d'un groupe de travail logement habitat

Un forum de l'habitat

Une aide locale à l'accès au logement

*Je contribue
C'est par ici !*

LES CONTRIBUTIONS SONT
RETRANSCRITES TELLES QU'ELLES
ONT ÉTÉ SAISIES PAR LES
PARTICIPANTS PENDANT LA
RENCONTRE

Une nouvelle
idée ?

- Réfléchir à la création de chantiers collectifs à rattacher par exemple aux orientations de la CTG. Exemple : logement partagé intergénérationnel, mobilité
- Rebonds : coordination et organisation de chantiers jeunesse pour rénovation de logements (intergénérationnels ...)

Votre avis nous
intéresse !

- Revoir les statistiques et faire évoluer les strates : 0/20 ans ; 20/45 ; 45/65 ; 65/75 ; +75 ans

Une information
à partager ?

- Voir Job en Comminges

AXE 3 - LUTTER CONTRE LA PRÉCARITÉ ET LA PAUVRETÉ

OBJECTIF 2 : Développer l'accès à l'emploi en rendant attractif le territoire pour les porteurs de projet et en facilitant leur implantation ou maintien

- Projet Trampoline (programme Interreg-POCTEFA), une plateforme et un réseau pour l'emploi et la mobilité transfrontalière des jeunes entre l'Espagne, la France et l'Andorre.
- Le 1er café des entrepreneurs le 16 novembre 2023

Réalisé



OBJECTIF 3 : Favoriser la mobilité pour les plus précaires

Services existants

Réalisé

- Transport à la Demande sur le Saint Bétais, déployé début 2024 sur le Haut Comminges et au 1er juillet 2024 sur le Luchonnais. Sur réservation 2€ l'aller, numéro vert unique 0805 60 81 00
- Navettes touristiques quotidiennes du 20 juillet au 18 août St Beat-Lez / le Mourtis et Gourdan Polignan / Saint Bertrand de Comminges-Valcabrère; fin octobre sur la vallée d'Oueil.

EN COURS

Etude Mobilité "Expérimentation en Comminges pour une mobilité innovante et durable" : réflexion sur les services de mobilité et de proximité adaptés au territoire .

Focus sur les publics demandeurs d'emploi, jeunes, salariés et seniors à l'échelle CCPHG.

Expérimentation de solutions en 2025.

A VENIR

- L'arrivée du train en 2025, avec l'aménagement de gares multimodales (vélo, bus, covoiturage, navettes) à Gourdan Polignan, Marignac et Bagnères de Luchon



*Je contribue
C'est par ici !*

LES CONTRIBUTIONS SONT
RETRANSCRITES TELLES QU'ELLES
ONT ÉTÉ SAISIES PAR LES
PARTICIPANTS PENDANT LA
RENCONTRE

Une nouvelle
idée ?

- Bénéficiaires du RSA les plus éloignés de l'emploi > coconstruire une offre d'accompagnement autour de la sociabilité
- Pour l'accompagnement des porteurs de projets, penser aux chambres consulaires & BGE
- Penser au lycée Gourdan
- Axe alimentation durable pour lutter contre la précarité
- Mobilité des BRSA > réflexion sur création d'une offre de type garage solidaire ou autoecole sociale
- Communication auprès des publics entre le transport à la demande sur Saint Béat et les jours d'ouverture de la maison de proximité MDP
- Formation des jeunes aux métiers de l'animation > formation animateurs pour les 16/18 ans et + jeunes ([lespetitsdebrouillards.org.formation](http://lespetitsdebrouillards.org/formation))

*Je contribue
C'est par ici !*

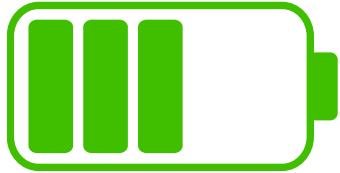
Une information
à partager ?

LES CONTRIBUTIONS SONT
RETRANSCRITES TELLES QU'ELLES
ONT ÉTÉ SAISIES PAR LES
PARTICIPANTS PENDANT LA
RENCONTRE

- Jardins du Comminges : chantier insertion par l'activité économique / dispositif Premières heures en chantier
- Défi Comminges : Rencontres partenaires emploi-formation-insertion + rencontres employeurs
- Défi Comminges : Café rencontre dans les tiers lieux (-la grange) pour informer les demandeurs d'emploi sur les questions emploi-orientation-formation
- Travail de Job en Comminges sur l'attractivité du territoire
- Oasis Gourmand à Huos : solutions d'hébergement moyen et long terme pour les personnes qui travaillent sur le territoire
- Pour les Demandeurs d'emploi, penser à France Travail
- Lien avec les maisons de proximité
- Lien avec Campus connecté
- Region direction Entreprises Emploi en partenariat économique SDYTEC
- Présence d'une épicerie sociale itinérante à la demande pour le public précarisé en milieu rural (La Casa)

AXE 4 - ACCOMPAGNER L'ACCÈS A LA SANTÉ

non traduit en
fiche action



OBJECTIF 1 : Dynamiser l'offre de soins de manière équilibrée sur le territoire

Réalisé

DES MAISONS DE SANTE

- Depuis septembre 2021, à Saint Béat et Marignac avec plus de dix professionnels de santé (médecin généraliste, infirmier-es, orthophoniste, kinésithérapeute, ostéopathe, sage-femme, psychologue)
- En 2025, à Bagnères de Luchon avec plus de 20 professionnels de santé . En attendant, ouverture depuis septembre 2023, d'une maison médicale à Montauban de Luchon accueillant 4 médecins généralistes.

LES HOPITAUX DE LUCHON

- Service de Soins de Suite et de Réadaptation

LES THERMES DE LUCHON

- Réouverture en juin 2024



Un projet transfrontalier en préparation "Cor Espitalari"

La CCPHG a lancé un projet fédérateur de mutualisation de services de santé du territoire et du Val d'Aran pour optimiser l'accès aux soins.

Pour cela sont sollicités :

- les administrations
- les acteurs professionnels de santé, dont l'ARS
- l'hôpital de Vielha
- les hopitaux de Luchon
- l'hôpital de Saint Gaudens
- les maisons de santé du territoire

AXE 4 - ACCOMPAGNER L'ACCÈS A LA SANTÉ

non traduit en
fiche action

OBJECTIF 2 : Reconnaître la problématique de la santé mentale en milieu rural

LIEN AVEC LA FICHE ACTION JEUNESSE :

- un plan de prévention pour la santé mentale des jeunes

APPUIS POSSIBLES SUR :

- l'Espace Ecoute Parents (Barbazan)
- La maison des Adolescents (CD31)

REFLECHIR À LA MISE EN PLACE
D'UN CONTRAT LOCAL DE SANTÉ
POUR DEVELOPPER LA
PRÉVENTION EN SANTÉ

OBJECTIF 3 : Favoriser l'accès au sport, permettre aux habitants de se former à la pratique de la nage

Réalisé

Maintien de l'ouverture estivale de la piscine de Saint-Béat-Lez et versement d'un fonds de concours par la CCPHG

EN COURS

- Une commission piscine a été mise en place au sein de la CCPHG : lancement d'une étude pour l'implantation d'équipement aquatique sur la CCPHG
- Un plan vélo pour accroître la pratique sur le territoire : développement d'infrastructures, circuits et services, formation des enfants ...

*Je contribue
C'est par ici !*

LES CONTRIBUTIONS SONT
RETRANSCRITES TELLES QU'ELLES
ONT ÉTÉ SAISIES PAR LES
PARTICIPANTS PENDANT LA
RENCONTRE

Une nouvelle
idée ?

- Sensibiliser autour de l'alimentation et jardiner
- Un cabinet dentaire itinérant
- Solutions concernant la psychiatrie adulte
- Sensibilisation sur l'alimentation et la sédentarité
- Urgent : planning familial
- Intégrer les enjeux autour de l'alimentation (quantité et qualité) comme facteur de prévention santé
- Rebonds : continuer les projets d'insertion par le sport (intervention en temps scolaires, péri et extrascolaire, structures spécialisées ...)
- Mettre en contact la Croix rouge Française de Luchon et la Cruz Roja Espanola de Lerida

*Je contribue
C'est par ici !*

LES CONTRIBUTIONS SONT
RETRANSCRITES TELLES QU'ELLES
ONT ÉTÉ SAISIES PAR LES
PARTICIPANTS PENDANT LA
RENCONTRE

Votre avis nous
intéresse !

- Inscrire la question du bien manger dans l'axe santé

Une information
à partager ?

- Proposition de contact pour la réflexion autour de la santé mentale des jeunes :
UMES

AXE 5 - CRÉER DU LIEN SOCIAL ENTRE LES HABITANTS

OBJECTIF 1 : Encourager les initiatives associatives et citoyennes

Un diagnostic spécifique sur l'animation de la vie sociale

à lancer

Réalisé

La CCPHG

- accompagne les associations dans leurs actions par le biais de soutien financier et/ou logistique
- soutient le dynamisme de la vie associative en contribuant au développement éducatif, culturel, social, sportif et humanitaire des habitants.
- en 2024, 67 subventions allouées pour 134 000 €, budget en hausse de 40 %.

LES TIERS LIEUX DU TERRITOIRE

Les Idées sont dans la Grange à Barbazan

- Un tiers lieu éco-citoyen avec son café, sa boutique de produits locaux et bio, son festival du climat sur le thème de la sécurité alimentaire organisé fin septembre
- Une préfiguration d'Espace de Vie Sociale soutenu par la CAF

L' Oasis Gourmand à Huos

- Un tiers lieu nourricier au coeur des Jardins du Comminges, avec ses activités de maraichage biologique et d'espaces verts, ses panniers solidaires et sa petite cantine

La Résidence - Inco à Saint Bertrand de Comminges

- Un tiers lieu dédié à l'innovation rurale avec son espace de co-working, de formation et son service d'accompagnement aux entrepreneurs

Tiers lieu Le Cairn en création

Avec 6 pôles d'activités : convivialité, culture, parentalité et bien-être, co-travail, formation, alimentation et transition écologique

OASIS GOURMAND
TIERS-LIEU NOURRICIER

santé
famille
retraite
services
Midi-Pyrénées Sud

Pyrénées
Haut Garonnaises



LA RÉSIDENCE
SAINT-BERTRAND-DE-COMMINGES

ALLOCATIONS
FAMILIALES
Caf
de la Haute-
Garonne

Je contribue C'est par ici !

Une nouvelle idée ?

- Ajouter les tiers lieux sur les cartes territoriales (CCPHG, Département)
- Allers -vers = rencontres dans les lieux où sont les habitants : fêtes, festivals, cafés, tiers lieux

Votre avis nous intéresse !

- Un vrai outil pour les autres axes
- Partir de l'existant et des personnes concernées

Une information à partager ?

- Fonds « lieu de convivialité » à venir - ANCT (Insite)
- Réseau des tiers lieux du Comminges labellisé « Pôle Territorial de Coopération Economique »
- Formation 2j catalogue SDJES, avril 2025 « animer autour de la biodiversité » (les petits débrouillards Occitanie)

LES CONTRIBUTIONS SONT
RETRANSCRITES TELLES QU'ELLES
ONT ÉTÉ SAISIES PAR LES
PARTICIPANTS PENDANT LA
RENCONTRE