

Communauté de communes
**des Pyrénées Haut-
Garonnaises**



PETR du pays Comminges Pyrénées
SCOT du pays Comminges Pyrénées

VERS UN DIAGNOSTIC PARTAGÉ

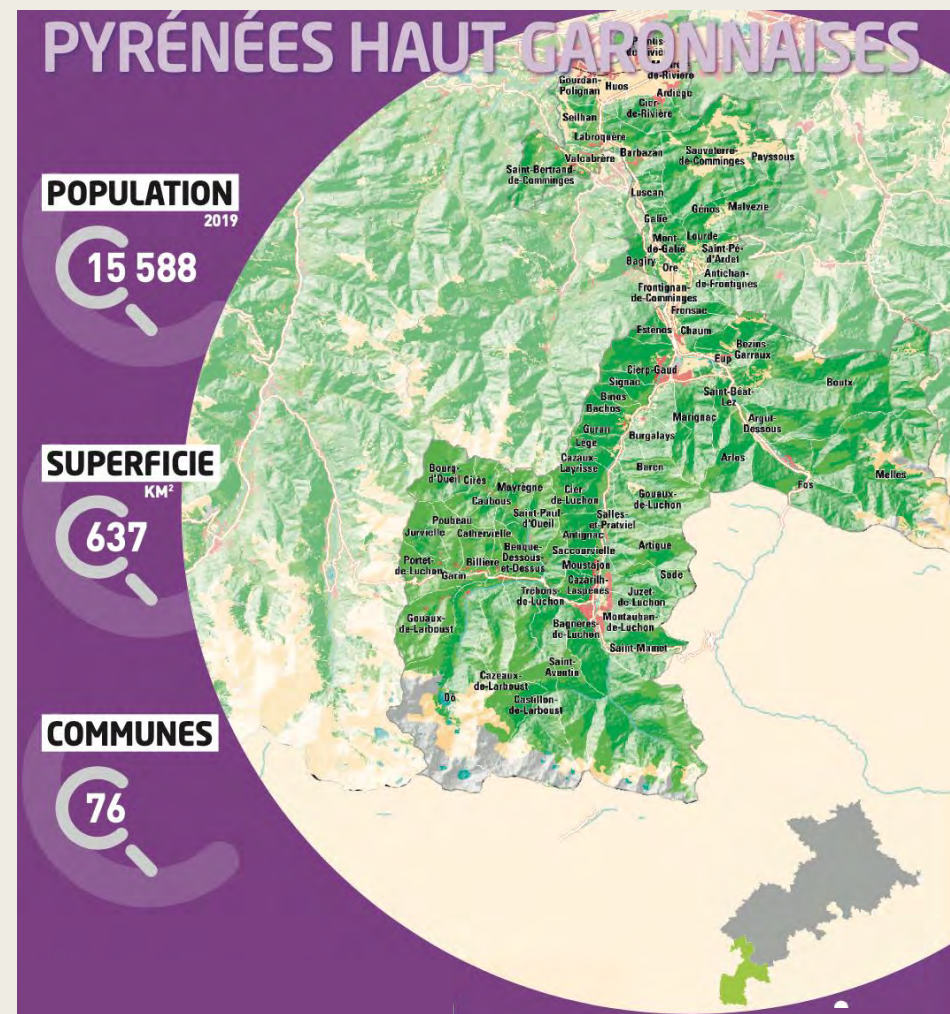
COMMUNAUTÉ DE COMMUNES PYRÉNÉES HAUT GARONNAISES

*Le 21/09/2022 à Marignac en Commission Culture
Revu avec la CCPHG le 29/09/2022*

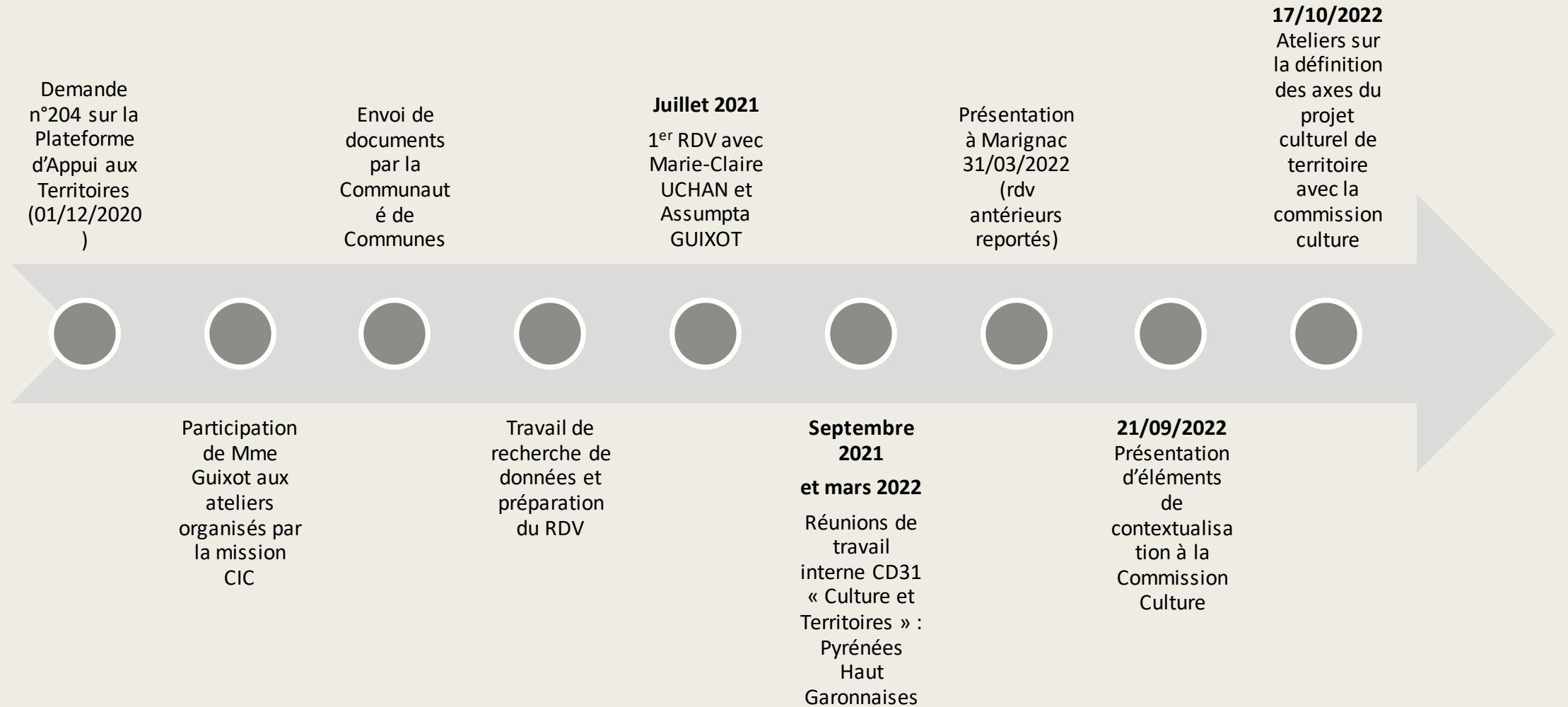


Sources : Atlas des Paysages, CD31

1. **Votre demande**
2. **Contextualisation : un territoire étendu et peu dense au sud de la Haute-Garonne**
 1. *Géographique*
 2. *Démographique*
 3. *Une économie reposant majoritairement sur les services et le tourisme*
 4. *Les pratiques culturelles*
3. **Culture et...: quelles transversalités ?**
 1. *Culture et lien social*
 2. *Culture et jeunesse*
 3. *Culture et coopération territoriale*
4. **Etat des lieux de l'action culturelle**
 1. *Lecture publique*
 2. *Spectacle vivant*
 3. *Acteurs culturels*
 4. *Patrimoine*
5. **Leviers et pistes pour un Projet Culturel de Territoire**
6. **Méthodologie et étapes de travail**



Bénéficiaire d'un diagnostic et d'un conseil pour l'élaboration et la mise en œuvre d'un projet culturel de territoire



Un EPCI XXL peu densément peuplé au sud de la Haute-Garonne

Un territoire étendu et...

La fusion de trois intercommunalités en 2017

76 communes

...peu peuplé

15 516 habitants

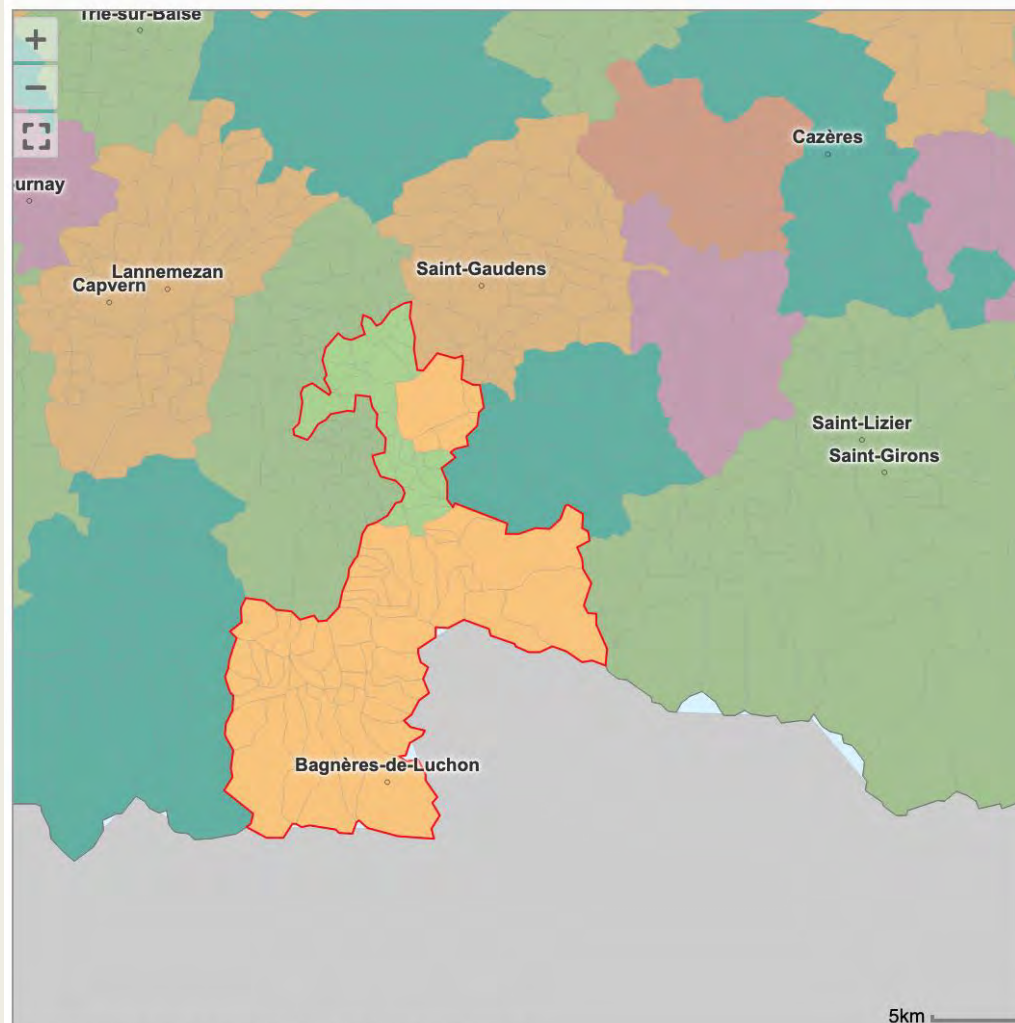
1 seule commune de plus de 2000 habitants : Bagnères-de-Luchon

Des communes au nord dans la zone d'attraction de Saint-Gaudens

Trois bassins de vie fonctionnant autour de Saint-Gaudens, Montjérou et Bagnères-de-Luchon.

1 Périmètre des bassins de vie 2012

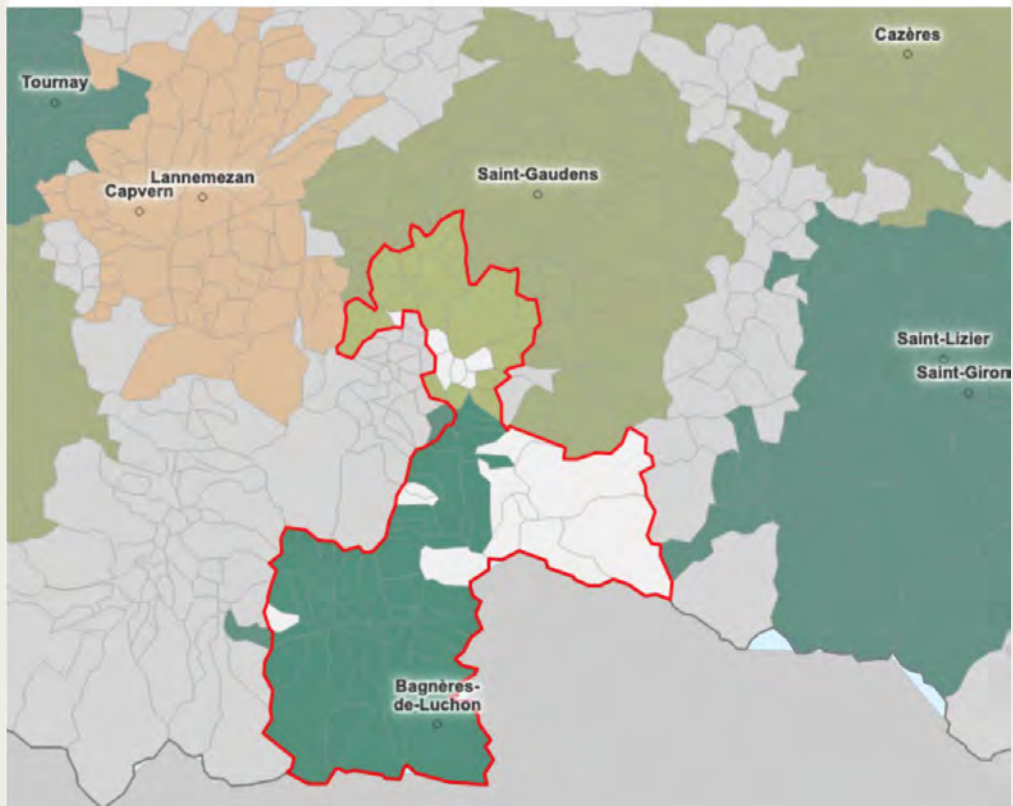
Source : Insee, 01/01/2021



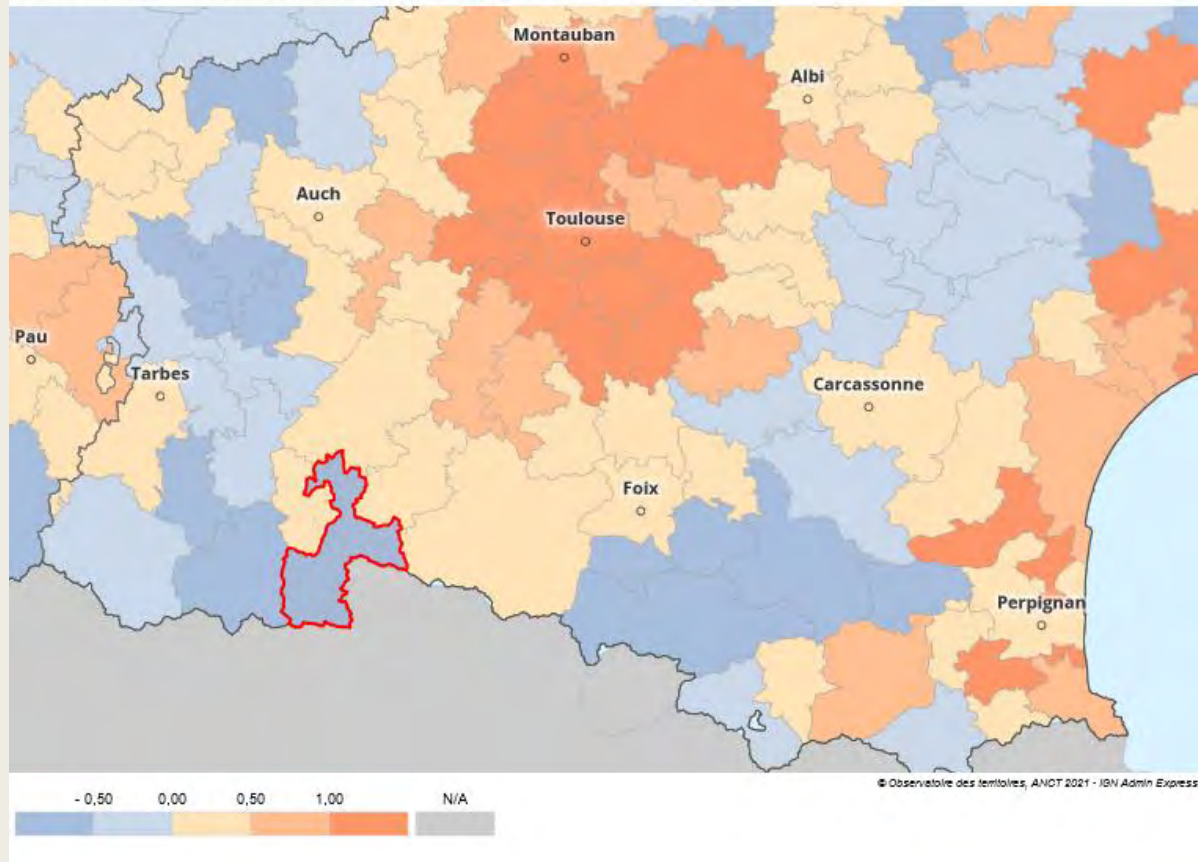
© Observatoire des territoires, ANCT 2021 - IGN Admin Express

Un EPCI XXL peu densément peuplé au sud de la Haute-Garonne

1 Périmètre des aires d'attraction des villes 2020



Taux d'évolution annuel de la population, 2013-2018 (%) - Source : Insee, RP 1968-2018



Concentration de l'Homme et de ses activités sur l'axe nord-sud

Un territoire de transitions entre collines au nord et haute montagne

- + du ¾ des communes sont classées en zone montagne
- La totalité des communes est classée en ZRR

A l'échelle de la Haute-Garonne, un EPCI qui apparaît comme moins attractif en terme d'installation de nouvelles populations (-0,56% de taux de variation de la population entre 2013-2018)

Un territoire frontalier entre piémont et montagne : des ressources naturelles structurantes aux défis de durabilité et de renouvellement

CONTEXTUALISATION



Téléphérique de l'usine du Portillon



Activité agricole



Centrale de la Pique inférieure



Chalets à la station de ski du Mourtis



Carrière de marbre de Saint-Béat

Ressources naturelles

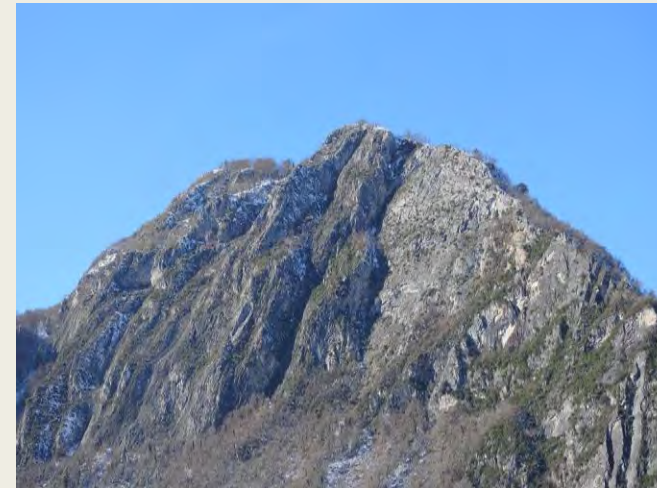
Réserve de biodiversité

Support d'activités économiques

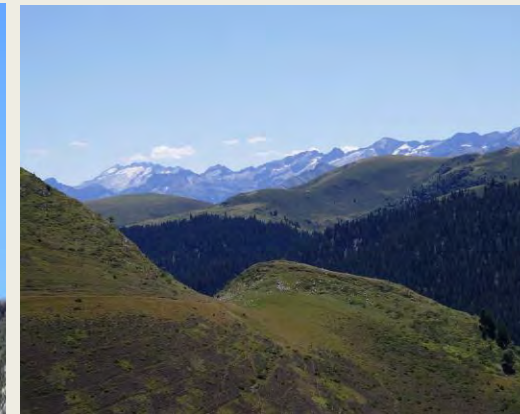
Une situation géographique favorable

Développement touristique

Une histoire de la coopération avec le Val d'Aran



Zones Natura 2000 du bassin de Mariganc, pic du Gar, montagne de Rié.

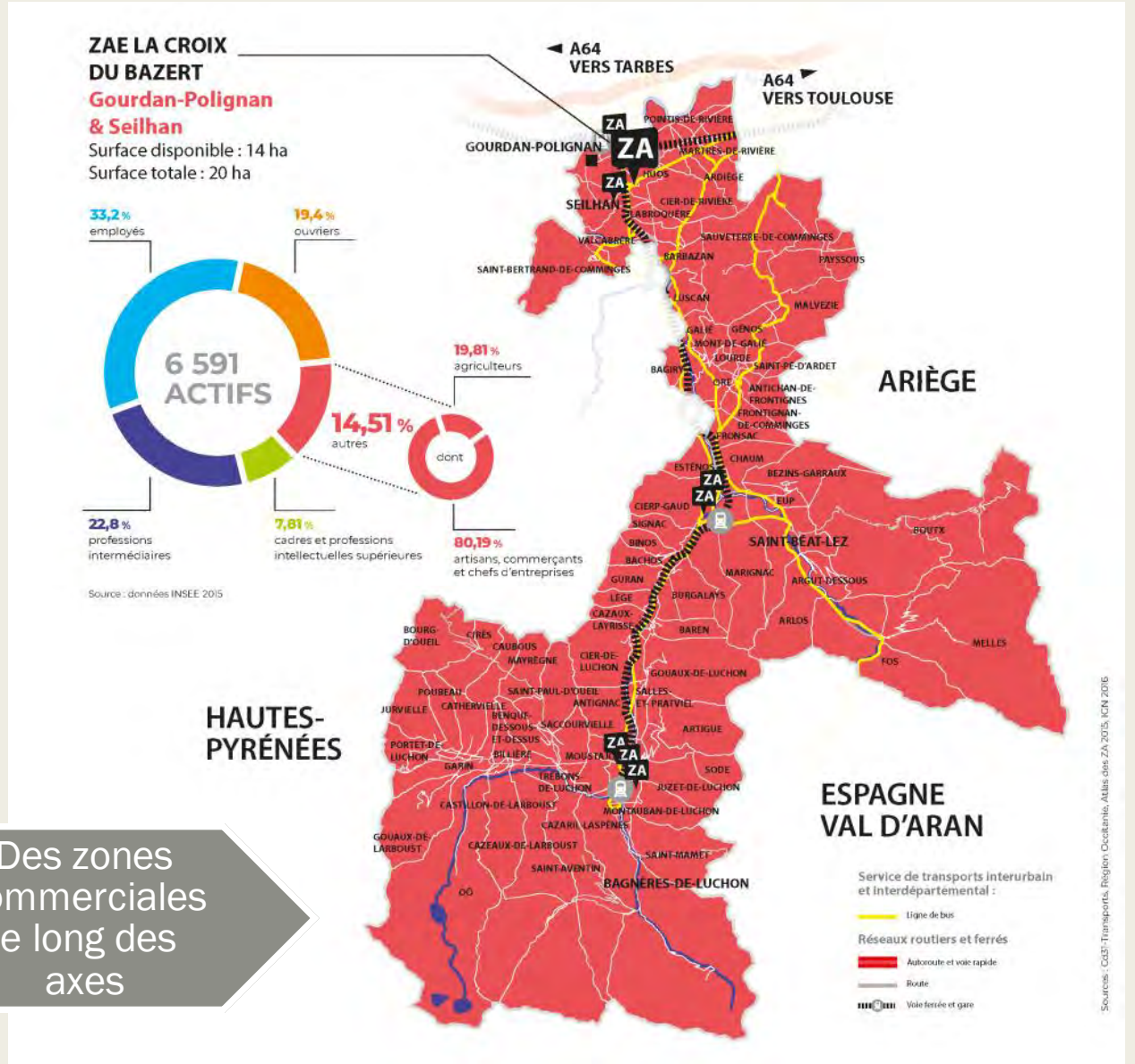


Zone d'estives dans la vallée d'Oueil - au loin zone axiale des Pyrénées avec glaciers

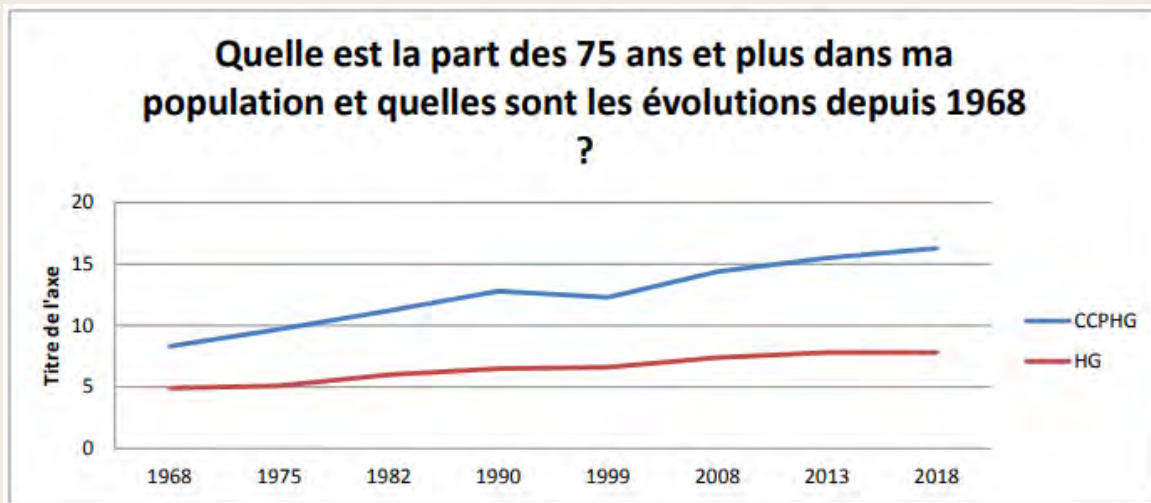
Organisation territoriale, urbanisation et habitat : entre traditions et marqueurs touristiques



La vallée urbanisée, à la confluence de la Pique et de la Garonne
Sources : Atlas des paysages CD31

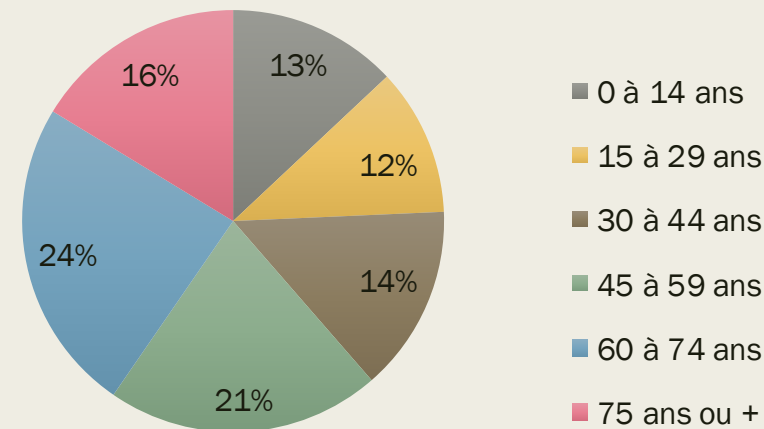


**Une population qui vieillit et composée majoritairement de retraités.
Des jeunes qui quittent le territoire ?**



Sources : Médiathèque Départementale 31

Répartition de la population par tranches d'âges en 2018 (INSEE)



Une part des 75 ans et plus en hausse

- Les 60 à 74 ans en progressions également

La plus élevée de Haute-Garonne

- 16,3% en Pyrénées Haut Garonnaises
- 9,3% en France (2018)

Une tendance observée dans d'autres territoires pyrénéens

- Un effet COVID à mesurer ?

952 Élèves en 2020 dans **23 Ecoles**
-9,3% sur 5 ans

317 Élèves en 2020 dans **2 Collèges**
-13,0% sur 5 ans

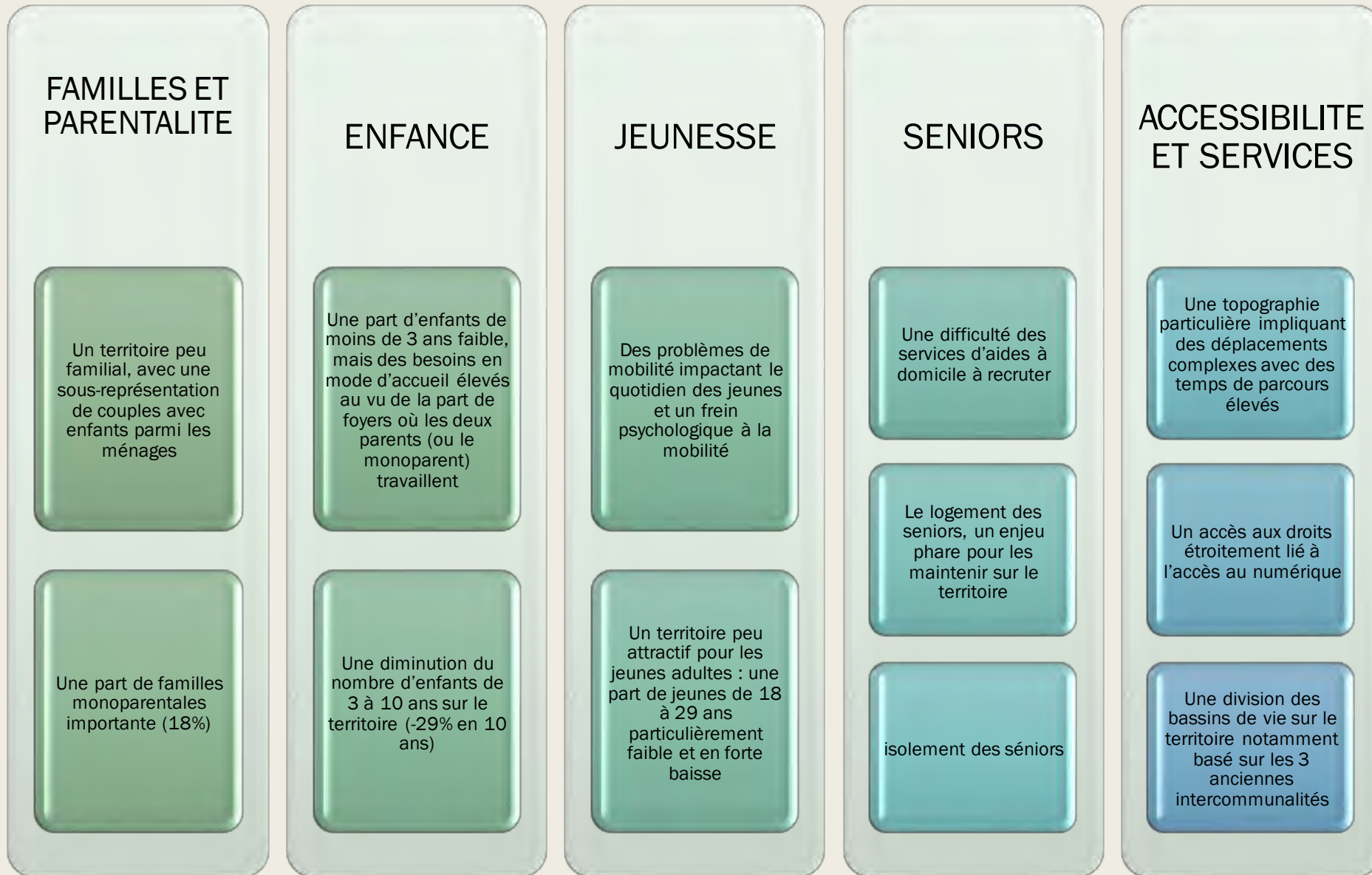
1 072 Élèves en 2020 dans **2 Lycées**
-4,1% sur 5 ans

4,0 Équipements culturels en 2020 pour 1000 habitants

Sources : Haute-Garonne Ingénierie

Enquête en cours sur les jeunesses du territoire

Les constats de la Convention Territoriale Globale présentée en mai 2022



Sources: Compte-rendu de la réunion de Restitution Convention Territoriale Globale

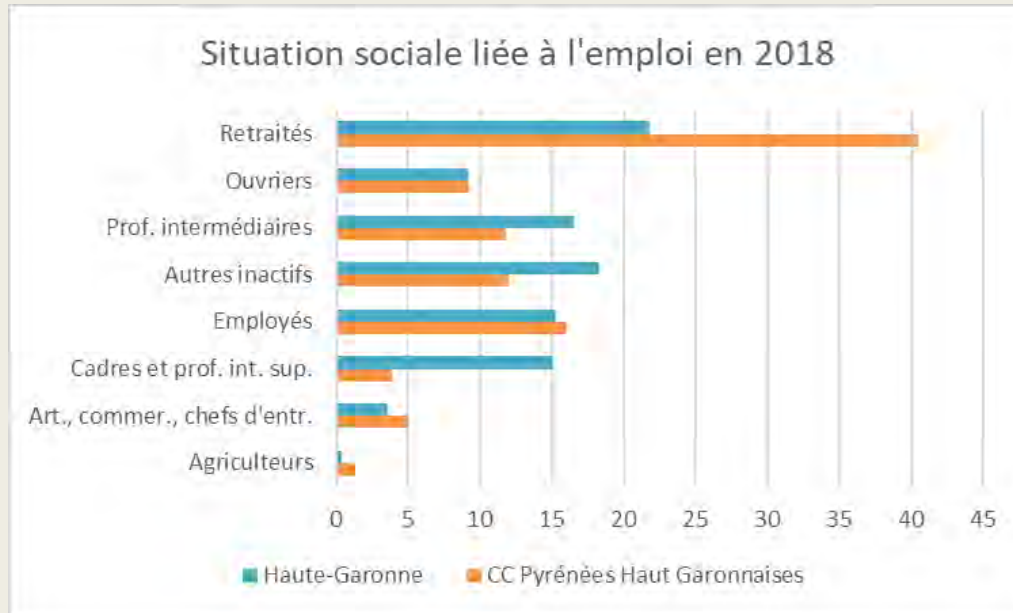
- Le dynamisme économique comme pierre angulaire et vertueuse du développement du territoire
- La valorisation des métiers du bassin d'emploi (métiers d'aide à la personne, métiers du bois, apprentissages, etc)
- Un besoin d'innovation dans les moyens de mobilité et d'accès aux services pour de nombreux publics (jeunes, seniors, actifs, etc)
- Le tissage de lien social, pour lutter contre l'isolement de certains publics et favoriser les rencontres entre habitants
- L'animation d'un réseau des acteurs agissant dans le champ des solidarités pour un meilleur accès aux droits et accompagnement social, dans un territoire où la population précaire est représentée
- La poursuite du travail d'harmonisation dans la communauté de communes sur les modes d'accueil des enfants (crèches, ALAE, ALSH, rythmes scolaires)
- Les modalités d'exercice de la compétence jeunesse sur le territoire afin de couvrir les besoins des jeunes
- Les besoins spécifiques des familles monoparentales
- L'amélioration de l'accès aux soins
- La prévention et la prise en charge de la santé mentale sur le territoire

Une population à revenu fiscal moyen, plus de la moitié des ménages non imposés

- Des conséquences sociales et financières à prendre en compte pour la CC
- Des choix stratégiques à opérer
- Des priorités à établir selon un calendrier prévisionnel

2019 (Source : Insee-DGFIP-Cnaf-Cnav-Ccmsa)	CC Pyrénées Haut Garonnaises	Département Haute- Garonne
Médiane du revenu disponible par unité de consommation (en euros)	20 690	23 380
Part des ménages fiscaux imposés (en %)	50,8	61,4

**Une population active d'employés et de professions intermédiaires.
Le tourisme et les services au cœur du développement économique.**



Part des emplois dans le tertiaire (INSEE 2018) :

- Haute-Garonne : 81,8 %
- Toulouse Métropole : 82,9 %
- CC PHG : 81,0%

**Un nombre de résidences secondaires en augmentation :
+753 de 2008 à 2018 (INSEE)**

Le tourisme au cœur du développement économique

- **Le tourisme comme modèle de développement du territoire**

Une compétence intercommunale : promotion du tourisme dont la création d'offices du tourisme

Gestion, entretien, aménagement et développement des stations de ski du Mourtis, de Superbagnères et de Bourg-d'Oueil (Syndicat Mixte Haute-Garonne Montagne).

- L'office de tourisme intercommunal créé en 2017
- Haute-Garonne Tourisme
- Syndicat mixte Saint-Bertrand-de-Comminges



De nombreux projets pour repenser l'activité économique et touristique tout au long de l'année

- Réaménagement de Bagnères-de-Luchon: projet thermalisme, télécabine
- Lignes de trains à motrice à hydrogène (Région Occitanie)
- Projet de Parc Naturel Comminges – Barousse – Pyrénées
- Réseau de pistes et sentiers transfrontaliers à mobilité douce : Transgarona, Via Garona et Chemins de la Liberté

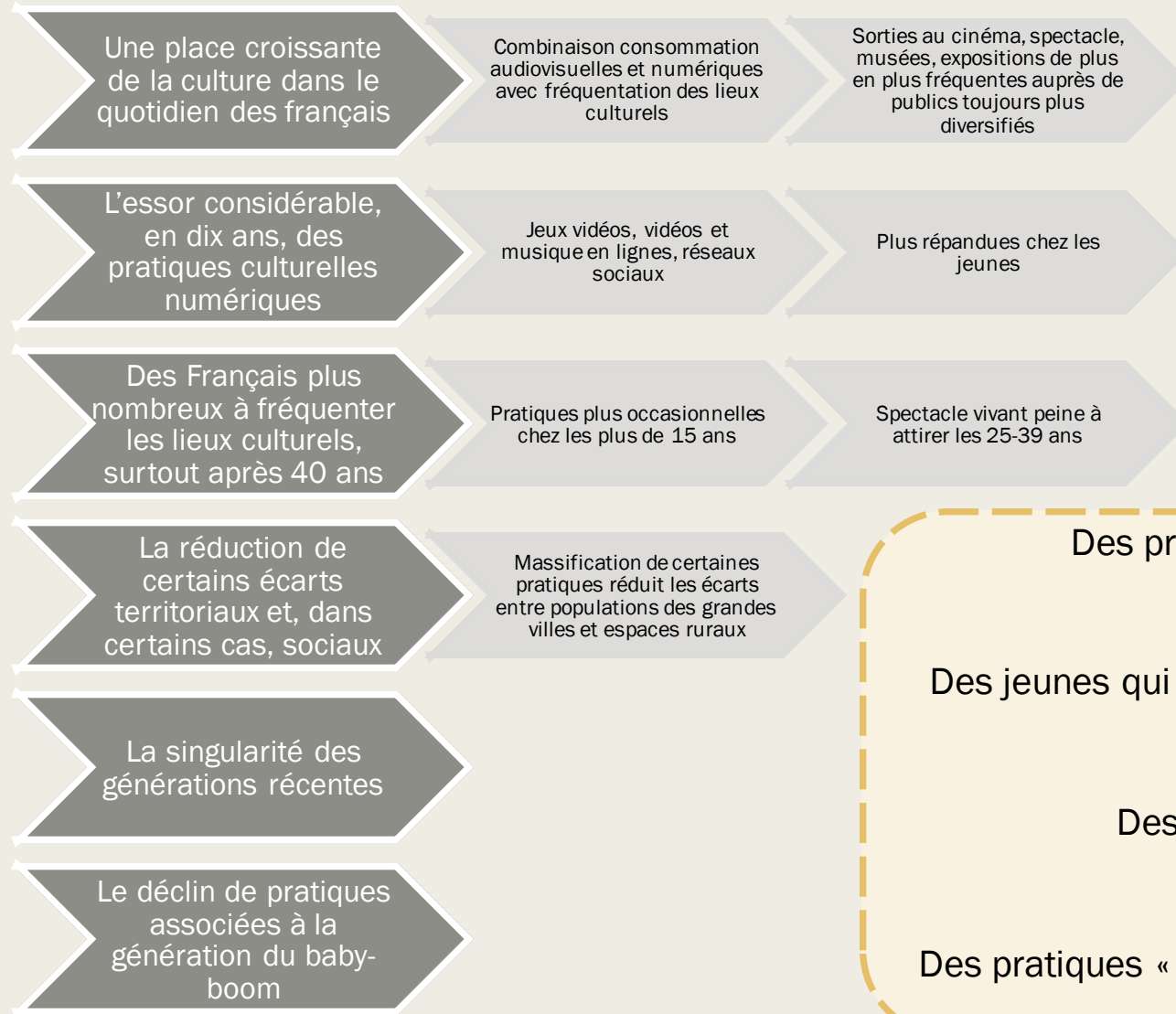


Sources : CC Pyrénées Haut Garonnaises, Chemin de la liberté en Haute-Garonne, parcours pédagogique et d'accessibilité



Sources : https://actu.fr/occitanie/bagneres-de-luchon_31042/pyrenees-bientot-un-nouvel-acces-la-station-de-luchon-sur-bagneres-place-a-la-cremaille-express_47671248.html

Les pratiques culturelles en France et en CC Pyrénées Haut Garonnaises



Des pratiques culturelles numériques en plein essor, surtout chez les jeunes

Des jeunes qui ne délaissent pas pour autant les sorties culturelles et les pratiques en amateur

Des pratiques numériques qui réduisent l'écart entre milieu urbain et rural

Des pratiques « classiques » (théâtre, musée) en déclin car associées à la génération des baby-boomers

L'étude sur les politiques culturelles intercommunales proposée par l'ADCF

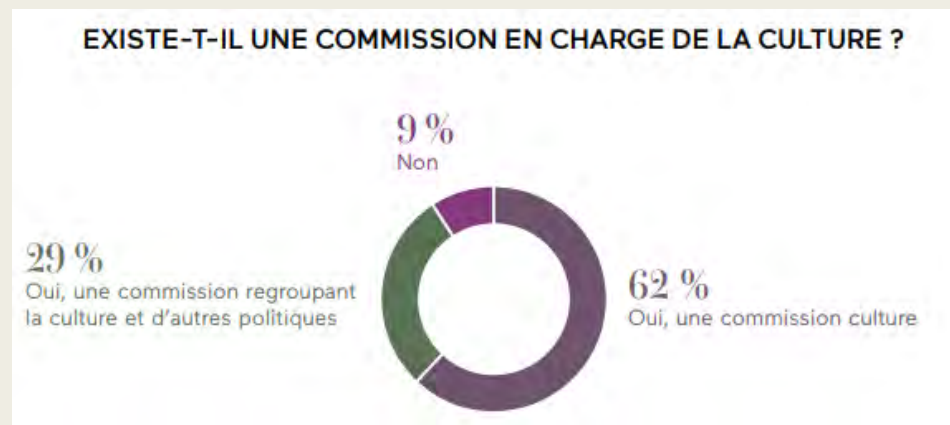
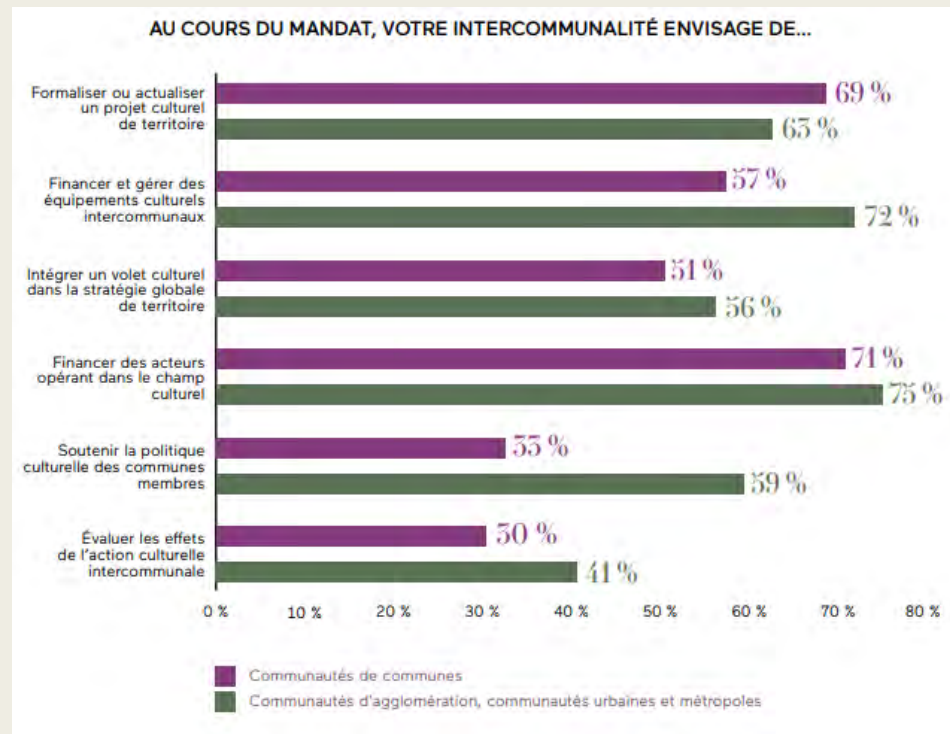
Trois conclusions principales

La culture, levier pour affirmer **une identité** (ex : festivals, au service du rayonnement territorial et de la cohésion sociale).

Les intercommunalités garantes d'un service public culturel de proximité, s'appuyant sur des équipements et un tissu culturel local.

La culture, **levier transversal de renforcement de l'intercommunalité** et la construction d'un projet culturel de territoire comme moyen d'affirmation d'une vision partagée de la politique culturelle.

L'intercommunalité culturelle, **équilibre entre gouvernance ouverte et partenariats.**



Une intercommunalité volontaire en matière de culture et des leviers transversaux

Compétences	Culture / Education	Social	Coopération	Soutien aux associations
Optionnelles	Construction, entretien et fonctionnement d'équipements culturels et sportifs d'intérêt communautaire et d'équipements de l'enseignement préélémentaire et élémentaire d'intérêt communautaire	Action sociale d'intérêt communautaire Lorsque la communauté de communes exerce cette compétence, elle peut en confier la responsabilité, pour tout ou partie, à un centre intercommunal d'action sociale constitué dans les conditions fixées à l'article 123-4-1 du code de l'action sociale et des familles.		
Supplémentaires	<p>Action culturelle : favoriser la création et la diffusion artistique par le soutien aux opérateurs culturels, organisateurs d'événements qui dépassent le cadre communal et intéressent les populations des communes membres</p> <p>Mise en place des programmes incitatifs de valorisation du petit patrimoine local public dit vernaculaire</p>		Coopération : création d'un Groupement Local de Coopération Transfrontalière et réalisation de projets communs	Soutien aux associations et aux manifestations du territoire dans le domaine éducatif, de l'animation, du sport, de la jeunesse, de l'humanitaire dont l'impact dépasse le cadre communal en intervenant / se déroulant sur plusieurs communes membres.

Culture et lien social : la CCPHG engagée dans une action sociale communautaire

- **Des lieux pour accueillir et accompagner les populations, potentiels partenaires culturels :**
 - Maison des Solidarités à Cierp Gaud et un point d'accueil proximité à Bagnères de Luchon
 - Hébergement des seniors (EHPAD...)
 - Les CCAS
 - La Mission locale

- **Un projet social de territoire en cours (CTG)**
 Compétence optionnelle: *Action sociale d'intérêt communautaire*.
 Sondage à la population (avril 2022) et conclusions (mai 2022 cf diapo 9 et 10)

- **Un partenariat avec Pronomade(s) :**
 - Mai 2021 : compagnie A bout de souffle: irruptions lyriques au supermarché de Gourdan Polignan



Sources: Action culturelle 2021 CC Pyrénées Haut-Garonnaises

Culture et lien social : la CCPHG engagée dans une action sociale communautaire

- **Collectif Protocole (juin 2021) :**

Balade jonglée avec une comédienne et une circassienne dans plusieurs villages, de Fos à Saint Bertrand de Comminges. Cette traversée a donné lieu à des rencontres et des échanges : écoles de Fos et St Béat, rencontre à Fronsac avec Nathalie Rouquerol, auteure de *La Venus de Lespugue révélée*, passage au parc de l'EHPAD d'Antichan, apéro partagé à Saint-Pé-d'Ardet et Sauveterre-de-Comminges, à Barbazan.

- **Une installation créée par Jean-Michel Caillebotte, mise en place par Star Pilot (juillet à septembre 2021) :**

Cette action donne lieu à un projet transversal associant les jeunes accompagnés par la Protection Judiciaire de la Jeunesse (Ministère de la Justice).

Elle prend place dans d'anciens bâtiments vides à Saint-Béat-Lez.



Sources: Action culturelle 2021 CC Pyrénées Haut-Garonnaises

Culture et jeunesse : une opportunité à construire en lien avec l'intergénérationnel ?

- **Des équipements de la petite enfance au secondaire :**
 - 2 lycées polyvalents : Paul Mathou à Gourdan-Polignan et Edmond Rostand à Bagnères-de-Luchon
 - 1 lycée professionnel des Métiers du Bois : Montauban-de-Luchon
 - 2 collèges : Bagnères-de-Luchon, Saint-Béat
 - Crèches : Montauban de Luchon, Sauveterre-de-Comminges, Gourdan-Polignan
 - 3 haltes garderies : Saint-Aventin, Boutx, Sauveterre-de-Comminges
 - 1 consultation PMI : Bagnères-de-Luchon
 - Les ALAE
 - Relais Petites Enfances itinérants

- **Une refonte du Projet éducatif de Territoire (2019-2022) pour les jeunes de 0 à 17 ans :**

Sondage auprès des jeunes collégiens et lycéens en cours. Une action menée en collaboration avec les établissements scolaires du territoire, de la Maison de la Jeunesse et de la Culture de Luchon et de la Mission Locale.

En cours de finalisation



Sources: Site communauté de communes Pyrénées Haut Garonnaises

Axes forts du PEDT : un appui pour la politique culturelle

- Favoriser le partenariat entre l'Education Nationale et les acteurs éducatifs du territoire.
- Développer des actions à destination de la jeunesse.
- Développer le soutien à la parentalité.
- Favoriser l'inclusion des enfants en situation de handicap des 0-17ans.

Culture et jeunesse : un réseau de crèches investies dans le secteur culturel

- De nombreuses initiatives :
 - Les Relais Petite Enfance participent régulièrement aux ateliers arts plastique. Une sortie prévue chez l'artiste Gloria Corona est en cours.
 - La crèche Ramondia était cette année au théâtre de St Gaudens
 - Association Vitamine L et sortie littérature prévue en avril 2023 au théâtre de St Gaudens
 - Les crèches Sac à Malices et L'Iôo Trésors ont mis un projet pédagogique ART en place sur 2 ans avec sorties expositions, théâtre etc.
- Elles ont travaillé ensemble avec l'artiste Jérémy Fischer et la chapelle St. Jacques de St. Gaudens.
- Festifamilles

PROJET PÉDAGOGIQUE DE L'ANNÉE :

L'Art dans tous ses états

INTRODUCTION

« Ma santé à moi, elle est culturelle »

Sophie Marinopoulos

Culture et jeunesse : l'expérimentation Ideas box Quels retours des jeunes et professionnels sur Cierp Gaud et Luchon?

Ideas Box : un dispositif innovant en faveur des jeunes des territoires

Publié le 19 septembre 2022 • Temps de lecture : 4 min



Ideas Box : un dispositif innovant en faveur des jeunes des territoires

Sources: Site Conseil départemental Haute-Garonne

Culture et coopération territoriale : la CCPHG inscrite dans des projets transfrontaliers et partenariaux

Les projets européens portés par la CC PHG

- Le programme **INTERREG POCTEFA PROMETHEUS** réunit trois Pays (France, Espagne, Andorre). La CCPHG est partenaire non bénéficiaire des fonds FEDER. Une des premières actions en 2021 a concerné la valorisation du « feu de la Saint Jean » (inscrit en 2015 par l'UNESCO dans la liste représentative du Patrimoine Culturel Immatériel de l'Humanité), via notamment la mise en ligne d'un musée virtuel.
- **Intereg Sudoe Livhes**: projet de coopération transfrontalière portant sur la valorisation du patrimoine culturel immatériel (PCI). Doté d'un patrimoine très riche en la matière, la CCPHG s'est saisie de l'opportunité de cet appel à projets pour enclencher sa politique de valorisation patrimoniale. Le principal objectif recherché est une meilleure connaissance et appropriation de la culture occitane par ses habitants et ses visiteurs.

La CCPHG travaille déjà en partenariat avec la mission Europe du CD31

Total festum en partenariat avec la CCPHG, la région Occitanie et Ostau Comenges



Sources: CD31 – 31 Notes d'été à St Bertrand de Comminges 2018
Crédit photo: H. Ressayres

Actions régulières en collaboration avec le CD 31 :

31 Notes d'été à Saint-Bertrand-de-Comminges et Seilhan.
Jazz sur son 31 à Seilhan.

Culture et coopération territoriale : la CCPHG inscrite dans des projets transfrontaliers et partenariaux

Plusieurs exemples de projets transfrontaliers :

- Des actions portées par une association locale ATICA
- Des actions autour des Lies et Patseries (voir photo)



Source / <https://cc-pyreneeshautgaronnaises.fr/entreprendre/cooperationwal-aran>

La démarche autour des droits culturels entreprise par le PETR Comminges Pyrénées.

Sources : PETR Pays Comminges Pyrénées



Sources : <https://www.commingespyrenees.fr/>

LECTURE PUBLIQUE : quels équipements culturels dans le territoire ?**La médiathèque de Gourdan-Polignan**

- Très dynamique, s'implique énormément dans des actions auprès du public jeune. L'équipe compte deux salariées.
- Elle collabore régulièrement avec la médiathèque de Clarac (qui fait partie d'une autre intercommunalité)
- Locaux un peu « justes » en terme de surface.
- La médiathèque départementale les incite à penser un projet à dimension intercommunale

**La médiathèque de Saint-Béat-Lez**

- La responsable de la bibliothèque partage son temps de travail à la mairie. Deux bénévoles viennent prêter main-forte.
- Moins de dynamisme depuis 2 ans: faut-il y voir l'effet de la crise sanitaire, le changement de responsable ou le départ de quelques bénévoles ?
- La médiathèque départementale reste attentive et va programmer des visites.

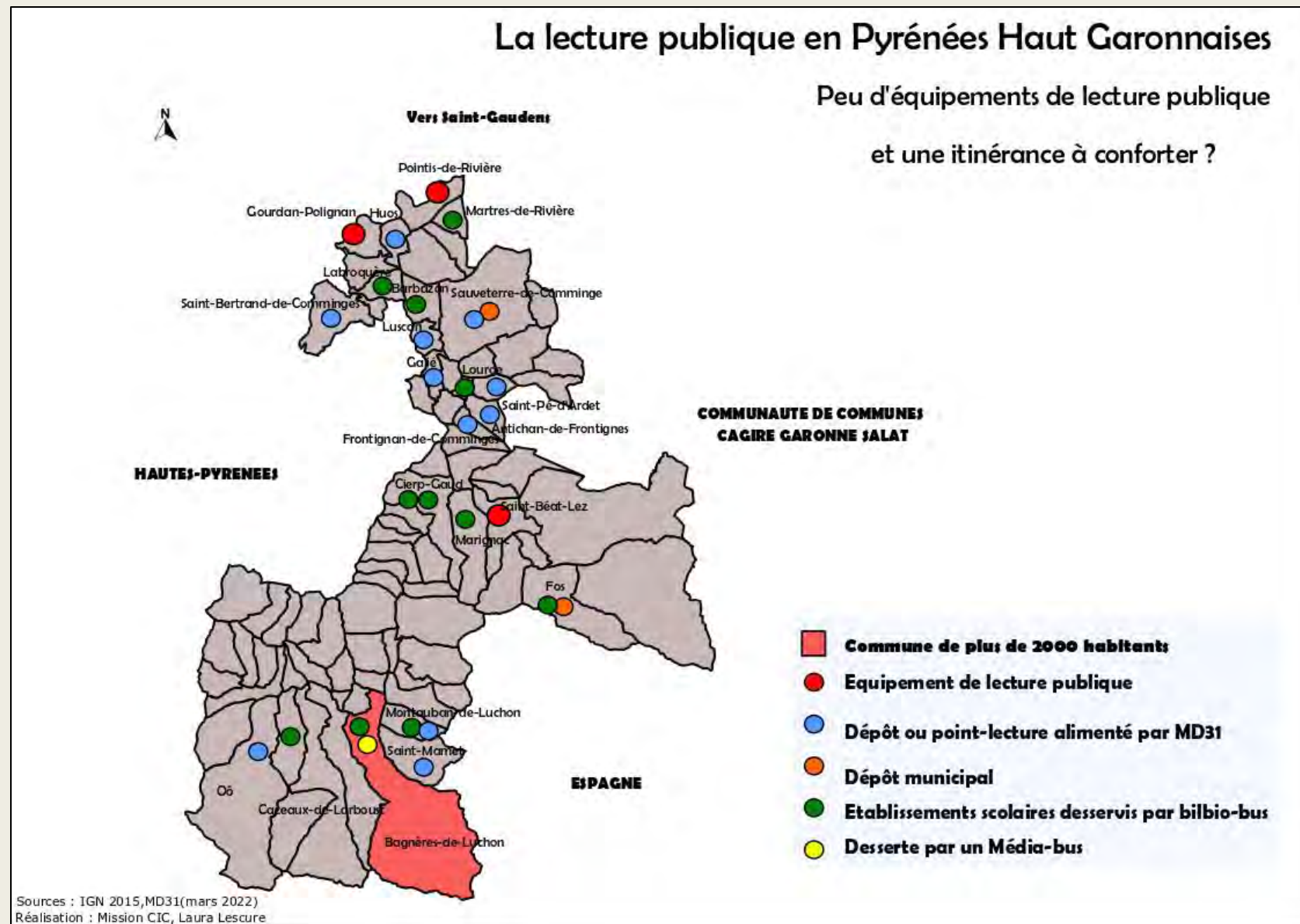


Sources : MD31

LECTURE PUBLIQUE : quels équipements culturels dans le territoire ?

La bibliothèque de Pointis-de-Rivière

- Gérée par des bénévoles qui semblent se remobiliser pour donner une nouvelle impulsion à la structure.
- Il semble qu'un nouveau souffle va être donné avec les projets d'extension, la création du fonds spécialisé sur le Comminges et la création d'une page web dédiée à l'équipement.



LECTURE PUBLIQUE : quels équipements culturels dans le territoire ?

- Une bibliothèque associative à Bagnères-de-Luchon au sein de l'espace socio-culturel Nelson Mandela.
- Une journée Littérature et Jeunesse à St Bertrand de Comminges mais qui s'essouffle.
- Une bibliothèque associative à Marignac tenue par des bénévoles ouverte en 2021.



Bibliothèque à Marignac
Sources: lepetitjournal.net du 13/12/2021

Un faible développement de la lecture publique sur le territoire

Pas de mise en réseau intercommunale

Absence d'équipements d'envergure dans le principal pôle du territoire

Question de la professionnalisation des équipes

Bénévolat qui s'essouffle

SPECTACLE VIVANT : quels équipements culturels dans le territoire ?

Un maillage important de salles polyvalentes sur l'ensemble de la communauté de communes :

- Pour quel(s) usage(s) ?
- Quelle programmation ?
- Quel budget? Quel personnel?
- Quelle fréquentation ?



Le théâtre du Casino de Luchon récemment rénové et ré-ouvert au public :

- 262 places
- Programmation assurée par l'équipe municipale
- Théâtre à l'italienne du XIXe siècle.



De nombreuses possibilités de lieux en plein air à investir

Ex: fête de la Montagne 2022 à St Béat

SALLE DES FETES DE BARBAZAN	BARBAZAN
SALLE DES FETES CIERP GAUD	CIERP-GAUD
PAVILLON LÉZAT	BAGNERES-DE-LUCHON
SALLE DES FÊTES DE BEZINS GARRAUX	BEZINS-GARRAUX
SALLE HENRI PAC DE BAGNERES DE LUCHON	BAGNERES-DE-LUCHON
SALLE DES FÊTES DE HUOS	HUOS
SALLE DES FÊTES	ORE

Mais aussi : salle des fêtes à Marignac etc



Sources : site internet Ville de Luchon



Un potentiel en terme d'équipements mais peu exploité ?
Un état des lieux nécessaire pour restructurer un réseau ?

CINÉMA : quels équipements culturels dans le territoire ?



- Un cinéma Rex à Bagnères de Luchon :
 - 2 salles
 - 370 places
- Association Ciné Vallée en itinérance



Sources: cinevallee.fr



Sources: cinemaluchon.com



Un potentiel en terme d'équipements mais peu exploité ?
Un état des lieux nécessaire pour restructurer un réseau ?

ACTEURS CULTURELS : Quels acteurs culturels identifiés sur le territoire ?

2 festivals « phare » situés à Bagnères-de-Luchon soutenues par le CD31 :
Festival du Comminges et Festival TV Luchon

Fonds de soutien aux initiatives culturelles et locales CD31
(2021-2023)

Association Rencontres lyriques de Luchon

Associations identifiées et régulièrement subventionnées par le CD31 :

Comité des fêtes de Marignac qui organise le Festival des Arts

Compagnies de théâtre amateur

Association Festival TV Comminges Pyrénées

Association Saint Bertrand Valcabrière Archéologie

Festival du Comminges

Fournil Café associatif Résistance Saint Bertrand de Comminges

Le jardin des musiques

Les amis de l'orgue de Luchon

Luchon d'antan

Marbre et arts

Mil et une notes

Les amis du verbe

ATICA



Sources: CD 31, festival TV Luchon 2022 . Crédit photo: A. Ferreira

Vers une approche qualitative :

- Prévoir des entretiens avec 4 à 5 acteurs culturels significatifs. Lesquels ?
- Mener des rencontres avec le tissu culturel ?
- Intérêt d'une concertation culturelle?

ACTEURS CULTURELS : Quels acteurs culturels identifiés sur le territoire ?

Associations identifiées et subventionnées par la CCPHG (enveloppe de 100 000 € en 2022) :

Festival du film Luchon	Fractale Prod
Festival du Cges	PPPROD
Luchon Anéto trail	Un pas dehors
Marbre et arts	Laines de Pyrène
MJC	Trail du Mourtis
Pronomades	Parallèle
Samaid	Bénévoles du Pays de Luchon
Salvaterra	La Croix Rouge
	A Croche Cœur
Relais des arts et de la nature	Luchon d'Antan
Femmes de papier	
La cocadrille	Superbagnères 100 ans au sommet
Woods Riders	JLJE
Luchon Motors Days	Triathlon de Luchon
Benoit, un sourire pour la vie	Les Frangines
Pyrénées Breizh	Coup d'pedale pour rémission
ACCJSE	Jazz en Comminges
Plateforme Services domicile Cges	Rugby Luchon St Gaudens
AVOCaCol	La Ronde des Isards
Rencontres artistiques de Fos	Samu
La Labépie	Elles
Bus Mobile Informatique	Ciné Vallée
Ecoute Moi Grandir	
Pastorala	

Pour une approche qualitative :

- Pistes d'entretiens avec des acteurs culturels:
 - Comité des fêtes de Marignac
 - Association Festival TV Comminges
 - Association Festival du Comminges
 - Parc Naturel Régional de Comminges Barousse Pyrénées

PRATIQUES EN AMATEUR ET ENSEIGNEMENTS ARTISTIQUES :

Un tissu associatif et d'établissements artistiques peu étoffé qui limite les pratiques en amateur...

- Absence d'écoles de musiques reconnues par le schéma départemental des enseignements artistiques.
- Conservatoire Patrick Sorgel Bagnères-de-Luchon : fanfare et solfège
- Réseau d'éducation populaire peu dynamique.
- Des pratiques artistiques associatives (musiques et danses) observées dans le domaine des musiques traditionnelles (chorales, association Arredalh, etc.)
- Des rencontres portées par une trentaine d'habitants autour de la **langue occitane**: « Encontradas Pastoralà »
- Pas de demande de bourses d'ensembles vocaux recensés sur le territoire.



Une offre culturelle à repenser en équilibre entre les habitants et les populations de passage ?

TIERS-LIEUX : une dynamique récente à la rencontre de la culture

Un réseau de tiers-lieux du Comminges coordonné par la Maison de l'Avenir à Saint-Gaudens (Julie Talbot)

- Les Idées sont dans la grange à Barbazan
- La Résidence « L'incubateur des start-ups dédié à la ruralité » à Saint-Bertrand de Comminges : <https://www.la-residence.co/>
- Le Coust'eco à Cathervielle
- Un projet de tiers-lieu dans le Luchonnais porté par le collectif Colibris 31 Luchon et ses vallées, la MJC de Luchon, le Cocon, le Bus Mobile Informatique et le Café des Quatre Chemins

Tiers-lieu transfrontalier situé près de la frontière, en Val d'Aran en Espagne : hepic-hub.org: mise à disposition pour des habitants de Haute-Garonne

Les IDEASBOX : un dispositif inédit en Haute-Garonne

https://www.haute-garonne.fr/dossier/ideas_box?utm_source=sendinblue&utm_campaign=Infolettre%20du%2021%20septembre%202022&utm_medium=email



Source : <https://grainesdavenir.eu/actualites/un-reseau-de-tiers-lieux-pour-relever-les-defis-du-comminges>

PATRIMOINE: ÉTAT DES LIEUX

- 2 musées classés Musée de France :
 - *Musée du Pays de Luchon à Bagnères-de-Luchon*
 - *Musée archéologique départemental à Saint Bertrand-de-Comminges*
- 47 bâtiments, jardin ou ensembles bâtementaires classés ou inscrits Monument historique
- 3 sites classés au Patrimoine mondial de l'UNESCO depuis 1998 au titre des « chemins de Compostelle en France »
- Près de 400 objets classés
- Des bâtiments privés et des jardins remarquables

- Des atouts :

- Une ville thermale au patrimoine bâti riche
- Un patrimoine religieux remarquable, préservé de l'extension urbaine et des dégradations
- Une situation géographique propice aux échanges
- Un intérêt croissant pour des activités « natures »

Les sources :

La plate-forme ouverte du Patrimoine (POP) du ministère de la Culture : <https://www.pop.culture.gouv.fr> , et en particulier :

Base Joconde : collection des musées de France
Base Palissy : recensement du patrimoine mobilier
Base Mérimée : recensement du patrimoine immobilier

Ouvrage : Service de la connaissance et de l'inventaire du patrimoine de la Région Occitanie : Luchon thermal, une histoire des bains, 2021.

PATRIMOINE : des sites structurants soutenus par le Conseil départemental de la Haute-Garonne

**Musée archéologique
départemental à Saint-
Bertrand-de-Comminges**



**Cathédrale de Saint-Bertrand-
de-Comminges, classé au
patrimoine de l'Unesco**



**Les fouilles archéologiques St
Bertrand de Comminges et
Valcabrère**



Les Olivetains

Le Musée Archéologique départemental, outre sa fonction d'exposition, est avant tout un Centre de Recherche et de Ressources Archéologiques permettant d'accomplir les missions d'études et de conservation. La riche bibliothèque accueille régulièrement chercheurs, professionnels et amateurs d'archéologie. Elle abrite depuis 2016, plusieurs campagnes de fouilles.

PATRIMOINE : des équipements communaux nécessitant une requalification ?

Musée du Pays de Luchon



Sources : <https://musees-occitanie.fr/musee/musee-du-pays-de-luchon/>

Musée de l'aéronautique



Sources : <https://www.pyrenees31.com/bouger/musee-de-laeronautique/>

Musée de l'Hospice de France



Sources : <https://www.pyrenees31.com/bouger/musee-de-lhospice-de-france/>

Et aussi à St Bât, maison Galieni

Focus : le musée du pays de Luchon

- Créé au milieu du XIXe siècle par l'entomologiste et naturaliste Nérée Boubée, en faisant le plus ancien musée pyrénéen. Il se développe avec l'académie Julien Sacaze et intègre de nouveau locaux en 1926, l'hôtel particulier Lafont-Lassalle (nommé également Lassus-Nestier, bâtiment classé MH). Il compte entre 10 et 15 000 objets, de nature très variées : archéologie, histoire locale, art et traditions populaires, beaux-arts... Il devient Musée de France en 2003 et ferme en 2021.
- Toutefois, les conditions de conservation ne sont plus conformes à cette nomination et à la bonne conservation des collections. Questionnements :
 - Le maintien de la nomination « Musée de France » : elle ajoute des contraintes en matière d'inventaire que le fonctionnement du musée ne permet pas de lever à court ou moyen terme.
 - La restitution des œuvres déposées par d'autres musées : deux tableaux identifiés sur la base Palissy appartenant au musée des Augustins de Toulouse : Romain Cazes, *Couronnement de la Vierge*, et Louis-François Lejeune, *La chasse à l'ours vers la cascade du lac d'Oô*. Les conditions actuelles de conservation font peser un risque de dégradation sur ces œuvres. Dans ce cas, la collectivité sera dans l'obligation de les faire restaurer. Une restitution permettrait de se prémunir de ce risque, en proposant un dispositif numérique en remplacement. Si le musée venait à ne plus être « Musée de France », la restitution des œuvres en dépôt serait obligatoire.
 - Modernisation de la scénographie et de la visibilité du musée afin d'accroître sa fréquentation (700 visiteurs par an avant sa fermeture).



Sources : <https://musees-occitanie.fr/musee/musee-du-pays-de-luchon/>

PATRIMOINE : de nombreux éléments patrimoniaux qui gagneraient à être valorisés et mis en réseau dans une dynamique touristique

Des éléments bâtis identifiés par la DAPC :

- Chapelle médiévale à Argut Dessous
- Chalet russe XIX ème
- Château Champsauriel à Bagnères de Luchon
- Arboretum de Jouéou
- Chapelle Notre Dame de Polignan
- Eglise et trésor de Saint Béat Lez
- Eglises romanes des vallées d'Oueil et de Larboust

Mais aussi du patrimoine en danger de conservation:
église de Fos, Chapelle de St Martin à Marignac

Patrimoine industriel: quai de chargement à la marbrerie de St Béat...

Un important patrimoine rural non protégé : maisons de villages à Saint Bertrand de Comminges, granges, lavoirs portés par commune ou propriétaires privés, 400 objets répertoriés autour des divinités pyrénéennes...

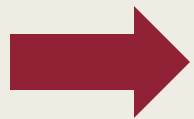
Fouilles archéologiques: Antichan-de-Frontines sur le site de l'ancienne chapelle de Brissan



Sources: Atlas des Paysages

PATRIMOINE : de nombreux éléments patrimoniaux qui gagneraient à être valorisés et mis en réseau dans une dynamique touristique

Quatre axes patrimoniaux forts à l'échelle intercommunale :
Saint-Jacques / Archéologie / Thermalisme / Guerre mondiale



Thématique des Chemins:
chemin archéologique,
chemin de la Liberté,
chemin de Saint Jacques,
chemins du quotidien

PATRIMOINE : Les Chemins de la liberté

Inauguration du parcours pédagogique le 21/10/2022 à Marignac.

Accessible aux PMR grâce à fauteuil Hippocampe.

Un parcours mémoriel porté par la Communauté de Communes Pyrénées Haut Garonnaises en partenariat avec l'Etat, l'Office National des Anciens Combattants et Victimes de Guerre, la Région Occitanie, le département de la Haute-Garonne et l'Association des Chemins de la Liberté.

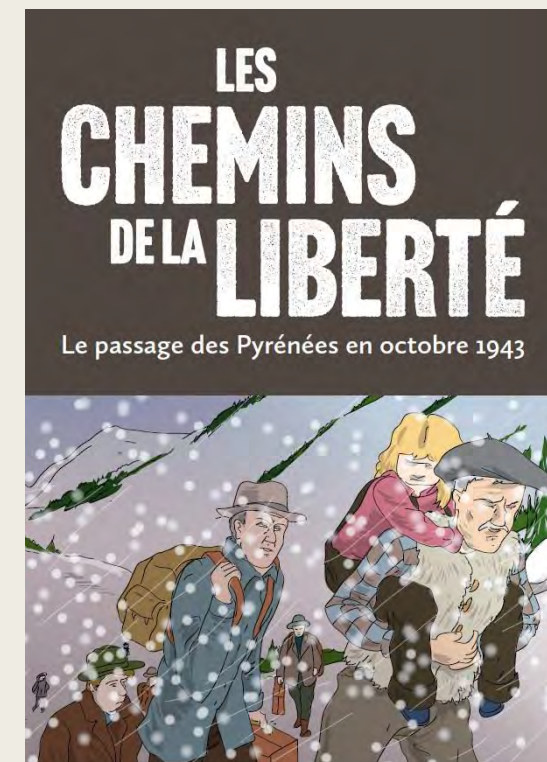
Création d'une bande dessinée.

Projet d'une coopération avec l'Espagne.

www.lescheminsdelaliberte.com

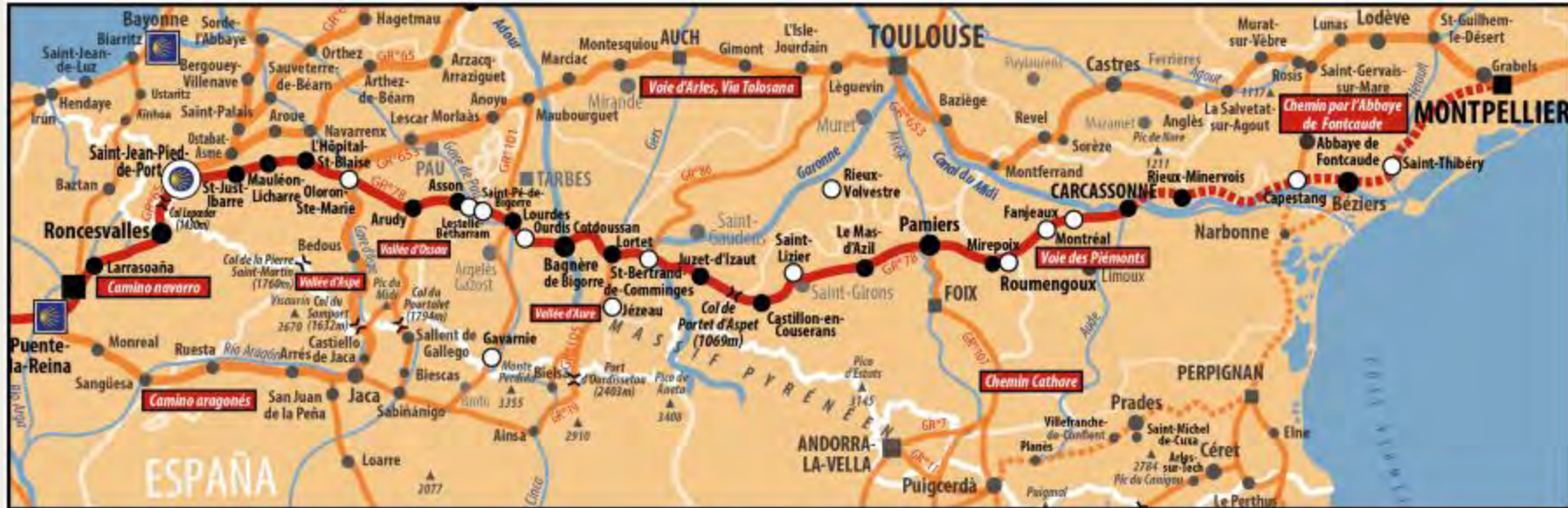


Sources: www.lescheminsdelaliberte.com



Le GR78 : la voie du piémont pyrénéen

Un des cinq chemins officiels menant à Saint-Jacques-de-Compostelle, allant de Carcassonne à Saint-Jean-Pied-de-Port. Il s'agit du moins fréquenté.



Source : <https://www.chemins-compostelle.com/>

Le GR78 : la voie du piémont pyrénéen

En 1998, l'UNESCO classe « Patrimoine mondial » 78 sites au titre des « chemins de Compostelle en France ».

Trois se trouvent sur le territoire de la communauté de commune :

- Saint-Bertrand-de-Comminges :
 - La cathédrale Notre-Dame et son cloître ;
 - Les vestiges de la basilique paléochrétienne de Lugdunum Convenarum et la chapelle Saint Julien (deux sites distincts voisins).
- Valcabrère : la basilique Saint-Just

Ce patrimoine est également protégé au titre des monuments historiques.



Sources: J. Blachon

Divinités et mythologie pyrénéenne

Un très riche patrimoine mobilier classé, avec plus de 400 objets répertoriés, laïques (tambours, anciennes urnes électorales, anciennes pompes à bras de lutte contre l'incendie, jeu de quille pyrénéen) mais surtout religieux.

Parmi celui-ci, remploi d'éléments architecturaux de cultes antiques dans des chapelles et églises romanes : autels votifs, auges cinéraires, cippes funéraires, monument sépulcral... autant de traces de cultes préchrétien.

Les inscriptions latines permettent de retrouver toute une mythologie typiquement pyrénéenne, largement oubliée de nos jours : Abellio, Leheren, Artahé ou encore Eriape. On trouve également la mention de fées.



Ces traces se trouvent sur l'ensemble du territoire, ce qui en fait un atout pour réaliser un événement intercommunal, voir trans-départemental puisque des traces similaires se trouvent en Ariège et en Hautes-Pyrénées :

Bezins-Garraux, Cier-de-Rivière (lieu de culte disparu dédié à Aruse (ou Harauso)), Eup, Génos, Marignac, Oô, Saint-Aventin, Saint-Béat-Lez (sanctuaire d'Eriape), Saint-Bertrand-de-Comminges (cloître, anciens murs et dans le musée départemental), Saint-Pé-d'Ardet, Sode...

Sources: J. Blachon



Divinités et mythologie pyrénéenne



La statue d'Oô est un bas-relief en marbre des Pyrénées, emporté à Toulouse au XIXe siècle et aujourd'hui conservé au musée des Augustins. Il représente une femme donnant naissance à un serpent, et l'allaitant. Il pourrait faire référence à la légende de Pyrène (qui a donné son nom aux Pyrénées), amoureuse mais abandonnée par Hercule et qui va accoucher d'un serpent. Une autre hypothèse serait une représentation romane et symbolique de la luxure, mais sur les nombreuses représentations similaires, la femme n'accouche pas du serpent, elle ne fait que l'allaiter.

Sources: Musée des Augustins, Toulouse

La Seconde Guerre mondiale : les chemins de l'évasion... et de la reconquista ratée

La mémoire de la Seconde guerre mondiale est extrêmement vive en Haute-Garonne.

Des chemins de randonnées mis en œuvres sur les pas des résistants et des passeurs, en particulier par l'association « Chemins de la liberté par le Comminges et le Val d'Aran » (communes de Garin, d'Oô...) avec l'aide de l'ONACVG (Office National des Anciens Combattants et Victimes de Guerre) et de l'Office départemental de Tourisme de la Haute-Garonne.

Cette activité de résistance a aussi été la cause d'une importante présence allemande et d'une répression sévère, en particulier à Bagnères-de-Luchon où la Gestapo et les douanes allemandes ont emprisonné et torturé de nombreuses personnes.

Le sud du département et le sud de l'Ariège ont également été le point de départ d'une tentative de reconquête de l'Espagne, connue sous le nom de *Operación Reconquista de España*, en octobre 1944, par les guerilleros espagnols.

13 000 hommes conquièrent le Val d'Aran pendant deux semaines mais, mal préparés, ils ne peuvent pas arrêter les renforts franquistes. L'opération est un échec.

Si un monument commémoratif existe à Prayols (Ariège), la commémoration de cet événement, du courage et de l'engagement de ces hommes peut donner lieu à une coopération transfrontalière et interdépartementale, en partenariat avec les associations de descendants de guerilleros : organisation d'un évènement alliant randonnée, conférences, exposition, festival de musique, gastronomie...

Les communes du Val d'Aran concernées sont essentiellement Bossost et Es Bordes, mais également Bausen, Camejan, Arres, Vilamos, Vielha e Mijaran, et Naut Aran.



Sources: J. Blachon

PATRIMOINE IMMATERIEL : des traditions qui participent de l'identité du territoire, entre rayonnement, attractivité et transmission



Source : <https://www.francebleu.fr/infos/culture-loisirs/a-luchon-un-semblant-de-fete-des-fleurs-malgre-le-covid-1597941751>



Source : <https://co-pyreneeshautgaronnaises.fr/entreprendre/cooperation-elaran>



Source : https://www.ladepeche.fr/2021/07/22/animations-medievales-le-tempsdune-journee-968649_2.php

Le patrimoine culturel immatériel valorisé par des manifestations, vectrices d'identité, de convivialité et de rayonnement :

- Fêtes des fleurs à Luchon,
- Fête du marbre à St Béat,
- Médiévales à St Bertrand,
- Feux de la St Jean et pratique du brandon
- Fête de la Montagne
- Brame du cerf,
- Fête de la pomme à Sauveterre-de-Comminges
- Fête des brandons,
- Etc...



Sources : <https://twitter.com/festivalmarbre>



Sources : <https://co-pyreneeshautgaronnaises.fr/decouvrir/agenda/535-fete-de-la-pomme>

PATRIMOINE IMMATERIEL : des actions de promotion mises en œuvre dans le cadre du programme Interreg Sudoe LIVHES (Living Heritage for Sustainable Development)

Une structuration des actions permises par le programme de coopération et les groupes de travail mis en place

<https://www.patrimoine-culturel-immateriel-ccphg.fr>

Une expérience pilote autour du patrimoine culturel immatériel de la montagne

Création d'outils:

- ✓ Un jeu Quiz de 15 fiches
- ✓ 15 podcasts thématiques
- ✓ Un poster + cartes + stand parapluie type « Recherche et trouve » ou « Enquêtomania »
- ✓ Un site web : promouvoir - rendre accessible les outils - valoriser les PCI.

Quiz
CONNAIS-TU
LES PYRÉNÉES
HAUT GARONNAISES
???

Découvre notre patrimoine culturel immatériel !

Le PATOU, CHIEN des PYRÉNÉES

Le Patou est un chien bien utile car :

- 1 A. Il rassemble les troupeaux pour éviter que des bêtes se perdent.
- 2 B. Il protège les troupeaux contre les attaques d'animaux sauvages.
- 3 C. Il n'effraie pas les troupeaux parce qu'il n'aboie jamais.

La fourrure épaisse du Patou lui permet :

- 3 A. De résister à des températures extrêmes.
- 3 B. De se protéger des attaques d'animaux sauvages.
- 3 C. De nager dans les rivières sans se mouiller.

Un Patou adulte peut peser jusqu'à :

- 3 A. 45 kg
- 3 B. 65 kg
- 3 C. 115 kg

RÉPONSES : 1-B ; 2-A ; 3-B.

Son nom vient de l'occitan « pastor » (prononcer pastou) qui signifie « pâtre » ou « pasteur ». Avec sa taille imposante et son beau pelage blanc, le Patou est un chien de protection très efficace. Il aboie fort pour avertir le berger et le troupeau des attaques de prédateurs. Churs, loups, félins... gare à vous ! Le Patou n'hésitera pas à se mettre en danger pour sauver les bêtes que vous voulez dévorer.

Ce fidèle chien de montagne marche souvent en tête pour inspecter les pâturages avant l'arrivée du troupeau. Puis il délimite un espace de protection pour surveiller les alentours : sa seule présence **décourage** déjà bon nombre de prédateurs !

SCANNE-MOI ! PUIS OUVRE GRAND TES OREILLES !

PATRIMOINE IMMATÉRIEL : des traditions qui participent de l'identité du territoire, entre rayonnement, attractivité et transmission

Présentation du PCI de la montagne et des outils créés lors de la fête de la montagne les 24 et 25 septembre 2022 à Boutx



Sources: A. Guixot

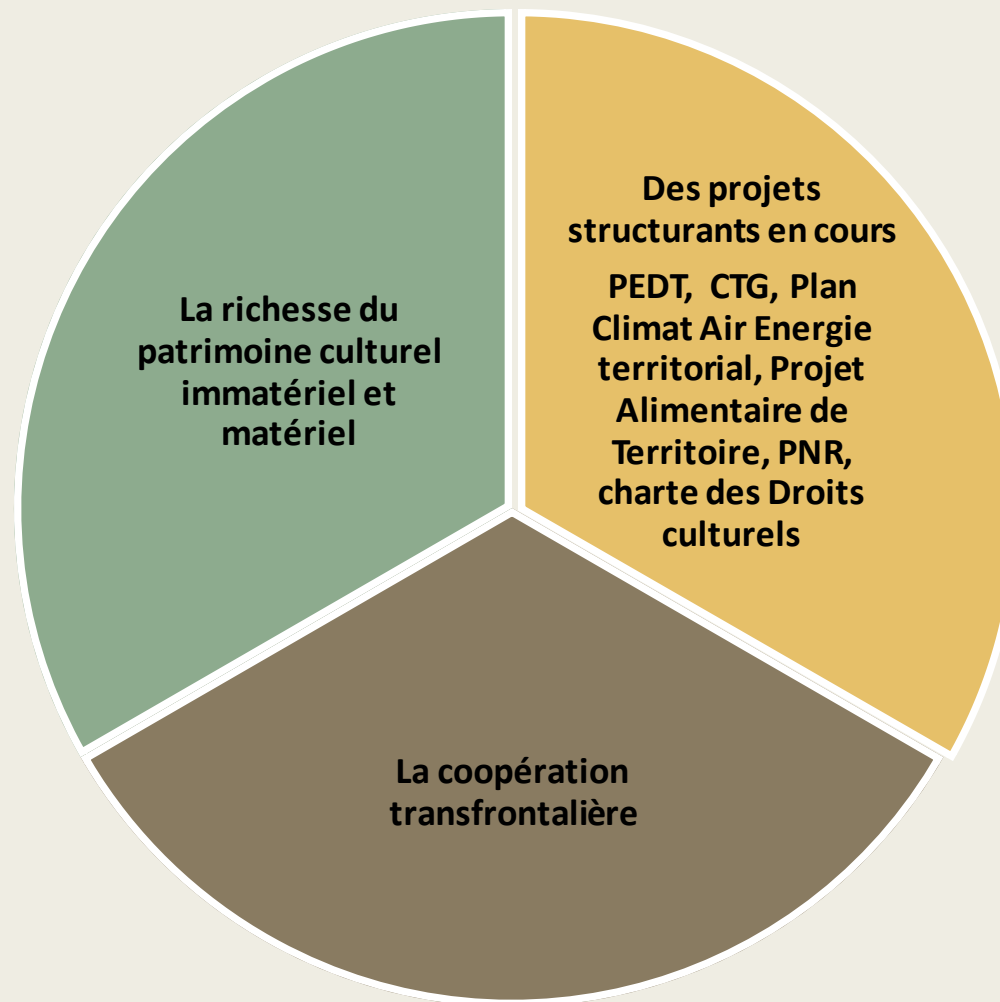
PATRIMOINE ET TOURISME : de nouvelles dynamiques relayées par le tissu associatif local

- Développement sur le territoire de nombreuses associations (Jurvielle, Cazeaux-de-Larboust, Arlos ...) de protection, découverte et étude du patrimoine local.
- Travail en collaboration avec le CD 31, la CDAOA et la DRAC pour les restaurations, mises en valeur et protection des collections patrimoniales. Nombreuses animations mises en place pour collectage de mécénat par exemple
- Association de Projet de Parc Naturel Régional
- Classement vallées du Haut-Luchonnais (site remarquable)

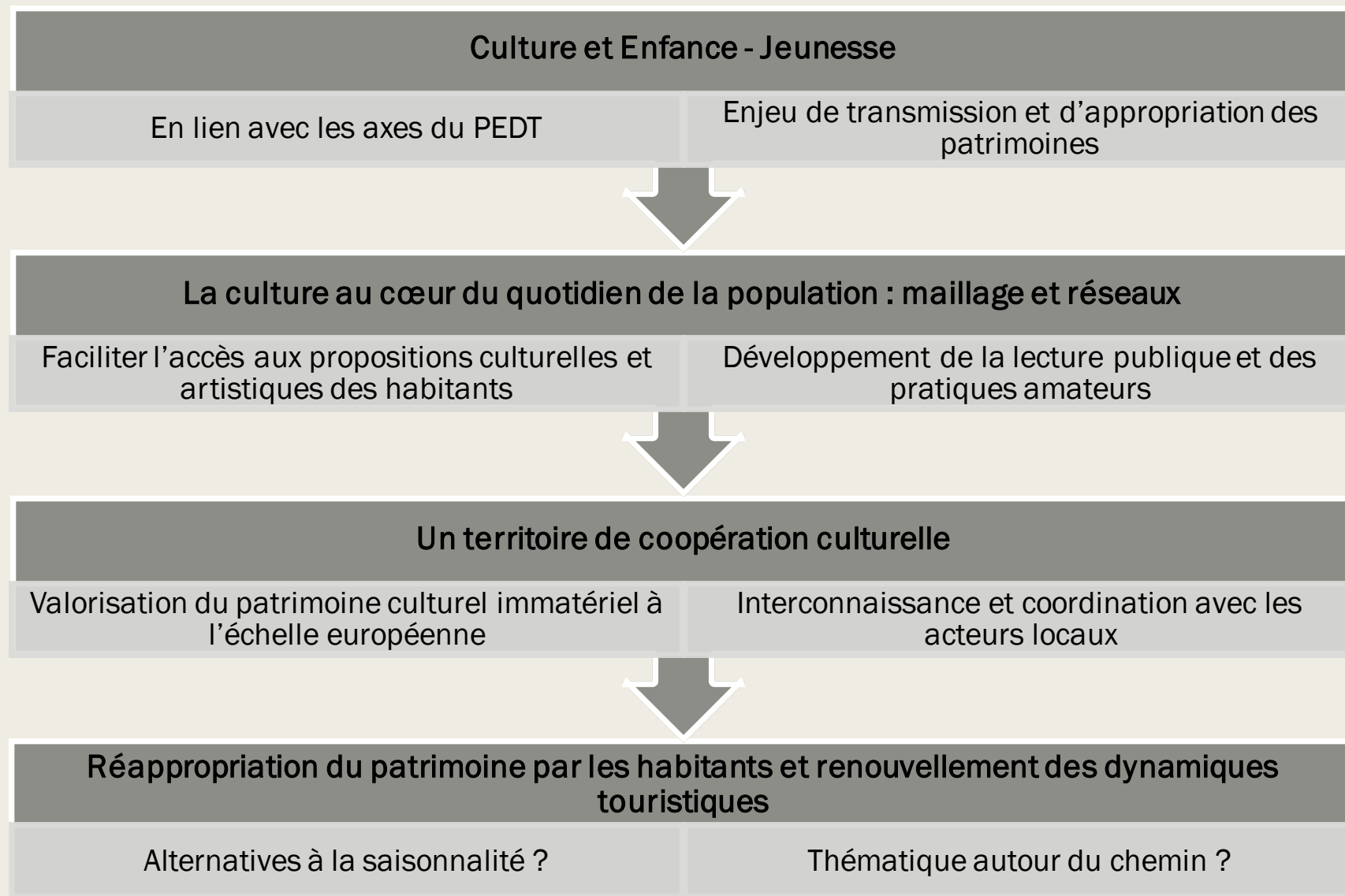


Valorisation du patrimoine autour d'enjeux touristiques redéfinis, en associant des acteurs locaux et en impliquant populations locale et de passage.

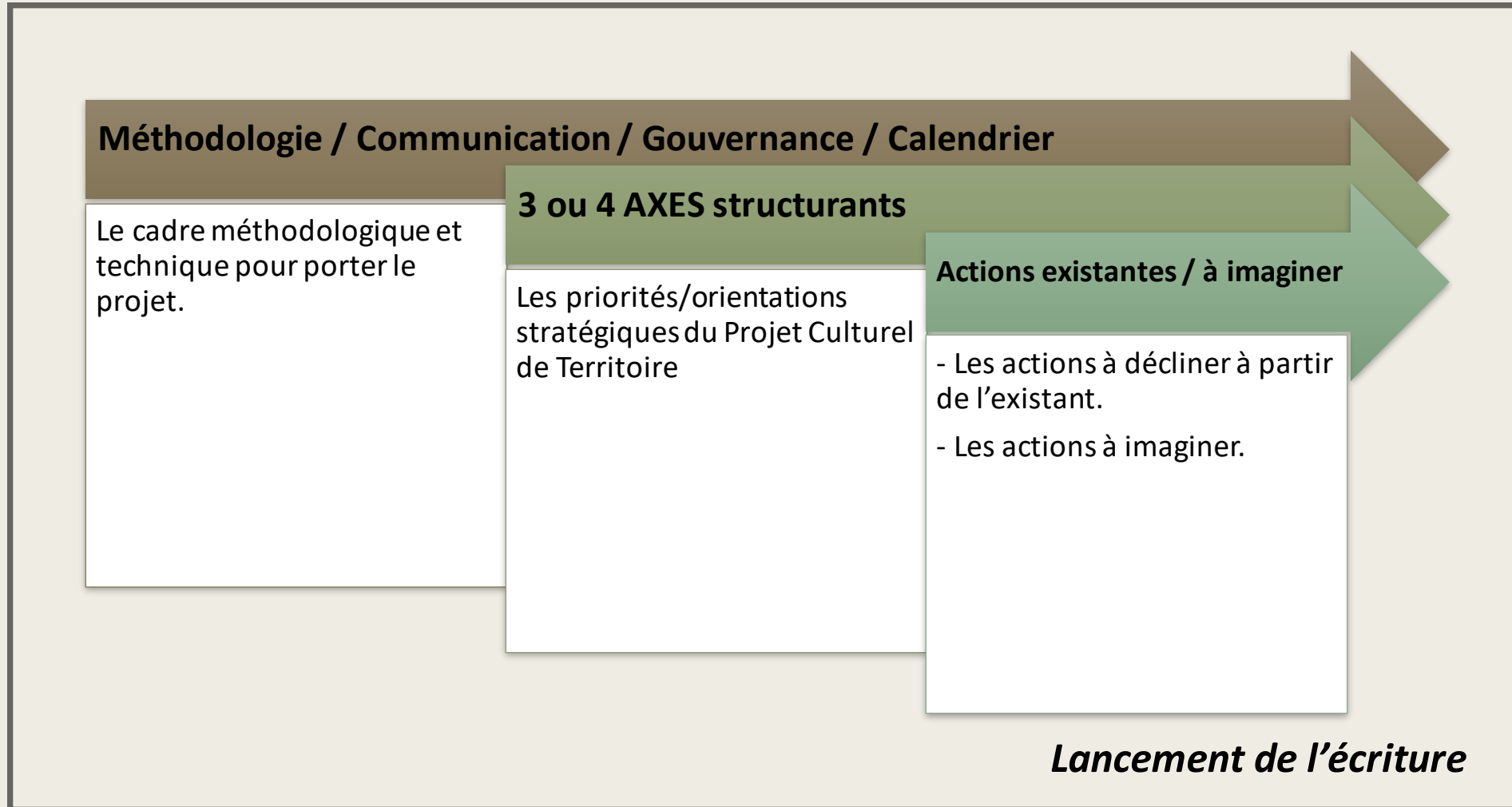
Des leviers déjà mobilisés par la CC PHG comme supports de développement territorial



Des pistes pour construire votre projet culturel de territoire



Un temps collectif pour définir les axes structurants du Projet Culturel de Territoire intercommunal



QUEL TITRE pour votre PROJET CULTUREL DE TERRITOIRE ?

DATE : 26 novembre 2022



MERCI POUR VOTRE ATTENTION

Contacts Mission CIC

Frédéric LAFOND : frederic.lafond@cd31.fr

Solange BATY : solange.baty@cd31.fr

Laura LESCURE : laura.lescure@cd31.fr

Politique culturelle : où en êtes-vous ?

