

# RAPPORT D'ACTIVITÉ 2022

---



**COMPRENDRE  
LE FONCTIONNEMENT**



**DÉCOUVRIR  
LES ACTIONS**



**CONNAÎTRE  
LES RESSOURCES**





**Création graphique :** pierrelacroux.com **Crédits photographiques :** CCPHG, RTM, Alexandre Lamoureux / L'Ours en Plus, Joël Estrade, Tryptique atelier d'architecture, Anthony Gonzalez, OTI Pyrénées 31, CC Coeur et Coteaux Comminges, Mairie de Saint-Béat-Lez, Mairie de Bagnères-de-Luchon, Jacques RENAUD, Lucie PONSARD, Fotolia, iStock, Rawpixel



# SOMMAIRE

## 04 COMPRENDRE LE FONCTIONNEMENT

- 05 Le territoire
- 07 Les compétences
- 09 La gouvernance
- 10 L'exécutif
- 11 Les 95 conseillers communautaires
- 12 Les temps forts

## 52 CONNAÎTRE LES RESSOURCES

- 53 Finances
- 55 Ressources humaines
- 57 Secrétariat
- 58 Systèmes d'information
- 59 Communication

## 15 DÉCOUVRIR LES ACTIONS

### Le pôle développement

- 16 Développement économique
- 19 Tourisme
- 22 Culture
- 24 Coopération transfrontalière
- 26 Natura 2000
- 28 Risques naturels

### Le pôle technique

- 30 Voirie
- 33 Gestion des déchets
- 36 Sentiers de randonnée
- 37 Équipements intercommunaux

### Le pôle social - enfance jeunesse

- 39 Convention Territoriale Globale
- 41 Projet Éducatif De Territoire
- 42 Petite-enfance
- 44 Accueils de Loisirs Associés à l'École
- 45 Accueils de Loisirs Sans Hébergement
- 48 Service local de l'habitat
- 49 Services à la personne
- 50 Services aux communes
- 51 Pompes funèbres

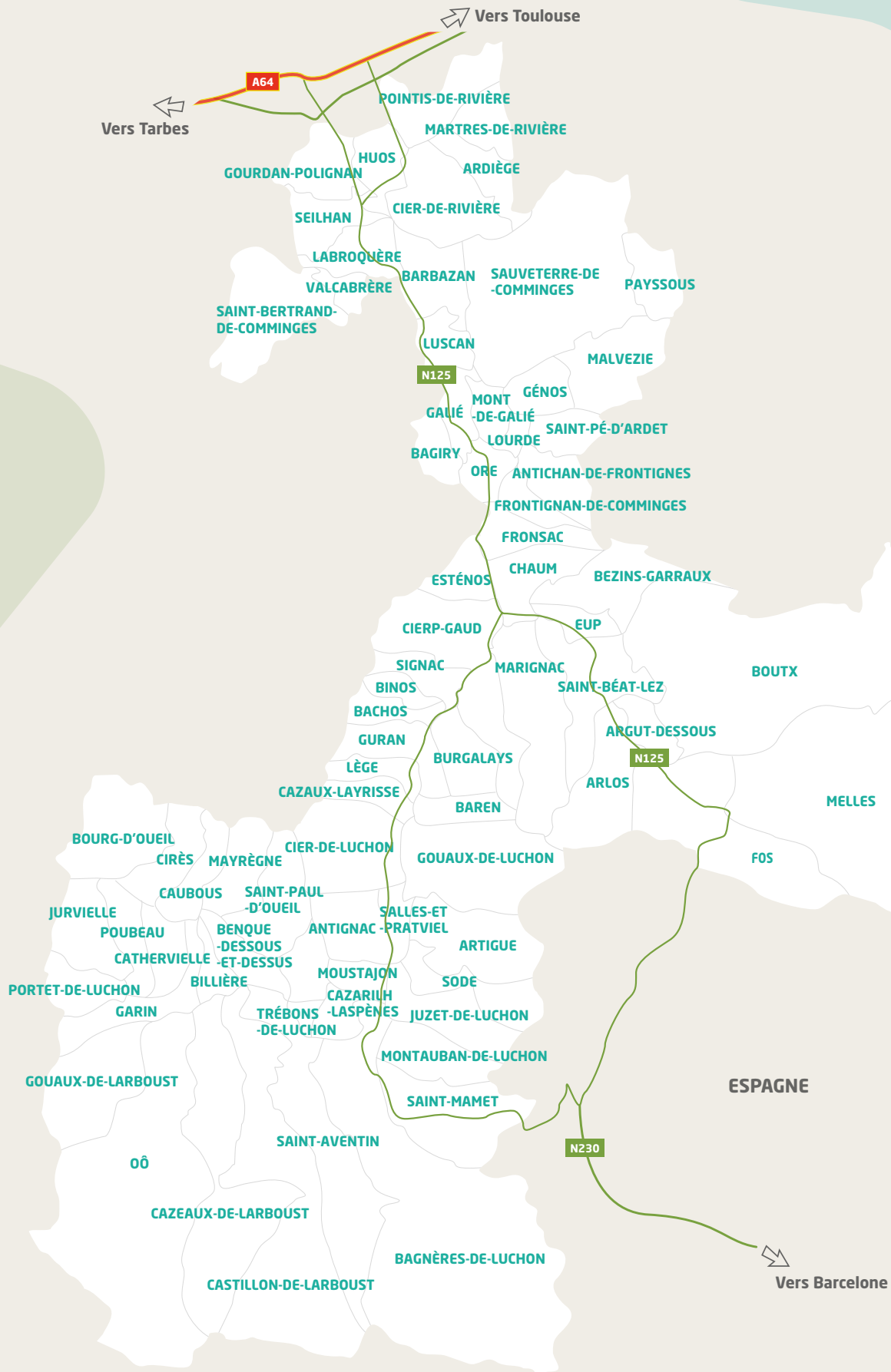


# COMPRENDRE LE FONCTIONNEMENT DE LA COMMUNAUTÉ DE COMMUNES





# LE TERRITOIRE





## Un territoire entre piémont et montagne

**76** communes

**630** km<sup>2</sup> de superficie

**2/3** du territoire en milieu montagne

Point le plus bas : **400** m (plaine de Garonne)

Point culminant : **3 222** m (Pic de Perdiguère)

## Avec de l'espace pour ses habitants

**15 588** habitants

Densité : **24** hab/km<sup>2</sup> (moy nat : 104 hab)

Commune la plus peuplée : **2285** habitants (Bagnères-de-Luchon)

Communes les moins peuplées : **4** habitants (Trébons-de-Luchon et Caubous)

## Et une économie reposant sur les services

Les secteurs d'activité en 2019 (répartition des établissements) :

**58,5** % commerces, transports et services (dont tourisme)

**23,8** % administrations publiques, santé, enseignement, action sociale

**10** % construction

**6** % industrie

**3** % agriculture

**1415** entreprises en 2019

**179** entreprises créées en 2021 (dont 137 entreprises individuelles)

Source : INSEE (chiffres 2019-2021)



# LES COMPÉTENCES

Créée au 1er janvier 2017 en application de la Loi NOTRe, la Communauté de Communes Pyrénées Haut Garonnaises est un Établissement Public de Coopération Intercommunale (EPCI) issu de la fusion de 3 intercommunalités (Canton de Saint-Béat, Haut-Comminges et du Pays de Luchon).

La Communauté de Communes Pyrénées Haut Garonnaises a pour objet d'associer des communes au sein d'un espace de solidarité, en vue de l'élaboration d'un projet commun de développement et d'aménagement de l'espace.

La Communauté de Communes Pyrénées Haut Garonnaises exerce de plein droit en lieu et place des communes membres les compétences inscrites dans ses nouveaux statuts adoptés lors du Conseil Communautaire du 4 décembre 2018. L'exercice de ces compétences est précisé par la délibération " définition de l'intérêt communautaire " adoptée le 14 novembre 2019.

Certaines compétences sont obligatoirement exercées par toutes les intercommunalités mais d'autres sont au libre choix des élus locaux. Ceci afin d'adapter au mieux l'action de l'établissement public au contexte territorial. On parle alors de compétences optionnelles et de compétences supplémentaires.



## COMPÉTENCES OBLIGATOIRES

- > Aménagement de l'espace pour la conduite d'actions d'intérêt communautaire ; schéma de cohérence territoriale et schéma de secteur ; plan local d'urbanisme, document d'urbanisme en tenant lieu et carte communale.
- > Actions de développement économique dans les conditions prévues à l'article L. 4251-17 ; création, aménagement, entretien et gestion de zones d'activité industrielle, commerciale, tertiaire, artisanale, touristique, portuaire ou aéroportuaire ; politique locale du commerce et soutien aux activités commerciales d'intérêt communautaire ; promotion du tourisme, dont la création d'offices de tourisme.
- > Aménagement, entretien et gestion des aires d'accueil des gens du voyage et des terrains familiaux locatifs définis aux 1° à 3° du II de l'article 1er de la loi n° 2000-614 du 5 juillet 2000 relative à l'accueil et à l'habitat des gens du voyage.
- > Collecte et traitement des déchets des ménages et déchets assimilés.
- > Gestion des milieux aquatiques et prévention contre les inondations.



## COMPÉTENCES OPTIONNELLES

- › Protection et mise en valeur de l'environnement, le cas échéant dans le cadre de schémas départementaux et soutien aux actions de maîtrise de la demande d'énergie.
- › Politique du logement et du cadre de vie.
- › Politique de la ville : dispositifs locaux de prévention de la délinquance.
- › Création, aménagement et entretien de la voirie communautaire.
- › Construction, entretien et fonctionnement d'équipements culturels et sportifs d'intérêt communautaire et d'équipements de l'enseignement préélémentaire et élémentaire d'intérêt communautaire.
- › Action sociale d'intérêt communautaire. Lorsque la communauté de communes exerce cette compétence, elle peut en confier la responsabilité, pour tout ou partie, à un centre intercommunal d'action sociale constitué dans les conditions fixées à l'article 123-4-1 du code de l'action sociale et des familles.
- › Création et gestion de maisons de services au public et définition des obligations de service public afférentes en application de l'article 27-2 de la loi n° 2000-321 du 12 avril 2000 relative aux droits des citoyens dans leurs relations avec les administrations.

## COMPÉTENCES SUPPLÉMENTAIRES

- › Coopération : création d'un Groupement Local de Coopération Transfrontalière et réalisation de projets communs.
- › Gestion, entretien, aménagement et développement des stations de ski du Mourtis, de Superbagnères et de Bourg-d'Oueil (Syndicat Mixte Haute-Garonne Montagne).
- › Assainissement non collectif (délégué à Réseau31)

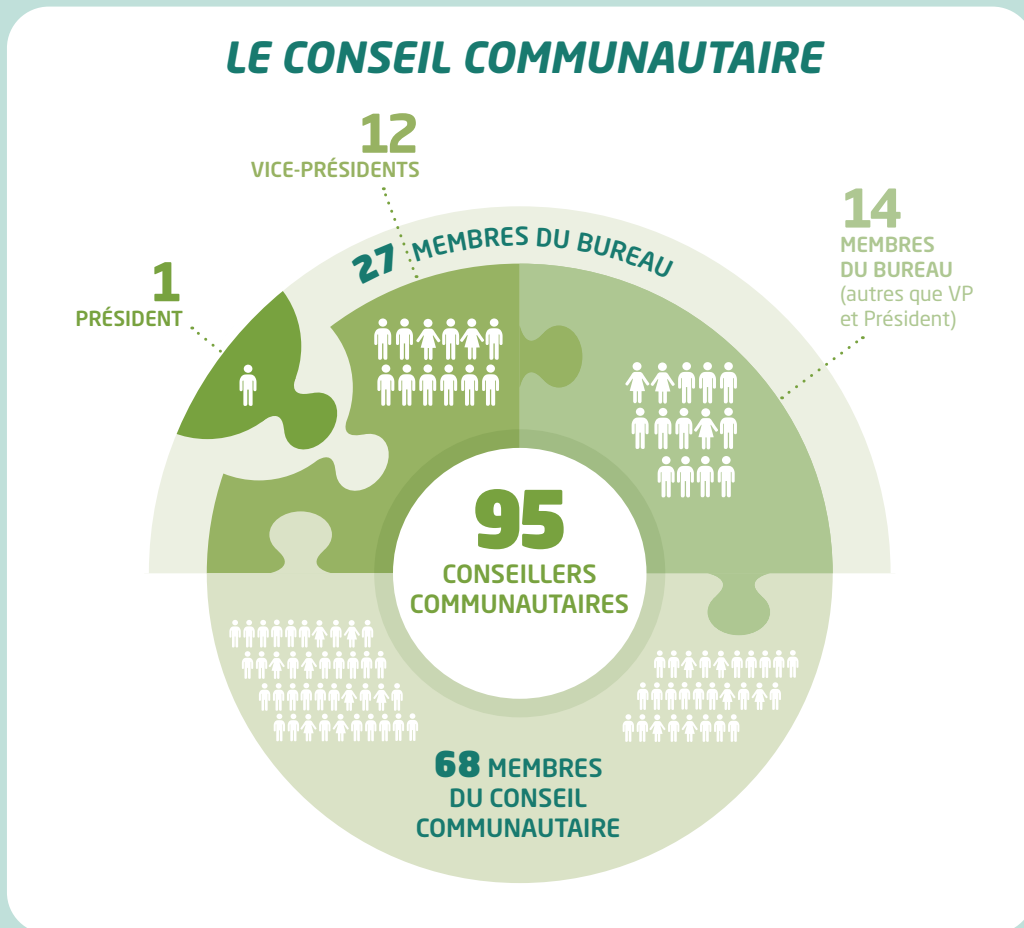
- › Action culturelle : favoriser la création et la diffusion artistique par le soutien aux opérateurs culturels, organisateurs d'événements qui dépassent le cadre communal et intéressent les populations des communes membres.
- › Mise en place des programmes incitatifs de valorisation du petit patrimoine local public dit vernaculaire.
- › Adoption d'un Plan Climat Air-Energie Territorial, conformément à la procédure décrite à l'article L5211-17 du CGCT.
- › Communications électroniques.
- › Création et gestion de maisons de santé pluriprofessionnelles, agréées par l'ARS (Agence Régionale de Santé).
- › Soutien aux associations du territoire dans le domaine éducatif, de l'animation, du sport, de la jeunesse, de l'humanitaire dont l'impact dépasse le cadre communal en intervenant sur plusieurs communes membres.
- › Soutien aux manifestations, dans le domaine éducatif, de l'animation, du sport, de la jeunesse, de l'humanitaire dont l'impact dépasse le cadre communal se déroulant sur tout le territoire et plusieurs communes membres.
- › Organisation et gestion d'un service intercommunal de pompes funèbres.
- › Prestations de services à l'attention des communes membres (location de bennes aux communes et aux particuliers, prêt et installation de matériel, impression de documents, achat mutualisé de fournitures).
- › Mise en place d'un service commun de secrétariat intercommunal permanent au sens de l'article L.5211-4-2 du CGCT pour 26 communes.
- › Adhésion à un syndicat mixte.
- › La Communauté de Communes peut intervenir comme mandataire pour le compte d'une commune membre pour les opérations d'investissement relatives à des travaux non communautaires (opérations pour compte de tiers).



# LA GOUVERNANCE

## L'ORGANISATION INSTITUTIONNELLE

Les instances décisionnelles de la Communauté de Communes sont composées de 95 élus (les conseillers communautaires) issus des 76 communes membres.



### LES COMMISSIONS THÉMATIQUES

- Services aux communes et cadre de vie
- Finances et politique d'investissement
- Communication, vie institutionnelle, soutien aux associations
- Voirie
- Action culturelle et coopération transfrontalière
- Pompes funèbres
- Tourisme et économie de montagne
- Santé et personnes en situation de fragilité
- Politique du tri et de valorisation des déchets
- Aménagement du territoire et développement économique
- Espaces naturels et développement durable
- Enfance et jeunesse

### 160 AGENTS

Les services sont répartis en 4 pôles :

- > Pôle administration, ressources humaines, finances
- > Pôle technique
- > Pôle développement
- > Pôle vie sociale, enfance-jeunesse



# L'EXÉCUTIF



Président

**Alain PUENTE**  
SALLES-ET-PRATVIEL



1<sup>er</sup> Vice-Président

**Yves PLANAS**  
FRONTIGNAN-DE-COMMINGS

Services aux communes et  
cadre de vie



2<sup>e</sup> Vice-Président

**André CAMPAGNE**  
MARIGNAC

Finances et politique  
d'investissement



3<sup>e</sup> Vice-Président

**Marilyne MIETTE**  
BAGNERES-DE-L.

Communication, vie  
institutionnelle et soutien  
aux associations



4<sup>e</sup> Vice-Président

**Michel LADEVEZE**  
FRONSAC

Voirie



5<sup>e</sup> Vice-Président

**Marie-Claire UCHAN**  
SAINT-BERTRAND-DE-C.

Action culturelle et  
coopération transfrontalière



6<sup>e</sup> Vice-Président

**Jean-Pierre REBONATO**  
CIERP-GAUD

Pompes funèbres



7<sup>e</sup> Vice-Président

**Philippe CRAMPE**  
CASTILLON-DE-L.

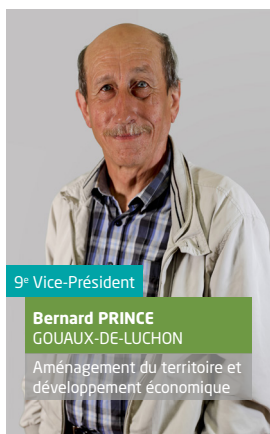
Tourisme et économie de la  
montagne



8<sup>e</sup> Vice-Président

**Denis MARTIN**  
ESTENOS

Politique du tri et valorisation  
des déchets



9<sup>e</sup> Vice-Président

**Bernard PRINCE**  
GOUAUX-DE-LUCHON

Aménagement du territoire et  
développement économique



10<sup>e</sup> Vice-Président

**Alain LARQUE**  
LABROQUERE

Gestion des infrastructures  
communautaires et petit  
patrimoine



11<sup>e</sup> Vice-Président

**Patrick LAGLEIZE**  
JUZET-DE-LUCHON

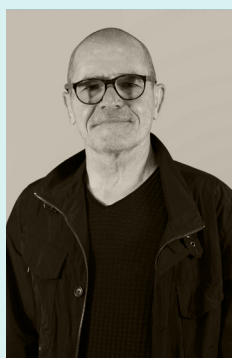
Espaces naturels et  
développement durable



12<sup>e</sup> Vice-Président

**André FILLASTRE**  
SAUVETERRE-DE-C.

Enfance et jeunesse



## HOMMAGE

**Jean-Pierre LASALA**, Maire de Cierp-Gaud et Vice-Président à la Communauté de Communes Pyrénées Haut Garonnaises en charge des Pompes Funèbres, s'est éteint en juillet 2022. Nous garderons de Jean-Pierre le souvenir d'un homme d'une grande droiture et d'une exigence morale sans faille dans la conduite des affaires communales et intercommunales. Son dévouement et sa capacité d'écoute étaient unanimement appréciés par les élus et les personnels qui travaillaient à ses côtés, comme de l'ensemble des populations de ce territoire.



## LES 15 AUTRES MEMBRES DU BUREAU

**Michelle STRADERE** (BARBAZAN) | **Isabelle AUFRERE** (MONTAUBAN-DE-LUCHON) | **Eric AZEMAR** (BAGNERES-DE-LUCHON) | **Bernard MORA** (GURAN) | **Bernard DUMAIL** (ANTICHAN-DE-FRONTIGNES) | **Sylvain COMET** (ANTIGNAC) | **Jean-Pierre REBONATO** (CIERP-GAUD) | **Jean-Pierre COMET** (CIER-DE-LUCHON) | **Alban DUBOIS** (MELLES) | **Thierry HAEIN** (SAINT-BEAT-LEZ) | **Serge LARQUE** (GOURDAN-POLIGNAN) | **Gérard BRILLET** (SAINT-MAMET) | **Jean-Paul SALVATICO** (MARTRES-DE-RIVIERE) | **Serge COLLA** (GOURDAN-POLIGNAN).

## LES 95 CONSEILLERS COMMUNAUTAIRES

**ANTICHAN-DE-FRONTIGNES** Bernard DUMAIL (Marie-Claude AUBAN) | **ANTIGNAC** Sylvain COMET (Jérôme FABRE) | **ARDIEGE** Dominique BERRE (Alain CORTESOGNO) | **ARGUT-DESSOUS** Claude JACQUARD (Gilles DULON) | **ARLOS** Jean-Marc RIBIS (Alain GERARD) | **ARTIGUE** Marcel CAU (Emilie SOUTIRAS) | **BACHOS** Gabriel PELAYO (Emmanuel MENONI) | **BAGIRY** Alexandra CLEMENT (Jean-Louis GRAIN) | **BAGNERES-DE-LUCHON** Eric AZEMAR, Marilyne MIETTE, Gilles TONIOLO, Sabine CAZES, Olivier PERUSSEAU, Françoise BRUNET LACOUÉ, Claude LACOMBE, John PALACIN, Louis FERRE | **BARBAZAN** Michelle STRADERE (Bernard MAURETTE) | **BAREN** Didier LABIT (André LARRIEU) | **BENQUÉ DESSOUS-DESSUS** Jean-Paul DARDE (Jean BLACHE) | **BEZINS-GARRAUX** Jean-Michel DAT (Monique BOYER) | **BILLIERE** Céline LAFONT (Alexandra MALET) | **BINOS** Olivier GUIARD (Bertrand BARRAU) | **BOURG D'OUËIL** Henri JAMME (Jean-Claude GARCES) | **BOUTX** André MELAZZINI (Emmanuel DINGUIRARD) | **BURGALAYS** Claude CASTEX (Eric PEFAURE) | **CASTILLON-DE-LARBOUST** Philippe CRAMPE (Mathilde SCORDIA) | **CATHERVIELLE** Christian EMPORTES (André GARRIGUES) | **CAUBOUS** José GOUZY (Fabrice JAMME) | **CAZARILH-LASPENES** Jean-Paul DENARD (Sandra CAZCARRA) | **CAZAUX-LAYRISSÉ** Jean-Pierre DORE (Alain CAZAUX) | **CAZEAUX-DE-LARBOUST** Simon ESCOLE (Alain D'HAENE) | **CHAUM** José CASTELL (Farida BOUKEBBOUCHE) | **CIER-DE-LUCHON** Jean-Pierre COMET (Jacques CABAL) | **CIER-DE-RIVIERE** Murielle EXPOSITO (Stéphane THOUVENOT) | **CIERP-GAUD** Jean-Pierre REBONATO, Ghislaine MOUNIER, Blaise CAZAUX | **CIRES** Laurent BRUNA (Jacques DRAPÉ) | **ESTENOS** Denis MARTIN (Jean PELEGRY) | **EUP** Mathieu PÉRÉMIQUEL (Julie GIBOT) | **FOS** Pascal PENETRO (Isabelle DEQUESNE) | **FRONSAC** Michel LADEVEZE (Yves FERRERE) | **FRONTIGNAN-DE-COMMINGES** Yves PLANAS (Marie-Claire MERIC) | **GALIÉ** Pierre ABBES (Mario HERVAS) | **GARIN** Patrick DUPLAN (André HAHNSCHUTZ) | **GÉNOS** Denis CHAPOT (Maurice MORLIERE) | **GOUAUX-DE-LARBOUST** Serge DE PECO (Jacques ARNAUDUC) | **GOUAUX-DE-LUCHON** Bernard PRINCE (Marie PEYRÉ) | **GOURDAN-POLIGNAN** Patrick SAULNERON, Annie RENAUD, Serge COLLA, Serge LARQUE | **GURAN** Bernard MORA (Jacques GABAS) | **HUOS** Claude PUIGDELLOSAS, Georges SERRANO | **JURVIELLE** Patrick ELIE (François BALTANAS) | **UZET DE LUCHON** Patrick LAGLEIZE (Jean-Paul VASSORT) | **LABROQUERE** Alain LARQUE (Patrick SCORDIA) | **LEGÉ** François MARTIN (Claudine RIBUOT-GONZALES) | **LOURDÉ** Olivier CARCY (Serge HUET / Bertrand LAZARO) | **LUSCAN** Marie-Thérèse CASTEX (Georges SENTENAC) | **MALVEZIE** Daniel SARRAUTE (Stéphane SANS) | **MARIGNAC** André CAMPAGNE (Henri SECAIL) | **MARTRES-DE-RIVIERE** Jean-Paul SALVATICO (Fernand BEYT) | **MAYREGNÉ** Jean-François SACAZE (Joseph JAMMETTE) | **MELLES** Alban DUBOIS (Jean-Michel DESPLAN) | **MONT-DE-GALIÉ** Henri THÉBÉ (Danièle FAURE) | **MONTAUBAN-DE-LUCHON** Claude CAU, Isabelle AUFRERE | **MOUSTAJON** Jean-François ABADIA (André GISTAIN) | **OÛ** Jean-Jacques RIVES (Eric GIRON) | **ORÉ** Hervé MINEC (Joëlle CALMELS) | **PAYSSOUS** Jacques RENAUD (Chantal GUERS) | **POINTIS-DE-RIVIERE** Patrick BISTOLFI, Jean-Luc DUPLÉICH, Jean-Philippe GAMBONI | **PORTET-DE-LUCHON** Anne SOYE | **POUBEAU** Gérard SAPORTE (Christian GUALLAR) | **SACCOURVIELLE** Clément GARCIA (Jean-Pierre GOUASQUET) | **SAINTE-AVENTIN** Jean-Claude TINE (Robert SANSUC) | **SAINTE-BEAT-LEZ** Anna CHANGEUX (Karine BRON) | **SAINTE-BERTRAND-DE-COMMINGES** Marie-Claire UCHAN (Joël ESTRADÉ) | **SAINTE-MAMET** Yvon SAINT-MARTIN, Gérard BRILLET | **SAINTE-PAUL-D'OUËIL** Jean-Luc REDONNET (Sandrine TEULIER) | **SAINTE-PÉ-D'ARDET** Patrice RIVAL (Ariane PACHERÉ) | **SALLES-ET-PRATVIEL** Alain PUENTE (Régine OUSSET) | **SAUVETERRE-DE-COMMINGES** André FILLASTRE, Philippe PRAT | **SEILHAN** Denise VIGNEAUX (Elisabeth NAIGEON) | **SIGNAC** Bernard GUAUS (Roger VERT) | **SODÉ** Christel LAMORA (Hélène FONTAN) | **TREBONS** Guillaume CAUSSETTE (Arlette MOUNIC) | **VALCABRÈRE** Jean VERDIER (Evelyne SOLLE LOUGE).



# LES TEMPS FORTS



Travaux suite aux intempéries

## 1 Janvier 2022

### Solidarité suite aux intempéries

De nombreuses communes (Melles, Saint-Béat-Lez, Esténos, Gourdan-Polignan, Barbazan...) ont été touchées par des inondations, coulées de boue, glissement de terrains ... Les élus et les agents de la Communauté de Communes sont intervenus rapidement pour recenser les dégâts, mettre en sécurité, faire des travaux d'urgence, aider les communes et les sinistrés... Un don de meubles et d'électroménager a été fait par le magasin Conforama de Saint-Gaudens avec l'aide de la CCPHG qui a assuré le transport et la logistique.

## 2 Janvier 2022

### Ouverture salle d'escalade intercommunale

A Labroquère, les débutants et les passionnés peuvent désormais s'entraîner ou s'initier à l'escalade (bloc, difficulté et murs de rapidité) dans ce nouveau bâtiment de 265 m<sup>2</sup> construit par la Communauté de Communes Pyrénées Haut Garonnaises avec le soutien de l'Europe (programme LEADER), de l'État, de la Région et du Département. Le club d'escalade "Entre Terre et Ciel", gestionnaire de cet équipement, dispense des cours et propose également des créneaux d'ouverture tout public.



Salle d'escalade intercommunale Jérôme Thinières



Col du Portillon

## 3 Février 2022

### Réouverture du col du Portillon

Après plus d'un an de fermeture du fait de la lutte contre le terrorisme et contre l'immigration illégale, la réouverture du Col du Portillon, point de passage entre le Luchonnais et le Val d'Aran, a eu lieu le 1er février 2022. Une excellente nouvelle pour nos deux territoires qui avaient dénoncé cette décision entravant la libre circulation et l'économie locale.

## 4 Mars 2022

### Opération solidarité Ukraine

La Communauté de Communes a coordonné plusieurs actions de solidarité pour venir en aide au peuple ukrainien : organisation d'une collecte de matériel (40m<sup>3</sup> récoltés et acheminés en Ukraine avec l'aide de la Maison de ma Région de Saint-Gaudens), recensement des logements disponibles, information sur les dons financiers pour les collectivités ...



Solidarité Ukraine



# LES TEMPS FORTS



Festi Familles

## 5 Mai 2022

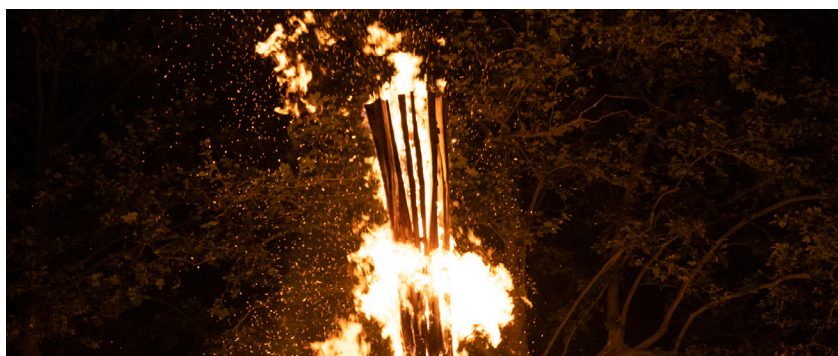
### Festi'Familles !

Samedi 21 mai 2022, la CCPHG organisait la première édition de l'événement Festi'Familles. Toute la journée, les animations, spectacles, ateliers se sont succédés dans une ambiance conviviale et joyeuse. Une vraie réussite avec 1 000 personnes présentes et des retours très positifs ! L'organisation de cet événement a mobilisé tous les acteurs et partenaires de la CCPHG : les crèches, les assistantes maternelles, le Relais Petite Enfance, les directeurs et animateurs des centres de loisirs, ALAE, la MJC, la Mission Locale, nos partenaires institutionnels (CAF, MSA...) et les associations.

## 6 Mai 2022

### Clôture du projet de valorisation des feux de la Saint-Jean

Le projet européen PROMETHEUS portant sur la valorisation des feux de la Saint-Jean, inscrits depuis 2015 au patrimoine culturel immatériel de l'humanité de l'UNESCO, s'est achevé avec une présentation à Bertren. Ayant pour but l'enrichissement du patrimoine commun des trois États (Andorre, Espagne, France) et de faciliter l'activité des associations culturelles du territoire, ce projet a été très riche en résultats et fédérateur pour les territoires participants.



Feux de la Saint-Jean



Place Joffre

## 1 Juillet 2022

### Inauguration de la place Joffre à Luchon

Parmi les 65 chantiers de voirie réalisés en 2022, celui de la Place du Maréchal Joffre à Bagnères-de-Luchon était particulièrement attendu. Ce projet de réaménagement de la place allie plusieurs ambitions : accessibilité, piétonisation et intégration paysagère. Construit en étroite collaboration avec l'Architecte des Bâtiments de France, l'aménagement comprend une reprise du motif queue de paon (pavés roses et blancs), implantation de 4 arbres supplémentaires et le rehaussement de la chaussée pour faciliter la traversée.

## 2 Juillet 2022

### Première saison pour les navettes LIPY

Sous l'impulsion de la CCPHG et de l'Office de tourisme Intercommunal Pyrénées 31, des prestations de navettes touristiques baptisées "Liaisons Pyrénéennes" ont été proposées du 14 juillet au 15 août pour permettre aux habitants et aux touristes de découvrir les grands sites naturels sans utiliser leur voiture (Vallée d'Oô et Hospice de France). Succès au rendez-vous avec 900 billets vendus !



Navettes Lipy



# LES TEMPS FORTS



Piscine de Saint-Béat-Lez

## 3 Juillet 2022

### Soutien à la piscine de Saint-Béat-Lez

La Communauté de Communes, les mairies de l'ancien canton de Saint-Béat et le Département ont apporté une aide financière exceptionnelle à la mairie de Saint-Béat-Lez pour permettre la réouverture de la piscine à l'été 2022.

## 4 Septembre 2022

### Extension de l'accueil extrascolaire

Pour répondre aux besoins des familles et aux changements de rythme scolaire, la Communauté de Communes Pyrénées Haut Garonnaises a décidé de créer un 4ème centre de loisirs à Cierp-Gaud qui sera désormais ouvert pour toutes les vacances scolaires et les mercredis. Le centre de loisirs les Marmottons ouvrira également les mercredis toute la journée.



ALSH de Cierp-Gaud



Inauguration des Chemins de la liberté

## 5 Octobre 2022

### Inauguration des Chemins de la Liberté

Le parcours pédagogique "les Chemins de la Liberté" a été inauguré le 21 octobre en présence de Monsieur le Sous-Préfet de Saint-Gaudens, de l'ensemble des partenaires du projet et des habitants de Marignac. Un moment fort, pour faire vivre la mémoire de celles et ceux qui se sont battus pour que nos valeurs humanistes puissent triompher. Ce parcours conçu par la CCPHG est accessible à tous, avec des supports pédagogiques traduits en anglais et espagnol.

## 6 Décembre 2022

### Signature de la convention "une rivière, un territoire" avec EDF

L'intercommunalité s'est engagée avec EDF et son programme "Une rivière, un territoire" au travers d'une convention de partenariat. Un engagement pour le développement économique du territoire et de son attractivité, et notamment sur des projets liés à l'aménagement, la mobilité, le tourisme durable et l'innovation.



Partenariat EDF





# **DÉCOUVRIR LES ACTIONS DE LA COMMUNAUTÉ DE COMMUNES**





# Le pôle développement

## DÉVELOPPEMENT ÉCONOMIQUE

La Communauté de Communes Pyrénées Haut Garonnaises se positionne auprès des acteurs institutionnels et des partenaires comme un interlocuteur incontournable en matière de développement économique sur le territoire. Notre collectivité a vocation à soutenir les initiatives créatrices de richesses et d'emplois, comprendre l'environnement et les contraintes pour les entreprises.

### ACCOMPAGNEMENT DES PORTEURS DE PROJET

Le cœur du travail du service de développement économique de la Communauté de Communes Pyrénées Haut Garonnaises est d'assurer le développement des entreprises du territoire, tout en favorisant l'accueil de nouvelles activités :

- > Renforcer l'attractivité du territoire
- > Favoriser et accompagner la création et le développement d'entreprises
- > Améliorer l'employabilité
- > Rechercher des espaces fonciers, des locaux vacants
- > Mobiliser les réseaux partenaires
- > Rechercher les possibilités de financements



**26 porteurs de projet** privés/publics ont été reçus par le service développement économique.



**21 000 €** de subventions pour l'aide à l'installation de la société SOCIÉTÉ MAINTENANCE BANDES TRANSPORTEUSES sur le lotissement de la Croix du Bazert à Seilhan



**3000 €** marchés de producteurs locaux du territoire soutenus par la CCPHG

### ZONE D'ACTIVITÉ ÉCONOMIQUE (ZAE) ET LOTISSEMENT ARTISANAL DE LA CROIX DU BAZERT

En 2022, un terrain supplémentaire situé sur le lotissement de la Croix du Bazert a été vendu (lot P11 au prix de 20 €/m<sup>2</sup> pour une surface de 1006 m<sup>2</sup>). Le compromis de vente a été finalisé le 6 février 2023. Pour ce qui concerne la ZAE, les négociations se sont traduites par la mise en vente de 5 terrains (promesse d'achat effective en avril 2023) pour une surface totale de 10 874 m<sup>2</sup>. Des discussions complémentaires se poursuivent avec un autre porteur de projet en vue de l'acquisition de 8 parcelles totalisant environ 22 500 m<sup>2</sup>. Par ailleurs, une réflexion est en cours avec Haute-Garonne Ingénierie (Comité Départemental de la Haute-Garonne) pour parvenir à un projet d'aménagement définitif de cette zone.





## SOUTIEN FINANCIER AUX ENTREPRISES DU TERRITOIRE

En 2022, au titre de l'aide à l'immobilier d'entreprise, la CCPHG a soutenu l'installation de la Société Maintenance Bandes Transporteuses (SMBT) sur le lotissement de la Croix du Bazert à Seilhan à hauteur de 21 000 €.

## DÉFINITION D'UN SCHÉMA DE DÉVELOPPEMENT ÉCONOMIQUE À L'ÉCHELLE DU TERRITOIRE

Commandé au cabinet de conseil "Terre d'Avance" sous l'égide du PETR Comminges Pyrénées, ce schéma de développement économique doit permettre d'identifier les potentiels de développement économique sur le territoire de la CCPHG. À ce jour, la phase de diagnostic est terminée, un autre bureau d'étude se verra confier en 2023 la phase prospective.

## APPUI TECHNIQUE AUX COMMUNES

En 2022, la CCPHG a apporté son expertise aux communes du territoire dans le cadre de leurs projets spécifiques de développement économique commerce multi-services à Garin, projet de réhabilitation du Presbytère à Pointis-de-Rivière.

## APPUI TECHNIQUE AUX PORTEURS DE PROJETS PRIVÉS

Dans le même temps, la CCPHG a accompagné plusieurs porteurs de projets privés :

- > Projet de création d'une fromagerie à Cazeaux-de-Larboust
- > Renforcement de l'attractivité touristique pour le centre d'hébergement de la Demeure du Venasque
- > Projet de création d'une salle de découpe au Bazert...

## SOUTIEN AUX TIERS-LIEUX ET AUX ACTEURS DE L'ÉCONOMIE SOCIALE ET SOLIDAIRE DU TERRITOIRE

La collectivité accompagne et soutient les projets de développement des tiers-lieux de son territoire : « Les Idées sont dans la Grange » à Barbazan, « Le Cairn » à Bagnères-de-Luchon et « La Résidence » à Saint-Bertrand-de-Comminges. Elle soutient également les structures d'intégration et de réinsertion professionnelles : "Les Jardins du Comminges" à Huos, notamment dans le cadre du projet "Oasis Gourmand", et l'ESAT Edelweiss à Bagnères-de-Luchon pour le futur tiers-lieu de la gare. La CCPHG bénéficie, pour ce dernier, de l'accompagnement de Haute-Garonne Ingénierie. Enfin, en 2022, la CCPHG a soutenu 5 marchés de producteurs locaux sur son territoire.



## PETITES VILLES DE DEMAIN (PVD) COMMUNE DE BAGNÈRES-DE-LUCHON ET LA CCPHG

PVD est un programme national visant à revitaliser les centres-bourgs des villes lauréates dans le domaine de l'habitat, du commerce, du cadre de vie et des mobilités. Ce programme, conjointement porté par la Commune de Bagnères-de-Luchon et la CCPHG, a débuté en avril 2022. L'année écoulée a été mise à profit pour réaliser un état des lieux et mettre en œuvre un plan d'actions s'inscrivant dans une Opération de Revitalisation du Territoire (ORT). Ce plan d'actions, en phase d'achèvement, devrait se concrétiser par la signature d'un partenariat entre l'État, la ville de Bagnères-de-Luchon et la Communauté de Communes d'ici la fin du premier semestre 2023.



## BOURG-CENTRE RÉGION OCCITANIE

Ce nouveau contrat cadre pour la période 2022/2028 intéresse les communes de Saint-Béat-Lez et Bagnères-de-Luchon. Il doit aider à renforcer l'attractivité du cadre de vie et des équipements à vocation culturelle, sportive et/ou de loisirs, sous réserve de l'approbation des communes concernées. Ce document sera finalisé en 2023.

## PROGRAMMES DE COOPÉRATION ET DÉMARCHES PARTENARIALES

En 2022, la collectivité a renforcé ses coopérations avec plusieurs partenaires institutionnels et privés du territoire :

- Signature de la convention « Une Rivière, Un Territoire » avec EDF, qui vise à promouvoir des actions autour du développement économique et touristique du territoire
- Mise en tourisme de la vallée du Lys : sur un des itinéraires existants, concourir à la conception d'une signalétique promouvant l'hydroélectricité
- Création d'un Hub Mobilité à l'extérieur de la Gare de Bagnères-de-Luchon
- Réflexion sur la mise en place de bornes de recharge/réparation /nettoyage des vélos sur des itinéraires ciblés du territoire
- Job en Comminges : participation au financement de cette association rassemblant des chefs d'entreprises et des décideurs économiques pour valoriser l'emploi et la création d'activités sur notre territoire
- La collectivité coopère aussi avec les organismes d'enseignement public et de formation (Lycée du Bois à Montauban-de-Luchon et Lycée Paul Mathou à Gourdan-Polignan), Pôle Emploi et la Chambre des Métiers (dispositif OCCTAV) pour faciliter l'accès au marché du travail, le retour à l'emploi, la sensibilisation à l'utilisation de l'outil numérique et la transmission d'entreprises.



## MOBILITÉ

En 2022, la collectivité a été lauréate de l'appel à manifestation d'intérêt « Plan Avenir Montagne Mobilité » destiné à lutter contre l'enclavement des populations et à favoriser le report sur des mobilités durables et collectives. Une première expérimentation menée en partenariat avec l'Office de Tourisme Intercommunal Pyrénées 31 a consisté à la mise en place de navettes électriques "LIPY" (pour liaisons pyrénéennes) pour rallier les sites patrimoniaux remarquables du territoire, la vallée d'Oô et l'Hospice de France. Cette expérimentation devrait être étendue en 2023 de la gare de Gourdan-Polignan vers Saint-Bertrand-de-Comminges et Valcabrière pour faciliter le lien intermodal. Par ailleurs, une étude sur les mobilités sera lancée en direction de publics cibles afin d'offrir des solutions de mobilité alternatives aux demandeurs d'emploi, aux saisonniers, aux jeunes actifs, et aux agents de la collectivité.



## ÉTUDE HYDROGÈNE (H2)

En 2021, la CCPHG a été chef de file pour 6 autres intercommunalités de la Haute-Garonne et des Hautes-Pyrénées afin d'identifier les usages potentiels de l'hydrogène vert sur la zone concernée. L'étude a été confiée à l'Agence Régionale de l'Environnement et du Climat (AREC). Sa restitution en juillet 2022 a fait apparaître des opportunités en matière de production, de transport, de distribution et d'usage de l'Hydrogène Vert sur notre territoire. Elles pourraient aboutir à des solutions de transport (Train H2, véhicules de service et 2 roues...), d'usage (station de distribution d'Hydrogène vert), voire de production verte.



## **TOURISME**

Dans le cadre de sa stratégie de développement touristique, la Communauté de Communes Pyrénées Haut Garonnaises investit dans des aménagements et infrastructures touristiques, organise des événements et accompagne les porteurs de projets pour assurer le rayonnement de la destination Pyrénées 31.

### **AMÉNAGEMENTS TOURISTIQUES**

#### **Ouverture de l'école d'escalade intercommunale Jérôme THINIERES à Labroquère**

Depuis février 2022, les adeptes de l'escalade peuvent s'entraîner ou s'initier dans ce local flambant neuf de 265 m<sup>2</sup>, construit par la Communauté de Communes avec le soutien de l'Europe (programme LEADER), de l'État, de la Région et du Département.

Capable d'accueillir des compétitions régionales en épreuves de difficulté et de vitesse, cette salle de 265 m<sup>2</sup> et dotée de toutes les spécificités. Les débutants et les initiés pourront s'essayer :

- > au bloc
- > à la difficulté (28 relais, 12,5 m de hauteur, dévers maximum de 6 m)
- > au mur de rapidité (équipé d'assureurs automatiques et chronomètres)

Elle a été baptisée Salle d'escalade « Jérôme THINIÈRES », en l'honneur de ce passionné d'escalade à l'origine de la création de l'association « Entre Terre et Ciel », gestionnaire de l'équipement.



#### **Equipement de sites naturels d'escalade**

Par ailleurs, le projet d'équipement de sites naturels d'escalade se poursuit : des demandes de subventions ont été effectuées et 5 sites naturels d'escalade vont être restaurés ou créés en Vallée du Lis, à St-Mamet, à Génos, à Gourdan-Polignan et à Marignac.

## ÉVÉNEMENTIEL ET ANIMATIONS

- **Fête de la Montagne** : 24 et 25 septembre 2022 à St Béat-Lez. Elle a réuni 58 exposants (restauration, marché, stands de sensibilisation), 250 participants aux activités et 2 500 visiteurs sur 2 jours. Un grand succès.



- **Escapades d'Automne** : du 7 au 9 octobre 2022 sur tout le territoire. Cette deuxième édition du festival de balades thématiques a rassemblé 219 participants lors de 16 balades.



## RANDONNÉE PÉDESTRE

- Recensement et intégration de l'ensemble des 1000 km de sentiers dans l'application numérique open source Géotrek
- Création d'une gamme de produits d'itinérance, principalement en boucles, s'appuyant sur le réseau existant
- Classement de 10 itinéraires au Plan Départemental des Itinéraires de Promenade et de Randonnée (PDIPR) de la Haute-Garonne et demande de classement de 5 nouveaux itinéraires : Hautes Vallées Luchonnaises, Itinérance Lez-Fos-Melles-Crabère, Le gouffre d'Enfer - le Ru d'Enfer - les mines de Crabioules - la cabane de Sarnès, itinérance chemins de la liberté, chemin mémoriel du maquis de Campels
- Balisage, signalétique et intégration de la nouvelle charte sur l'intégralité du Col de la Coume, du tour de Bassia, du chemin de Oô à Astau, de la Moraine de Garin et du Refuge Saint-Martin

- Détermination des emplacements des futures portes d'entrées du territoire
- Demande de labellisation d'un préprojet d'itinéraire de moins d'une semaine, "Itinéraire des Hautes Vallées Luchonnaises" (appellation provisoire), au titre de Grande Randonnée de Pays auprès de la Fédération Française de Randonnée Pédestre.

### En coordination avec l'Office de Tourisme Intercommunal :

- Création d'une nouvelle carte de randonnées du Luchonnais
- Sélection d'itinéraires de randonnées dans les bases des applications Kalkin et Cirkwi
- Lancement de la réflexion sur l'aménagement durable de la Vallée d'Oô
- Participation à la candidature des Itinéraires Pyrénées Liberté au Conseil de l'Europe



## RANDONNÉE VÉLO / VTT

- Signature de conventions avec le club "Luchon Louron Cyclisme" et l'association "Wood's Riders" pour des missions de sentinelle et d'analyse des parcours existants
- Veille réglementaire sur les espaces de la Fédération Française de Cyclisme (FFC)
- Étude sur l'opportunité de la création d'une manifestation vélo dédiée aux familles



## AUTRES RÉALISATIONS

- > Dossier de demande de subvention déposé à la Dotation d'Équipement des Territoires Ruraux (DETR) en décembre 2022 pour la première tranche (60 000€) du projet de réhabilitation du petit patrimoine
- > Magazine Sensoriel, coréalisé avec l'OTI et édité par celui-ci, récompensé par le 1er prix des Trophées de la communication en novembre 2022
- > Obtention de la marque « Tourisme & Handicap » pour le parcours pédagogique des Chemins de la Liberté



## RÔLE DE COORDINATION ET COLLABORATION AVEC L'OTI

Le service tourisme travaille en lien étroit avec l'Office de Tourisme Intercommunal, et leurs missions sont complémentaires.

- > Accompagnement et appui stratégique divers
- > Suivi taxe de séjour, la Communauté de Communes délibère annuellement pour fixer les montants applicables
- > Soutien et aide à la production des documents promotionnels de l'Office de Tourisme, rédaction des textes pour le magazine et pour Secrets de village, participation à la veille des actions menées par les prestataires touristiques du territoire

## POLITIQUES CONTRACTUELLES ET FONCTIONNEMENT GÉNÉRAL DU SERVICE

- > L'une des missions du service tourisme est d'assurer le suivi des différentes politiques contractuelles et des diverses initiatives locales : Syndicat Mixte Montagne, Syndicat Mixte Saint-Bertrand Valcabrière, Grand Sites Occitanie, Bourg Centre, PNR...
- > Il se charge également de la production de délibérations, de la préparation et de l'animation des commissions de travail, des demandes de subventions et du suivi financier des projets. Il suit, conseille et accompagne des porteurs de projets publics ou privés

# CULTURE

## VALIDATION DU DIAGNOSTIC POUR L'ÉLABORATION D'UN PROJET CULTUREL INTERCOMMUNAL

La CCPHG a sollicité en 2020 le service "Mission Coopération et Innovation" du Conseil Départemental de la Haute-Garonne afin de préparer un diagnostic de territoire et de construire un « Projet Culturel de Territoire Pyrénées Haut Garonnaises ». En 2022, ce diagnostic, préambule du "Projet Culturel de Territoire Pyrénées Haut Garonnaises" (PCdT-CCPHG), a été validé par la commission action culturelle et coopération transfrontalière. Des ateliers ont été organisés pour accompagner l'écriture du plan d'actions.



Et dans le cadre du Projet d'éducation artistique et culturelle "Faire son nid" de la compagnie STAR PILOT, les élèves de l'école de Saint-Béat-Lez ont pu imaginer, construire et installer les premiers "Nids" de la collection dans la commune. Un vernissage de l'exposition temporaire des œuvres des élèves s'est tenu mardi 17 mai 2022 au Moulin des Arts et dans son jardin.





## PARTENARIAT AVEC PRONOMADE(S)

La compagnie Pronomade(s) s'est produite à 4 reprises sur notre territoire et a rencontré un franc succès notamment :

- Johnny, un poème, des compagnies Gérard Gérard et Rhapsodies Nomades : un hommage, avec et sans ironie, avec amour et humour, à cette sacrée « gueule », celle de ce chanteur populaire par excellence (à Marignac le 22 mai)
- Seul·e·s, de la compagnie PLATE FORME : une déambulation théâtrale et musicale à travers les rues d'Huos, à la rencontre de cinq « parents solo » qui racontent les difficultés, les doutes, la peur mais aussi tout l'amour, l'espoir et la fierté d'y arriver (à Huos le 4 juin)
- Les Cyranoïaques, la compagnie Petite mine : des rendez-vous dans des jardins privés, trois femmes - une mère et ses deux filles - viennent se livrer, raconter une histoire de famille (les 15 et 16 juin)
- Apocalypse, de la compagnie Marzouk Machine : invitation à célébrer les 50 ans de l'Apocalypse du monde moderne tel que nous le connaissons. Au programme, commémoration de la chute du capitalisme et inauguration du musée de l'anthropocène ! (à Sauveterre-de-Comminges le 4 septembre)
- Alter, de la compagnie Kamchàtka : un cheminement nocturne tout près de la frontière espagnole pour partager des bribes de souvenirs, fragments de vies empreints d'une douce et joyeuse nostalgie, d'une histoire douloureuse traversée, celle de leur exil. (à Fos entre le 15 et le 17 septembre 2022)

## SIGNATURE DE LA CHARTE DE PROJET CULTUREL DE TERRITOIRE RESPECTANT LES DROITS CULTURELS EN PAYS COMMINGES PYRÉNÉES

Suite au travail collectif impulsé par le Pays Comminges Pyrénées, la CCPHG a signé la "Charte du projet culturel du territoire" conjointement avec les autres communautés de communes lors d'une journée de présentation qui a eu lieu à Labarthe-Rivière le 8 octobre 2022.

- La Charte est articulée autour de quatre grandes questions :
- Quels sont les patrimoines et les ressources du territoire à partager, protéger et à valoriser ?

- Comment favoriser la création des artistes et des habitants, comment transmettre ?
- Comment coopérer et partager les processus de décision ?
- Comment favoriser la constitution des communs ?

Cette Charte, qui se veut ambitieuse, est une étape importante dans la vie culturelle du territoire : à travers elle, le Pays Comminges Pyrénées et ses trois communautés de communes membres, Cagire Garonne Salat, Cœur et Coteaux Comminges et Pyrénées Haut Garonnaises, affirment un véritable changement de politique publique pour la culture.



# COOPÉRATION TRANSFRONTALIÈRE

La Communauté de Communes Pyrénées Haut Garonnaises travaille sur de nombreux projets de coopération avec le Val d'Aran, l'Espagne mais également le Portugal et d'autres collectivités françaises. Ces échanges permettent de renforcer les liens entre les territoires qui partagent des enjeux communs.

## INAUGURATION DES CHEMINS DE LA LIBERTÉ

En 2022 s'est achevé l'aménagement des quatre premiers kilomètres du parcours pédagogique des «Chemins de la Liberté» à Marignac. 12 panneaux ont été installés relatant les différentes étapes d'un groupe de 17 résistants fuyant la France occupée une nuit d'octobre 1943 au péril de leur vie. Ce parcours a été conçu par la Communauté de Communes en étroite collaboration avec l'État, l'Office National des Anciens Combattants et Victimes de Guerre, la Région Occitanie, le département de la Haute-Garonne et l'Association des Chemins de la Liberté par le Comminges et le Val d'Aran.

Le parcours a été inauguré le 21 octobre 2022 en présence de M. le Sous-Préfet de Saint-Gaudens, de l'ensemble des partenaires du projet et des habitants de Marignac.

Il est gratuit et ouvert à tous, accessible aux personnes en situation de handicap grâce à l'acquisition de matériel d'accessibilité par la CCPHG (fauteuil hippocampe), et est pourvu de traductions anglais /espagnol.





## VALORISATION DU PATRIMOINE CULTUREL IMMATÉRIEL (PCI)

La CCPHG s'est engagée dans le programme Européen INTERREG SUDOE LIVHES "Living heritage for sustainable development" qui valorise le PCI promu et reconnu par l'UNESCO. Son objectif est d'améliorer les méthodes de gestion du patrimoine naturel et culturel commun, par la mise en réseau et l'expérimentation conjointe.

La CCPHG a fait le choix de la sensibilisation des plus jeunes pour favoriser la transmission et la préservation de notre patrimoine culturel. Ainsi, un quiz type « Incollables », un poster et un jeu de cartes ont été édités à leur intention.

Les 15 Patrimoines Culturels Immatériels retenus : Feu de la Saint-Jean, Fête des Fleurs, Jeux de Quilles, Musique Occitane, Danses traditionnelles, Construction en pierre sèche, Gastronomie, Son de cloche, Marbre et art, Pastoralisme, Transhumance, Chien de protection "le Patou", Pyrénéisme, Archéologie et Thermalisme.

Une mallette pédagogique autour du Brandon a également été réalisée. Celle-ci permettra de développer des actions de sensibilisation dans les écoles et les centres de loisirs du territoire.



## AUTRES DOSSIERS SUIVIS

- > "Lies et Patzeries" : en 2022, la CCPHG a été chargée d'organiser cet événement transfrontalier annuel. À cette occasion, le Président de la CCPHG, Alain Puenté, a accueilli les participants aux côtés de M. Amador Marquez, maire de Bossost et député du Val d'Aran, le 19 octobre 2022. Après les discours devant la stèle de Fos, les convives ont profité d'une représentation musicale des enfants de l'ALSH du Gar. Les élus des deux territoires se sont ensuite réunis pour une séance de travail. Les projets phares de l'intercommunalité ont pu y être présentés : la future Maison de Santé du Luchonnais, B-Solutions sur la scolarisation des élèves transfrontaliers, Les Chemins de la Liberté, etc. À la suite de cette réunion, les élus ont partagé un repas suivi d'une visite de terrain pour faire découvrir les Frontignes et la Cité des Abeilles à Génos.
- > Faciliter les échanges sportifs : aide logistique et communication pour VIELHA CYCLING TOURS
- > Participation aux réunions de l'association interministérielle Mission Opérationnelle Transfrontalière (M.O.T.), à plusieurs ateliers et à l'Assemblée Générale
- > Participation aux réunions de préparation des prochains projets INTERREG, MICROPROJETS, etc.
- > Suivre les échéances des programmes européens, pour évaluer et présenter des demandes de fonds FEDER (Fonds Européen de Développement Régional)



## **NATURA 2000**

La Communauté de Communes Pyrénées Haut Garonnaises est structure animatrice pour les 7 sites Natura 2000 du territoire : Chaînons calcaires du piémont commingeois, Haute Vallée de la Garonne (directive oiseaux et directive habitat), Gar-Cagire, Haute Vallée d'Oô, Haute Vallée de la Pique et Vallées du Lys, de la Pique et d'Oô.

### **BILAN DE LA PROGRAMMATION 2015 - 2022 DES MESURES AGRO-ENVIRONNEMENTALES (MAEC)**

En cette fin de programmation de MAEC, il était nécessaire de réaliser un bilan de ces engagements en contrats agricoles. Les engagements ont été respectés et les exploitants ont de bonnes connaissances des modalités d'engagements. Les engagements à des MAEC n'ont pas entraîné de changements des pratiques. En effet, ces pratiques étaient déjà mises en place et respectueuses des contraintes MAEC. Sur les secteurs des estives, ces contractualisations ont permis de maintenir un pastoralisme collectif dynamique avec une stabilité des effectifs transhumants et du maintien du gardiennage. Cette gestion pastorale a permis un entretien des milieux plus fin et une biodiversité riche et variée.

### **SUIVI SCIENTIFIQUE ET INVENTAIRES**

#### **Inventaires du desman des Pyrénées et de la loutre**

Le desman des Pyrénées est un petit mammifère aquatique, inféodé aux cours d'eau pyrénéens. La sécheresse de l'été 2022 a eu une forte incidence sur la réalisation des inventaires. En effet, de nombreux cours d'eau étaient à sec ou à très faible débit. La période d'inventaire a donc été reculée sur la fin de l'automne. Douze cours d'eau ont été prospectés, deux se sont révélés positifs à la présence du Desman des Pyrénées et quatre l'ont été à la présence de la Loutre d'Europe.

#### **Etude des zones humides du Plateau d'Uls**

Une étude des zones humides s'est déroulée en 2022 sur le plateau d'Uls. L'objectif était d'améliorer les connaissances des différents habitats et espèces présents et d'évaluer leur état de conservation. Ces études ont permis de conclure à un bon état de conservation des habitats des landes et des zones humides sur le plateau d'Uls. Cependant, le changement climatique pourrait avoir un impact important sur la conservation et l'évolution de ces landes dans les années à venir. De plus, la sécheresse de l'été 2022 a eu un fort impact sur l'hydrologie générale du plateau d'Uls, entraînant une diminution de la disponibilité en eau.



#### **Inventaires du cuivré des marais**

Des prospections du cuivré des marais (papillon) ont été réalisées en 2022. Ces suivis se sont déroulés avec un comptage appliqué exclusivement aux imagos (papillon adulte), sans capture. Seulement deux passages ont été réalisés au mois de juin et d'août. Seul le passage au mois de juin a permis d'observer des individus. Le propriétaire des parcelles n'a pas souhaité que les prospections se poursuivent, entraînant ainsi l'arrêt de l'action.



#### **Inventaires des chiroptères**

Les inventaires annuels des chiroptères se sont tenus en 2022 à la grotte d'Arbon, la grotte de Tarride, le lac de Saint-Pé-d'Ardet et la galerie EDF de Fos. Ces suivis ont permis de préciser les résultats des prospections qui avaient eu lieu en 2021.



## Inventaire du damier de la Succise

Des prospections de l'espèce de papillon, le damier de la Succise, se sont déroulées. Trois secteurs de prospection ont été choisis en fonction des données anciennes de présence du papillon : le Val d'Esquierry, la vallée du Lys et le plateau de Campsaure. Le papillon n'a été observé que sur le secteur du plateau de Campsaure et de l'Hospice de France (1400 - 1650 m d'altitude). Le maintien des milieux humides et des bonnes pratiques pastorales sont les éléments clé pour la conservation du Damier de la Succise.

## Inventaires des écrevisses à pattes blanches

Deux soirées de prospection des écrevisses à pattes blanches ont eu lieu sur le site afin d'apporter des précisions quant aux suivis qui ont eu lieu en 2021. Le nombre d'individus comptabilisés en 2022 est similaire aux résultats de 2021, plus de 200 écrevisses.

## ACTIONS VERS LE GRAND PUBLIC

### Sortie avifaune de montagne

Une journée d'observation des oiseaux en montagne avec l'association Natura Pyrenaica a été organisée le samedi 25 juin 2022. Une vue magnifique sur les sommets Luchonnais accompagnait la vingtaine de participants.

### Une journée à la découverte des milieux aquatiques

Cette journée a été organisée avec l'association Natura Pyrenaica au lac de Barbazan et de la zone humide contiguë le 9 juillet 2022. Trois groupes ont arpenté les bords du lac et la prairie humide voisine observant et collectant quelques représentants de la faune locale.



## A la découverte des papillons du Comminges

Une journée thématique sur les papillons du Comminges a été organisée avec l'association Natura Pyrenaica le samedi 3 septembre 2022. Sur trois sites et milieux naturels différents (prairies humides, tourbière, milieu sec type méditerranéen) les 26 participants ont pu observer près d'une quarantaine d'espèces de papillons de jour, dont le précieux Cuivré des marais.



### Stand Natura 2000

Si vous êtes venu faire un tour lors des manifestations grand public proposé sur notre territoire : Festi'Famille, la foire agricole de Bagnères-de-Luchon ou encore la Fête de la Montagne, vous avez peut-être pu visiter le stand Natura 2000 proposé par la CCPHG et tenu par la chargée de mission Natura 2000. Des animations et des activités étaient proposées afin d'exposer le fonctionnement du réseau Natura 2000 et faire découvrir la richesse du patrimoine naturel présent sur notre territoire mais également les enjeux liés à sa bonne conservation.

## RENCONTRE AVEC LES ÉLUS

### La Dotation de biodiversité

En 2022, des rencontres avec les élus des communes qui perçoivent la dotation de biodiversité ont été organisées, afin de discuter de potentiels projets. La dotation de biodiversité est un soutien financier pour les communes ayant une part importante de leur territoire consacrée à la protection de la biodiversité. Cette dotation a deux objectifs : compenser certaines contraintes liées à cette protection et financer des actions liées à l'environnement. Sur les 32 communes ayant touché cette dotation à l'échelle du territoire de la CCPHG, 7 ont été rencontrées. Plusieurs projets ont été évoqués : projet d'atlas de biodiversité communal, plantation d'arbres, projet d'étude sur la gentiane jaune, entretien ou restauration des sentiers, projet de contrat Natura 2000, projet de captage d'eau et projet d'aménagement des abords d'une cabane pastorale.

# RISQUES NATURELS

Le territoire des Pyrénées Haut Garonnaises est fréquemment touché par des risques naturels liés à son caractère fortement montagnard (789 sites à risques ont été identifiés). Avalanches, chutes de blocs, crues torrentielles sévissent chaque année.

## ÉVÉNEMENTS SURVENUS EN 2022

### Intempéries janvier 2022

Glissement de terrain à Melles  
Coupure de la RD44H en plusieurs endroits, chaussées et parapets arrachés, destruction de la route d'accès au hameau de Sacoste sur 400m, destruction des chemins d'accès et fossés du Hameau de Sacoste, une dizaine de résidences isolées, destruction partielle d'une grange au lieu-dit Sarriou, annexe d'une résidence secondaire, endommagement d'un garage au lieu-dit Bordo Naouo. Six personnes isolées pendant 3 jours



Crue torrentielle à Melles  
Ouvrage de franchissement emporté sur le chemin de pont de Labach et route engravée. Hameau de Simon isolé pendant 3 jours

Chute de blocs à Juzet-de-Luchon  
Coupure de la route départementale.



Glissement de terrain à Bourg-d'Oueil  
Dégâts sur les routes.

Chute de blocs à Bagnères-de-Luchon  
Filet de protection détruit et des sentiers de randonnée coupés



Crues torrentielles à Antignac  
Interruption du chemin des cavaliers, inondation de cours de maisons

Glissement de terrain à Garin  
Mur de soutènement détruit, chemin rural des Monts totalement engravé et en partie détruit, camping inondé d'eau et de boue

Crue torrentielle à Esténois, Saint-Béat-Lez, Gourdan-Polignan, Barbazan





### Crue torrentielle à Bourg-d'Oueil

Endommagement important du Pont du Moulin.



### **Autres événements**

- > 17/07/2022 : chute de blocs à Arlos  
Pas de dégâts à signaler, un chemin de randonnée menacé
- > Hiver 2022 : glissement de terrain à Saint-Aventin. Destruction d'un mur de soutènement RTM et endommagement d'un seuil de correction torrentielle RTM. En septembre et octobre 2021, les travaux de reconstruction de l'écran pare-blocs ont été menés pour protéger les habitations

## **STRATÉGIE TERRITORIALE POUR LA PRÉVENTION DES RISQUES DE MONTAGNE**

En plein cœur d'un territoire vulnérable, fréquemment touché par des événements induisant des dommages dans la plupart de ses communes, la CCPHG progresse sur le projet de Stratégie Territoriale pour la Prévention des Risques de Montagne (STePRIM). Elle a été la première collectivité à se porter candidate à ce programme dès 2018.

Le diagnostic réalisé sur le territoire est achevé. Il a permis de mettre en avant les secteurs prioritaires au vu des enjeux touchés par des événements fréquents et rares. Des actions vont être proposées dans le but d'améliorer la gestion des risques et plus particulièrement dans ces secteurs prioritaires, mais aussi sur le reste du territoire.

Le dossier devrait être déposé en 2023 pour permettre à la Communauté de Communes Pyrénées Haut Garonnaises d'obtenir la labellisation STEPRIM.

# Le pôle technique

## VOIRIE

Le service voirie est chargé de gérer près de 200 km de voies communales d'intérêt communautaire répartis sur 52 communes (secteurs du Saint-Béatais et du Luchonnais). Les 24 autres communes sont gérées par le SIVOM du Haut-Comminges sur le principe de représentation-substitution.

### TRAVAUX DES COMMUNES 2022

De nombreux travaux ont pu être réalisés grâce à la poursuite du dispositif d'aides mise en place par le Département de la Haute-Garonne, le "Pool routier".

€ **1,7**  
millions d'euros  
d'investissement en 2022

**63**  
chantiers de voirie et réseaux divers

**7**  
chantiers de maçonnerie

### RÉAMÉNAGEMENT DE LA PLACE JOFFRE À BAGNÈRES-DE-LUCHON

Parmi les 70 chantiers de voirie réalisés en 2022, celui de la place du Maréchal Joffre à Bagnères-de-Luchon était particulièrement attendu. Imaginé par la Communauté de Communes, le projet de réaménagement de la place allie plusieurs intérêts :

- > L'accessibilité : l'ensemble de la place est aux normes d'accessibilité PMR, rehaussement de la chaussée pour faciliter la traversée et l'accès à l'église (création d'un plateau transversant de 67m de long), utilisation d'un revêtement avec une bonne adhérence, création d'une place PMR devant la pharmacie.
- > La piétonnisation : accès dédié aux piétons sur la place, possibilité de création/extension des terrasses pour les commerces donnant sur la place.
- > L'intégration paysagère : projet construit en étroite collaboration avec l'Architecte des Bâtiments de France, reprise du motif queue de paon (pavés roses et blancs), implantation de 4 arbres supplémentaires.


€ **391 315,20** €





# CARTE DES TRAVAUX DE VOIRIE 2021

Pour rappel, le SIVOM du Haut-Comminges a conservé la compétence voirie pour ses 24 communes adhérentes. Les travaux effectués sur celles-ci ne sont donc pas référencés sur cette carte.

 **TRAVAUX VOIRIE ET RÉSEAUX**

 **TRAVAUX DE MAÇONNERIE**

**05** INDICATIF DES TRAVAUX  
(voir tableau page suivante)



<b>TRAVAUX DE VOIRIE 2022</b>	<b>Travaux de voirie et réseaux</b>	<b>Travaux de maçonnerie</b>
<b>ANTIGNAC</b>	<b>01</b> Rue des Picades	
<b>ARTIGUE</b>	<b>02</b> Rue du Haut, entrée du restaurant	
<b>ARLOS</b>	<b>03</b> Rue du Haut	
<b>BAGNÈRES-DE-LUCHON</b>	<b>04</b> Rue du Céciré, rue du Courtat, place du 19 mars, avenue Gallieni, rue Julien SCAZE, chemin de Superbagnères	
<b>BEZIN-GARRAUX</b>	<b>05</b> Rue du Cousturum	
<b>BILLIÈRE</b>		<b>35</b> Reprise mur au centre du village
<b>BOUTX-LE-MOURTIS</b>	<b>06</b> Rue Daffos, Le Soulégnan, Chemin Bourbier Coulédoux, chemin des moines Coulédoux, la chourique Coulédoux, place du Presbytère Ger de Boutx, place du foyer Ger de Boutx	
<b>BURGALAYS</b>	<b>07</b> Place de l'école	
<b>CASTILLON-DE-LARBOUST</b>	<b>08</b> Rue du col	
<b>CATHERVIELLE</b>	<b>09</b> Chemin du Chat	
<b>CAZAUX-LAYRISSÉ</b>	<b>10</b> Parking du cimetière, impasse Cantruc, rue du Coustalats	
<b>CAZEAUX-DE-LARBOUST</b>	<b>11</b> Rue du gymnase	
<b>CHAUM</b>	<b>12</b> Place de la Houm	
<b>CIER-DE-LUCHON</b>	<b>13</b> Rue Peyremale	
<b>CIERP-GAUD</b>	<b>14</b> Rue de Planegts, chemin Waterloo, chemin du bas	
<b>CIRÈS</b>		<b>36</b> Reprise mur village
<b>ESTENOS</b>	<b>15</b> Rue de la Carrau	
<b>EUP</b>		<b>37</b> Rue Bavard
<b>FOS</b>	<b>16</b> Chemin Payssas	<b>38</b> Chemin d'Argut
<b>FRONSAC</b>	<b>17</b> Chemin de Bادهch	
<b>GARIN</b>	<b>18</b> Route de Saint-Tritous	
<b>GOUAUX-DE-LUCHON</b>	<b>19</b> Rue de la Serre, rue Arriu	
<b>GURAN</b>	<b>20</b> Rue du centre	
<b>LÈGE</b>		<b>39</b> Rue Guillem
<b>MARIGNAC</b>	<b>21</b> Rue du marché, rue Bayle	
<b>MAYRÈGNE</b>	<b>22</b> Chemin Jean d'Oueil	
<b>MELLES</b>	<b>23</b> Travaux d'urgence	
<b>MONTAUBAN-DE-LUCHON</b>	<b>24</b> Rue de l'Église, rue du camping, rue du Lavoir, cour Lapeyrousse	<b>40</b> Impasse du Caoup
<b>OÛ</b>	<b>25</b> Chemin de Croix, chemin de Suvero	
<b>PORTET-DE-LUCHON</b>	<b>26</b> Reprise bordure impasse du Clos	
<b>SACCOURVIELLE</b>	<b>27</b> Place du Village, chemin du Moulin	
<b>SAINT-AVENTIN</b>	<b>28</b> Aménagement rue du cimetière, rue du Haut, rue du Centre	
<b>SAINT-BÉAT-LEZ</b>	<b>29</b> Rue de Géry	
<b>SAINT-MAMET</b>	<b>30</b> Rue Carrère	
<b>SAINT-PAUL-D'OEUIL</b>	<b>31</b> Rue du Bié, rue Maylin	
<b>SIGNAC</b>	<b>32</b> Rue de Labach, rue de Padabach	
<b>SODE</b>	<b>33</b> Rue du Centre, Rue de la Mairie	<b>41</b> Rue de l'Église
<b>TRÉBONS</b>	<b>34</b> Rue du Haut	



## GESTION DES DÉCHETS

La Communauté de Communes Pyrénées Haut Garonnaises exerce la compétence « Collecte et traitement des déchets des ménages et déchets assimilés » sur les secteurs du Luchonnais et du Saint-Béatais. Concrètement, l'intercommunalité gère uniquement la collecte et délègue le traitement. Elle a pour seule obligation la gestion des déchets produits par les ménages. Cependant, en l'absence de moyens dédiés pour les professionnels, la CCPHG gère également la collecte de leurs déchets, mais uniquement pour ceux de même nature que les déchets ménagers. Au quotidien, les agents œuvrent pour notre qualité de vie en réalisant la collecte des déchets ménagers, en assurant la propreté autour des points tri ou encore en gérant les déchèteries.



## ACHAT DE MATÉRIEL ROULANT

Une chargeuse télescopique sur pneus a été réceptionnée sur le site de la déchèterie de Bagnères-de-Luchon. Elle permet de remplacer un matériel en location et d'effectuer les opérations de chargement de benne.



Une benne d'ordures ménagères de 16 tonnes a été commandée. Sa réception est prévue mi-2023.

## AMÉLIORATION DES COLLECTES

Pour la collecte des déchets résiduels :

- > La CCPHG procède au remplacement progressif des bacs de collecte collectifs mis à disposition des usagers. Chaque année, environ une centaine de bacs sont remplacés. Ils sont envoyés vers une société de recyclage spécialisée
- > Des aires de dépôt de bacs bétonnées ont également été construites sur le site touristique du Mourtis
- > Comme chaque année, les bacs ont été lavés et désinfectés par un camion loué spécialisé pour cet usage. En cas de besoin, nous lavons et/ou remplaçons les bacs sur demande



## La CCPHG œuvre en faveur du tri des emballages et des papiers. En 2022

- Nous avons procédé au nettoyage par haute pression d'une partie du parc de colonnes aériennes. Ces opérations se poursuivront en 2023
- Nous avons installé des points supplémentaires notamment à destination des producteurs professionnels (camping et centre de vacances) pour encourager au tri les usagers de passage sur le territoire
- Pour favoriser le tri à la source des biodéchets, 180 composteurs individuels ont été achetés en vue d'une redistribution à tarif préférentiel aux usagers du territoire



Composteur « Gamme Compostys® - Modèle C2 - Source et propriété de Quadria - Saint-Jean d'Ilac

## PROJET D'OPTIMISATION DES TOURNÉES DE COLLECTE

Dans l'optique du remplacement progressif des bennes de collecte, il est nécessaire de réviser les tournées de façon à rendre plus accessibles les bacs roulants. En effet, au vu des évolutions sur les équipements de sécurité, le gabarit des bennes de collecte ne cesse d'augmenter. Cette réflexion, qui peut aboutir au déplacement de certains points et parfois à l'éloignement de certains usagers du service, est menée en concertation avec la commission « déchets » et les maires des communes concernées.

## PROJET D'HARMONISATION DU SYSTÈME DE FINANCEMENT DU SERVICE « DÉCHETS »

Suite à la fusion des intercommunalités, la CCPHG se doit d'harmoniser le mode de financement du service. Sur la base de la méthode ComptaCoût® de l'ADEME, le coût global du service a été estimé pour pouvoir projeter la recette nécessaire. Un groupe de travail composé de membres de la commission « finances » et de la commission « déchets » a été constitué pour travailler sur ce sujet

important. Les conclusions seront livrées en 2023 et donneront lieu au vote d'une délibération actant le choix du mode de financement et ses modalités.

## AMÉLIORATION DES DÉCHÈTERIES

Nos deux déchèteries accueillent une population d'environ 9000 personnes. Elles sont situées à Bagnères-de-Luchon et à Saint-Béat-Lez. Ces deux installations ont connu d'importants travaux d'aménagement en 2022.

### Déchèterie de Bagnères-de-Luchon

- Mise en place de plateformes bétonnées
- Réalisation d'une bande de roulement et de manœuvre en enrobé



Ces aménagements ont permis de sécuriser et de structurer les différentes zones de dépôts, de différencier de façon efficace les zones, de manœuvre et de travail des agents et des prestataires et les zones de dépôt des usagers.

### Déchèterie de Saint-Béat-Lez

- La réfection de la voirie d'accès
- la gestion des eaux de ruissellement
- la réalisation d'une dalle bétonnée pour le dépôt d'un conteneur de stockage des Déchets Diffus Spécifiques



Ces aménagements ont permis d'assurer un accès facilité, de limiter l'émission de poussières, de gérer efficacement les eaux de ruissellement et d'éviter les phénomènes d'accumulation en bas de quai, de sécuriser le positionnement en bas de quai du conteneur de stockage des Déchets Diffus Spécifiques.



## CHIFFRES CLÉS

### Tonnages des déchets recyclables collectés en point de tri et des déchets ménagers résiduels (OMr)

	OMr	EMBALLAGES MENAGERS	PAPIERS	VERRE
Total	<b>4180</b>	<b>125</b>	<b>118</b>	<b>476</b>
Total n-1	3923	120	129	458
Evolution	<b>+6.5 %</b>	<b>+4.1 %</b>	<b>-8.5%</b>	<b>+3.9 %</b>

\*La baisse du volume de papiers collectés dans les colonnes de tri peut s'expliquer par une tendance générale liée à la dématérialisation et à la baisse de l'utilisation des courriers papiers.

### Tonnages des principaux matériaux collectés en déchèterie

	NON RECYCLABLE	BOIS	VÉGÉTAUX	MÉTAUX	CARTONS	GRAVATS	DEA [1]	D3E [2]
TOTAL	<b>788</b>	<b>603</b>	<b>1957</b>	<b>226</b>	<b>103</b>	<b>1831</b>	<b>348</b>	<b>161</b>
TOTAL n-1	849	656	1967	231	75	3145	210	167
EVOLUTION	<b>-7.2 %</b>	<b>-8.1 %</b>	<b>-0.5 %</b>	<b>-2.2 %</b>	<b>+37 %</b>	<b>-41.8 %</b>	<b>+65.7%</b>	<b>-3.6 %</b>

[1] DEA : Déchets d'Équipements d'Ameublement (DEA)

[2] D3E : Déchets d'Équipements Électriques et Électroniques



# SENTIERS DE RANDONNÉE

Avec plus de 700 km de sentiers entretenus et balisés, les Pyrénées Haut Garonnaises offrent des paysages variés avec des panoramas magnifiques. Une équipe technique est dédiée à l'entretien des sentiers tout au long de l'année : fauchage, débroussaillage, balisage, signalétique.

## ACTIVITÉ DU SERVICE AU FIL DES SAISONS

### Hiver

- > Opérations de balisage et d'élagage

### Printemps

- > Réouverture des itinéraires et déblaiements éventuels
- > Opérations de fauchage
- > Préparation des itinéraires pour les événements sportifs

### Été

- > Principalement des travaux de fauchage
- > Balisage

### Automne

- > Balisage
- > Renforcement d'ouvrages, mise en sécurité de certains passages...

L'apport indispensable des renforts saisonniers nous a permis d'assurer la couverture quasi intégrale des itinéraires de la Communauté de Communes.

## ÉVÈNEMENTS PARTICULIERS

- > 9 et 10 Janvier 2022 : fortes précipitations ayant entraîné des glissements de terrain. Deux itinéraires ont été impactés sur le secteur de Garin et Cirès. Celui de Garin reste à ce jour impraticable car nécessitant d'importants travaux
- > Juillet et août : épisode de canicule rendant les conditions de travail particulièrement pénibles pour les agents malgré des horaires aménagés
- > Changement de numérotation de chemins sur la carte des randonnées distribuée par l'OTI Pyrénées 31. Rebalisage en conséquence de plus de 50 itinéraires sur le Luchonnais
- > Depuis 2022, la CCPHG prend en charge l'entretien du réseau VTT sur le Luchonnais

## TRAVAUX 2022

- > Pose de la nouvelle signalétique (lames PicBois) sur 3 premiers secteurs : Vallée d'Oô/Astau, Le chemin de la Liberté à Marignac, Le tour du refuge de St-Martin sur le secteur Barbazan
- > Reconnaissance de l'itinéraire de liaison inter-refuges et estimation des travaux à réaliser (projet Plan Avenir Montagnes)
- > Reconnaissance d'itinéraires PDIPR avec le Comité Départemental du Tourisme (les cromlechs, secteur Burgalays, Pic de l'Escalette)



## ÉVÈNEMENTS ET PROJETS INTERCOMMUNAUX

- > Préparation d'itinéraires pour des événements sportifs : Trail du Mourtis, Anéto Trail, Trail Benoît GISTAIN
- > Opérations de montage des chapiteaux
- > Construction d'une barrière de protection à la base nautique de Valcabrière



# ÉQUIPEMENTS INTERCOMMUNAU

## CONSTRUCTIONS DE NOUVEAUX BÂTIMENTS

### Salle d'escalade intercommunale Jérôme THINIÈRES

Les travaux se sont terminés dans les délais prévus, la remise des clés à l'association « Entre Terre et Ciel », gestionnaire de la salle d'escalade, a eu lieu le 20 janvier 2022.

La commission de sécurité s'est déroulée fin janvier 2022 et la certification des voies par la Fédération Française de la Montagne et de l'Escalade (FFME) a été validée début février 2022.

La salle a ouvert le 7 février 2022 et les premières compétitions ont démarré mi-février 2022.



## TRAVAUX 2022

- Pour tous les bâtiments : opérations de maintenance et d'entretiens annuels
- Crèche « Le Sac à Malices » à Gourdan-Polignan : remplacement du chauffe-eau et réaménagement de la cuisine
- Crèche "L'Îllo Trésors" à Sauveterre-de-Comminges : réfection complète de l'ensemble de la toiture par l'entreprise SARL PANIS
- Espace Henri Denard à Montauban-de-Luchon : levée de l'arrêté municipal de fermeture de la salle après les travaux de mise en conformité (plafond coupe-feu, téléphone d'urgence, ...) pour répondre aux exigences de la commission départementale de sécurité
- Bâtiment Sainte-Christine à Montauban-de-Luchon : réparation de la toiture
- Gymnase de Cazeaux-de-Larboust : travaux de mise en conformité des installations électriques
- OTI à Bagnères-de-Luchon : création de la maison de la montagne
- Locaux techniques à Moustajon : travaux de mise en conformité des installations électriques et création d'une douche supplémentaire dans le vestiaire des locaux des services techniques
- Locaux administratifs à Marignac : travaux de mise en conformité des installations électriques
- Locaux sociaux des services techniques à Marignac : travaux de mise en conformité des installations électriques
- Locaux administratifs à Gourdan-Polignan : travaux de mise en conformité des installations électriques
- EX-maison municipale (MUM) à Gourdan-Polignan : travaux de mise en conformité des installations électriques
- Maison funéraire à Cierp-Gaud : création de deux vestiaires femmes et hommes et travaux de mise en conformité des installations électriques
- Déchèterie de Saint-Béat-Lez : réfection de la voie d'accès à la déchèterie et au quai de transfert, travaux de mise en conformité des installations électriques et des moyens de protection incendie
- Déchèterie de Bagnères-de-Luchon : première étape du projet de réfection de la déchèterie de Bagnères de Luchon et travaux de mise en conformité des installations électriques

## PARC ROULANT

La Communauté de Communes Pyrénées Haut Garonnaises dispose actuellement d'une flotte d'une trentaine de véhicules. Le parc roulant fait l'objet d'un plan d'investissement pluriannuel.

	Nombre véhicules	Dont acquisitions 2022
Véhicules légers	7	
Minibus (service enfance-jeunesse)	6	
Utilitaires	6	
Véhicules tout-terrain (service sentiers)	4	
Véhicules funéraires (service pompes funèbres)	4	1
Camions plateaux / bennes (services techniques)	4	
Bennes à ordures (dont location longue durée)	6	
Remorques	8	

## Acquisitions et mise à disposition

- > Acquisition d'un fourgon funéraire Renault Trafic III
- > Acquisition d'une chargeuse télescopique MANITOU MLA-T-533-145V à la déchèterie de Bagnères-de-Luchon
- > Véhicules pour les déplacements des agents : protocole mis en place début 2022



## AUTRES ÉQUIPEMENTS

### Service logistique : installation de chapiteaux et matériel pour les événements

La Communauté de Communes Pyrénées Haut Garonnaises met à disposition des chapiteaux, des scènes mobiles... pour les événements organisés par les communes et les associations. Les équipes techniques livrent et montent le matériel. En 2022, 23 manifestations ont fait appel à du matériel intercommunal.

Location chapiteaux	Location scène mobile	Location estrade
19	5	1



# Le pôle social & enfance-jeunesse

## LA CONVENTION TERRITORIALE GLOBALE

Le « Contrat Enfance Jeunesse » préalablement signé entre la Caisse des Allocations Familiales (CAF) de la Haute-Garonne et la Communauté de Communes Pyrénées Haut Garonnaises est arrivé à son terme le 31 décembre 2021. Un nouveau type de convention entre la CAF et les collectivités se met en place avec le déploiement des Conventions Territoriales Globales (CTG).

### Convention Territoriale Globale, un projet social de territoire

- > C'est une convention de partenariat avec la CAF qui vise à renforcer l'efficacité, la cohérence et la coordination des services mis en place pour les habitants d'un territoire.
- > A l'échelle de notre territoire, la CTG est un projet stratégique global partagé entre la CAF de la Haute-Garonne, la Communauté de Communes Pyrénées Haut Garonnaises, la ville de Bagnères-de-Luchon, le Conseil Départemental de la Haute-Garonne, la Mutualité Sociale Agricole (MSA) et l'Éducation Nationale. Le pilotage de la CTG est assuré par un comité composé d'élus, de techniciens, de représentants de la CAF de Haute-Garonne et de partenaires.
- > Elle repose sur un champ d'intervention beaucoup plus large que les anciens contrats enfance jeunesse, qui se limitaient à la petite enfance, l'enfance et la jeunesse. De nouvelles thématiques peuvent être intégrées à la CTG pour apporter une réponse au plus près des besoins des territoires telles que : la parentalité, l'accès aux droits et aux services, l'inclusion numérique, l'animation de la vie sociale, le logement, le handicap et l'accompagnement social.

Un Comité de Pilotage et des groupes de travail ont été constitués pour suivre l'élaboration de la CTG.



## DIAGNOSTIC DE TERRITOIRE

De février à juin 2022, un travail de diagnostic a été mené par le bureau d'étude spécialisé en CTG, Ithéa-Conseils. Il a reposé notamment sur :

- > une analyse statistique
- > des entretiens qualitatifs avec les acteurs de terrain (agents, élus et partenaires)
- > une enquête auprès des habitants via un questionnaire numérique et envoyé dans toutes les boîtes aux lettres (9% de réponses parmi les ménages)

Le diagnostic de notre territoire a permis de souligner 3 grandes thématiques à approfondir :

- > La jeunesse (émancipation, ouverture vers l'extérieur, emploi, mobilité psychologique, etc.)
- > Le logement (insalubrité, logement des jeunes, des seniors, logement social, etc.)
- > La mise en réseau des acteurs et la valorisation de l'existant en termes d'action sociale sur le territoire

## ÉLABORATION DE PRÉCONISATIONS ET PISTES D' ACTIONS

- > Trois groupes de travail ont été réunis avec les différents partenaires pour imaginer des axes de travail et des pistes d'actions sur les trois thématiques retenues : l'habitat, l'accompagnement des jeunes, la coordination des acteurs du territoire et le réseau (septembre 2022)
- > Production de fiches actions (septembre à octobre 2022)

## La Convention Territoriale Globale, un projet social de territoire

Trois enjeux prioritaires

L'habitat, la jeunesse, la coordination des acteurs et la valorisation de l'existant

<b>Une convention multithématique</b> Un plan d'actions à mettre en œuvre				
L'amélioration des services aux familles	La lutte contre la précarité et la pauvreté	L'accès aux droits	L'accès aux soins	Le renforcement du lien social
<b>Une coordination des acteurs</b> Un réseau à mettre en place et à orchestrer				
La gouvernance de la CTG (Comité de pilotage, comité technique, chargé de coopération)	L'évaluation de la CTG		Le réseau partenarial	

Le 20 octobre 2022, une restitution a été faite aux Conseillers Communautaires qui ont ensuite validé les grands axes et projets du plan d'actions. La signature de la Convention Territoriale Globale est prévue en 2023.



# LE PROJET ÉDUCATIF DE TERRITOIRE

## PEDT 2019-2022 DES PYRÉNÉES HAUT GARONNAISES

La Communauté de Communes Pyrénées Haut Garonnaises coordonne le projet éducatif territorial, outil de collaboration locale qui rassemble l'ensemble des acteurs intervenant dans le domaine de l'éducation (0 -17 ans).  
En 2022, 4 Comités Techniques et 1 Comité de Pilotage ont eu lieu (entre juin et décembre 2022).

## RÉALISATION D'UNE ENQUÊTE JEUNESSE

Du 23 février au 30 avril 2022, une enquête a été diffusée auprès des jeunes du territoire pour appréhender leur quotidien, leurs besoins, leurs envies... Pour cela, tous les jeunes fréquentant le territoire ont pu répondre à un questionnaire disponible dans leur espace numérique du collège ou du lycée ou via les liens diffusés largement. Au total, 350 jeunes ont répondu sur les 1200 recensés (29% de taux de réponse). Il est désormais possible de connaître leurs modes de déplacement, les activités qu'ils aiment pratiquer, leurs besoins, comment ils s'informent, pourquoi ils partent du territoire...

Cette action a été mise en place par la CCPHG avec la collaboration des établissements scolaires du territoire, de la Maison de la Jeunesse et de la Culture de Luchon et de la Mission Locale.



## ORGANISATION DE L'ÉVÉNEMENT FESTI'FAMILLES

Les services de la petite-enfance et de l'enfance-jeunesse ont coordonné l'organisation de cette première édition de l'événement Festi'Familles. Une occasion unique pour mobiliser tous les acteurs et partenaires des Pyrénées Haut Garonnaises : les professionnels de la petite enfance (crèches, assistantes maternelles...) et de l'enfance-jeunesse (directeurs et animateurs des centres de loisirs, ALAE, MJC, Mission Locale...), nos partenaires institutionnels (CAF, MSA...) et les associations (sportives, culturelles, d'éducation et de sensibilisation).



Toute la journée du samedi 21 mai 2022, les animations, spectacles, ateliers se sont succédés dans une ambiance conviviale et joyeuse : spectacle de marionnettes, concerts, conférence sur la communication non violente, mais aussi match de rugby flag, tir à l'arc, parcours vtt, poterie, fabrication de cosmétiques, parcours de motricité pour les tout-petits, maquillage, démonstration de sports (danse, hip hop, judo...), échanges sur les stands...



L'événement Festi'Familles a atteint son objectif : réunir petits et grands pour une journée festive, conviviale et ludique. Près de 1 000 personnes sont venues pour profiter d'une programmation riche et entièrement gratuite.



# LA PETITE-ENFANCE

Sur le territoire des Pyrénées Haut Garonnaises, il existe 3 structures d'accueil collectif pour les enfants entre 2 mois et demi et 4 ans : la crèche Ramondia, la crèche le Sac à malices et la crèche l'Îlô trésors. Un Relais Petite Enfance (RPE) a été mis en place avec 25 assistantes maternelles en 2022.

## LE RELAIS PETITE ENFANCE

### Accompagnement des assistantes maternelles

#### Information sur la nouvelle convention

Depuis le 1er janvier 2022, une nouvelle convention collective pour les assistantes maternelles a été mise en place. Le Relais Petite Enfance "les mille et une pattes" a organisé une réunion fin 2021 pour informer les assistantes maternelles sur les évolutions dans cette convention.

#### Formation premiers secours

Une formation aux premiers secours pour les assistantes maternelles s'est déroulée à Marignac sur deux samedis en avril 2022.



### Animation de temps collectifs

- > Sortie à la ferme « Les jours heureux » à Saléchan
- > Partage des balades préférées de chacune autour de leur domicile
- > Interventions de « Deux Mains » avec Fabienne

Cneude qui se sont déroulées pendant les temps collectifs avec les assistantes maternelles et les enfants accueillis

- > Organisation d'ateliers d'éveil
- > Repas de fin d'année autour d'un livre animé « La Mouffle » par La Pic Compagnie

### Participation à l'organisation de Festi'Familles

Le service a participé à l'organisation de cette première édition, menée dans le cadre du PEDT.

### La parentalité

Le RPE propose de nombreuses initiatives toutes gratuites pour apporter un soutien à la parentalité :

#### Espace Ecoute Parents

En partenariat avec la CAF de la Haute-Garonne et l'association « Ecole des parents et des éducateurs », les parents peuvent bénéficier d'entretiens confidentiels et gratuits avec un professionnel de l'accompagnement des parents pour évoquer leurs difficultés, leurs questionnements.

#### Café des parents

Le café des parents est un temps convivial où les parents peuvent partager autour d'un café, leurs expériences, leurs préoccupations, questionnements. C'est aussi un lieu où on peut échanger des idées, être écouté et rassuré.







## LES CRÈCHES

Pour les trois crèches, la Caisse d'Allocations Familiales de la Haute-Garonne finance le fonctionnement sous forme de Prestations de Service Unique. Les participations des familles sont ainsi plafonnées et proportionnelles à leurs revenus.

### Bilan fréquentation (année scolaire 2021-2022)

	Nombre d'enfants accueillis	Nombre d'agrèments
<b>Crèche Ramondia</b> Montauban-de-Luchon	81	30
<b>Crèche le Sac à malices</b> Gourdan-Polignan	54	25
<b>Crèche Ilôo Trésors</b> Sauveterre-de-Comminges	33	15

Les 3 crèches ont participé à l'organisation de l'événement Festi'Familles qui s'est tenu le 21 mai 2022.

### Crèche Ramondia à Montauban-de-Luchon

La crèche Ramondia est gérée par l'intercommunalité depuis 1999, elle dispose d'un agrément de 30 places (capacité du bâtiment jusqu'à 45 enfants). Elle assure un accueil collectif régulier, occasionnel ou d'urgence d'enfants de 2 mois et demi à 4 ans (ouverture du lundi au vendredi, de 7h30 à 18h30). Elle accueille des enfants porteurs de handicaps.

En 2022, 81 enfants ont été accueillis pour répondre à l'augmentation des naissances et des arrivées sur notre territoire.

La crèche a organisé une journée portes ouvertes, un moment d'échange avec les parents autour d'un apéritif sur le thème de l'année « j'explore le monde à travers mes sens ». L'équipe sur ce projet pédagogique a mis en place différentes activités d'animation (itinérance sensorielle, découvertes de nouvelles textures, goûts et odeurs au travers du jardin) et clôture l'année avec une sortie au théâtre de Saint Gaudens dans le même thème. »

### Crèche Sac à Malices à Gourdan-Polignan

La crèche Le Sac à Malices peut accueillir jusqu'à 25 enfants (ouverture du lundi au vendredi, 7h30 à 18h30).

### Crèche L'Ilôo Trésors à Sauveterre-de-Comminges

Elle assure l'accueil d'enfants de 2 mois et demi à 4 ans (ouverture du lundi au vendredi, de 7h45 à 18h15) avec un agrément de 15 places.

#### Association "le Sac à Malices"

Créée en 1991, cette association parentale loi 1901 gère deux crèches sur le territoire liées par une convention d'objectifs avec la Communauté de Communes Pyrénées Haut Garonnaises :

- > La crèche l'Ilôo Trésors à Sauveterre-de-Comminges
- > La crèche le Sac à Malices à Gourdan-Polignan

En juillet 2022, l'association a fêté ses 30 années d'existence avec une kermesse festive. Les parents sont associés tout au long de l'année à la vie des crèches : carnaval, atelier jus de pommes, atelier potager, sortie au marché, journée bricolage, présence lors de sorties...

Le projet d'animation pédagogique développé sur les deux crèches en 2022 est "L'Art dans tous ses états". Tout au long de l'année, les deux crèches éveillent l'enfant avec des activités variées : visite de l'exposition de Jérémy Fischer à la Chapelle St Jacques à Saint-Gaudens et utilisation de la malle dédiée, sortie au théâtre, atelier "empreinte sur argile", atelier photo, repas à la Table de St-Bertrand et au Bistrot de Chez nous à Sauveterre, atelier musique, atelier lecture...



# ACCUEILS DE LOISIRS ASSOCIÉS À L'ÉCOLE (ALAE)

La Communauté de Communes Pyrénées Haut Garonnaises gère l'ensemble des 20 Accueils de Loisirs Associés à l'École (ALAE) du territoire. Les ALAE assurent l'accueil des enfants dans les écoles lors des différents temps périscolaires : accueil du matin, du midi et du soir.

## PROJET PÉDAGOGIQUE

Chaque ALAE définit son projet pédagogique en fonction du PEdT de la CCPHG qui oriente les différentes activités quotidiennes : sportives, créatives, etc. ou tout simplement activité calme pour jouer, lire ou rêver. Certaines activités se font sur inscription, d'autres permettent aux parents de venir récupérer leurs enfants quand ils le souhaitent. Un soin particulier est porté au respect du rythme de l'enfant.

## ACTIVITÉS PROPOSÉES EN 2022

Chaque équipe d'animation planifie un programme d'activités (ponctuelles ou sur l'année) au sein de l'ALAE ou en visite, et qui peuvent nécessiter des intervenants extérieurs qualifiés :

- > Activités culturelles: ateliers cuisine, land art, danse, aménagement d'un espace zen, réalisation de clips vidéo, origami, dessin, théâtre, kamishibai, langue des signes, occitan, musique, peinture, lecture, jeux de société...
- > Sensibilisation : environnement, égalité des sexes, inclusion...
- > Fêtes et animations : Carnaval, marché de Noël, fête de Pâques, rallye de Pâques, pique-niques...
- > Activités avec intervenants : initiation à l'équitation, atelier marionnettes, mosaïque, jeux en bois, tir à l'arc...
- > Sorties : jardinage, pétanque, vélo, city-stade, psychomotricité, acrogym, spectacle de marionnettes...

- > Visites : caserne de pompier

## PROJETS INTER ALAE

Des regroupements entre plusieurs ALAE ont également eu lieu pour des animations spécifiques afin de resserrer les liens entre les différentes structures et les enfants.

- > Un spectacle de marionnettes coécrit et coréalisé par les ALAE de Bagnères-de-Luchon, Montauban-de-Luchon, et Oô-Cazeaux-de-Larboust, en partenariat avec le Théâtre des Pantouffards
- > Un bal de promo pour tous les élèves de CM1 et CM2 de ces trois mêmes ALAE, pour que les enfants apprennent à se connaître et qu'ils puissent se reconnaître à leur arrivée au collège
- > Un goûter-spectacle de Noël, offert à tous les élèves et leurs parents
- > Des pique-niques

## FESTI' FAMILLES

Dans le cadre de la mise en place du Projet Éducatif de Territoire 2019-2022, les ALAE ont participé au projet de grande envergure porté par la CCPHG : l'événement Festi'Familles, qui s'est tenu samedi 21 mai 2022 à Cierp-Gaud. À cette occasion, les enfants ont réalisé la signalétique de l'événement et ont fabriqué des pneus composant le "totem des ALAE".



## INTÉGRATION DES FAMILLES

Les équipes ont à cœur d'inclure les familles des enfants dans leurs projets. Elles ont organisé des temps conviviaux avec les familles afin qu'elles puissent partager les activités avec leurs enfants et qu'elles aient l'opportunité de se rencontrer et de créer des liens : pique-niques, "auberges espagnoles", goûter et spectacle de Noël, fêtes de fin d'année, Halloween, Carnaval, Pâques...



# ACCUEILS DE LOISIRS SANS HÉBERGEMENT (ALSH)

Les Accueils de Loisirs Sans Hébergement (anciennement “centres de loisirs”) accueillent les enfants de 3 à 17 ans lors des vacances scolaires de la zone C (sauf semaine de Noël où l’ALSH des Marmottons est fermé), et pour certains ALSH, les mercredis après-midis.

## CONDITIONS D’ACCUEIL DES ENFANTS

Les centres de loisirs accueillent les enfants de 3 à 17 ans (sauf pour Les Marmottons jusqu’à 12 ans) lors des vacances scolaires zone C et des mercredis (uniquement pour l’ALSH Les Marmottons et ALSH du Gar à partir de septembre 2022). Les enfants peuvent être accueillis à la journée ou à la demi-journée, avec ou sans repas. Des séjours de plusieurs jours sont également proposés sur les périodes de vacances scolaires. Depuis septembre 2022, l’ALSH du Gar à Cierp-Gaud est ouvert toute l’année pour assurer l’accueil des enfants du secteur.

## PROJET PÉDAGOGIQUE

Les ALSH proposent aux enfants de pratiquer plusieurs activités de loisirs éducatifs et de détente adaptées aux différentes tranches d’âge, définies à partir du Projet Éducatif Territorial 2019-2022 et d’un projet pédagogique propre à chaque équipe. Les équipes enfance-jeunesse ont participé à l’organisation de l’événement Festi’Familles qui s’est tenu le samedi 21 mai 2022.

## ACTIVITÉS PROPOSÉES EN 2022

Les quatre ALSH travaillent ensemble pour proposer des activités et des séjours permettant aux enfants de tout le territoire de découvrir les autres structures, de nouvelles activités, et de créer des liens.

> ALSH les Marmottons à Bagnères-de-Luchon

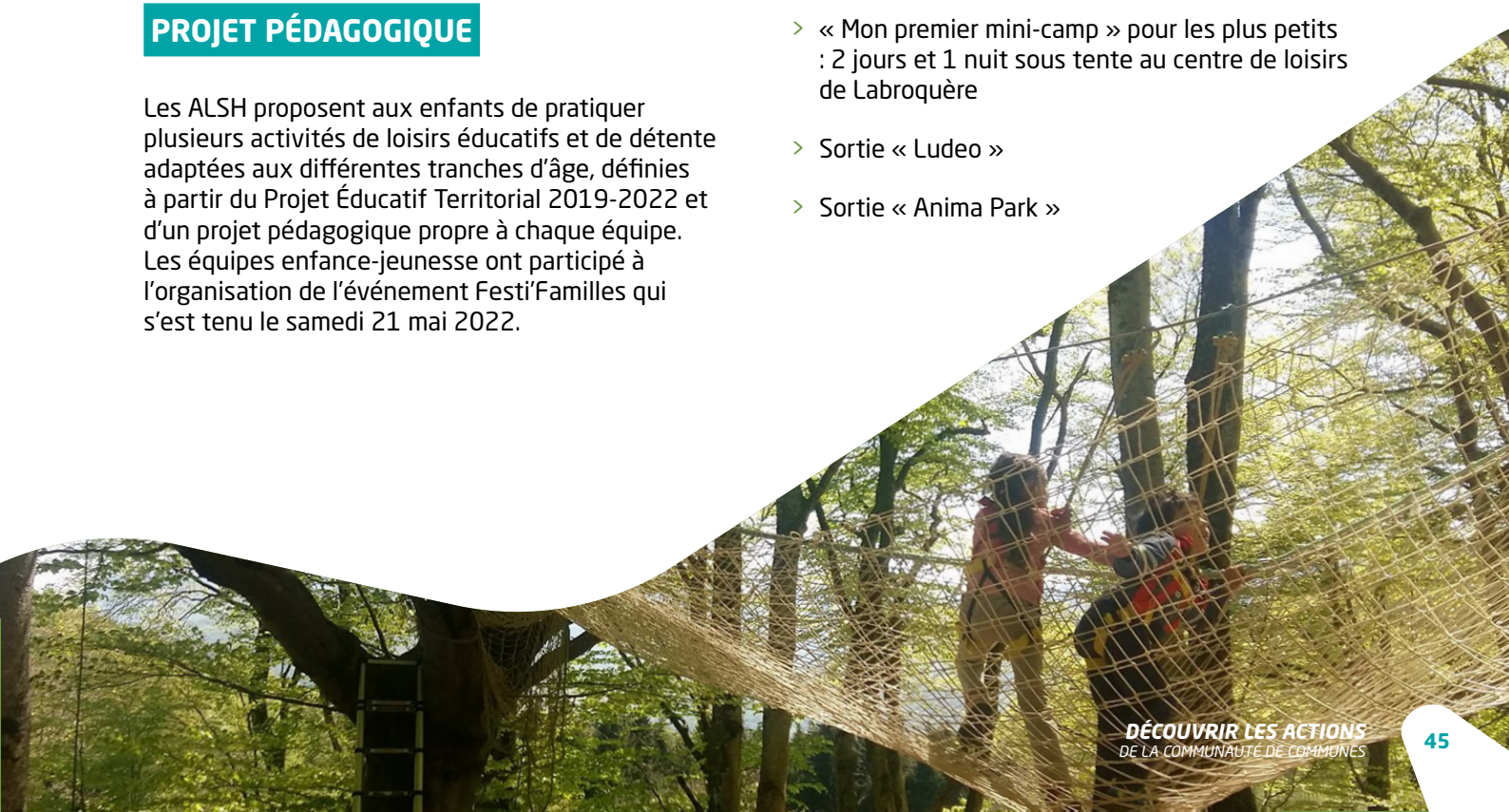
En 2022, les mercredis ont été organisés sous forme de journée à thème : savane, land art, cuisine, astronomie, fabrication de bougies et savons, défis sportifs, création en carton, tournoi de toupies, yoga avec Charlotte Morin, Hip-Hop avec Viviane de l’association “Parallèle”, Koh Lanta, visite de la ferme...

Pour les vacances scolaires, deux thématiques ont été imaginées :

- > “S’ouvrir au monde par la découverte, l’esprit de partage, l’échange et la diversité” : cuisine, danse, chant... de 5 pays et 3 continents
- > “Sensibiliser les enfants à l’environnement” : interventions de « Coucou nature », la ferme pédagogique de Saléchan, Serpette et Chaudron, CCPHG Natura 2000, le Sivom du Comminges...

À l’été 2022, 3 mini séjours et deux sorties marquantes ont été organisés :

- > « Bivouac à Pyrénées-Hô » : 2 jours et 1 nuit pour explorer le parc avec le centre de loisirs de Cierp-Gaud
- > « Évasion au Pic du Midi »
- > « Mon premier mini-camp » pour les plus petits : 2 jours et 1 nuit sous tente au centre de loisirs de Labroquère
- > Sortie « Ludeo »
- > Sortie « Anima Park »



Les objectifs éducatifs étaient les suivants : favoriser l'épanouissement de l'enfant en répondant au mieux à ses besoins, développer son autonomie en l'invitant à créer par lui-même, favoriser la sociabilisation entre les enfants et les rendre responsables et acteurs de leurs vacances. Sur la 2ème partie de l'année, le projet éducatif s'est concentré sur l'imaginaire et les émotions avec deux thématiques: « Créer un monde magique » et « Exprimer mes émotions ».

### **ALSH du Gar à Cierp-Gaud**

Jusqu'en juillet 2022, les enfants du Saint-Béatais étaient accueillis à l'ALSH des Marmottons à Luchon. Depuis, l'ALSH du Gar est ouvert toute l'année, pour toutes les vacances scolaires et les mercredis.

Le centre a organisé de nombreuses animations sur la 2ème partie de l'année, et notamment sur les vacances scolaires de Noël 2022 : visite de la Croix-Rouge à Luchon, invention de jeux et de contes, représentation théâtrale, préparation d'un restaurant, fabrication d'une carte de vœux, sorties au cinéma, à la patinoire et à l' Arsenal Parc (Tarbes), et fête de fin d'année.

### **ALSH de Sauveterre-de-Comminges**

Pour chaque période de vacances scolaires, l'équipe d'animation sélectionne un ou plusieurs grands thèmes comme ligne conductrice pour le planning d'activités, comme par exemple le thème automnal pour les vacances de la Toussaint 2022 :

- > Création de bougies, de masques d'Halloween, d'un tableau végétal, land'Art
- > Créations végétales avec intervenante
- > Pâtisserie et cuisine
- > Décoration du centre
- > Création d'animaux
- > Parcours sportif, relais, badminton, basket, handball, multi sport...
- > Bricolage
- > Sorties marché, médiathèque, cinéma à Saint-Gaudens, médiathèque à Gourdan-Polignan, faune et flore à St Martin Labat, laser game, escalade à Labroquère, ferme pédagogique de Saléchan
- > L'ALSH a également organisé plusieurs séjours : 3 séjours pour les adolescents (ski, montagne et mer : 15 enfants à chaque fois) et 3 séjours l'été pour les 8-12 ans (mer et montagne).

- > baignade et jeux à Montréjeau, à la piscine de Saint-Gaudens et de Saint-Béat-Lez, à Ludéo à Loudenvielle, des sorties sportives comme de la spéléo, du canoë à Labroquère et de l'escalade à la falaise de Troubat, une sortie à Aéroscofia, aérodrome de Clarac, au Laser Game à Tarbes...

L'ALSH a organisé plusieurs séjours : deux mini camps surf et pala à Capbreton, un mini camp VTT sur le Luchonnais et un autre mini camp tir à l'arc et canoë à Saint-Bertrand-de-Comminges.

### **ALSH le Lugaran à Labroquère**

Les ALSH font preuve de beaucoup d'imagination pour stimuler les enfants. Le centre du Lugaran a quant à lui a défini un thème pour chaque semaine de son programme de vacances d'été 2022 et y a associé des activités :

- > "Indiens et cowboys" : fabrication de coiffes d'indiens, de mini tambourins, de tipis, course de plumes, jeux de cowboys contre indiens...
- > "Rencontres avec les dinosaures" : balade en forêt, pâte à sel dino, courses de dinosaures, sortie animaparc, projection "Le voyage d'Arlo", sortie canoë à Labroquère...
- > "La forêt" : land'art, parc de jeux à Labroquère, sortie N'co park à Lannemezan, "Poule renard vipère", balades en forêt...
- > "Nature et animaux" : blind test cris des animaux, imitations, sortie à la colline aux marmottes, atelier empreintes animaux, cache-cache en forêt, escalade à Labroquère...





## BILAN FRÉQUENTATION 2022

Cette année, les ALSH ont enregistré une fréquentation en hausse.

	Nombre d'enfants accueillis en moyenne par jour					Mercredis après-midi
	Vacances de février <small>Confinement la première semaine</small>	Vacances de Pâques <small>Confinement</small>	Vacances d'été	Vacances de la Toussaint	Vacances de Noël	
ALSH Les marmottons - Bagnères-de-Luchon	57	54	43	27	32	22
ALSH Sauveterre-de-Comminges	40	40	50	40	40	Fermé
ALSH du Lugaran - Labroquère	40	40	45	40	40	Fermé
ALSH du Gar Cierp-Gaud	27	27	27	27	27	25



# SERVICE LOCAL DE L'HABITAT

Constatant un besoin important de rénovation du parc de logements, les Communautés de Communes du Pays de Comminges ont décidé de mutualiser dès 2005 un service dédié à l'accompagnement administratif, financier, technique et social des particuliers. Depuis le 1er janvier 2021, un Programme d'Intérêt Général (PIG ÉCORENOV'31 Pays de Comminges) poursuit les missions des deux Opérations Programmées d'Amélioration de l'Habitat précédentes jusqu'à fin 2023.

## MISSIONS

Les conseillers accompagnent les projets des propriétaires occupants et bailleurs en fournissant des conseils techniques et une aide lors du montage de demandes d'aides financières auprès de nos partenaires (le Conseil Départemental représentant l'Agence Nationale de l'Habitat et l'État, le Conseil Régional, la Caisse d'Allocations Familiales, la SACICAP Toulouse Pyrénées).

### Les dossiers sont classés selon les catégories suivantes :

- > Les demandes « Habiter Mieux » (HM) : programme d'aide pour la rénovation énergétique des logements
- > Les demandes « Autonomie » : travaux pour le maintien au domicile
- > Les demandes « Mixte » : rénovation énergétique et travaux pour le maintien au domicile des personnes âgées et/ou handicapées
- > Les demandes « Très dégradé » (LHI) : logements présentant un certain niveau de dégradation du bâti
- > Les demandes locatives dans le cadre d'un conventionnement social ou très social

## BILAN POUR 2022

### Prises de contact

À l'échelle de la Communauté de Communes Pyrénées Haut Garonnaises, 236 personnes ont contacté le Service Local de l'Habitat en 2022 :

- > 30 demandes étaient non éligibles
- > 49 demandes étaient des mises en paiements de dossiers de l'année et des années précédentes
- > 28 demandes ont été orientées vers d'autres financements
- > 25 demandes ont donné lieu à un dossier (contact et dossier dans la même année)
- > 58 dossiers étaient en attente de traitement au 31/12/2021
- > 28 étaient en cours de traitement (visite à domicile réalisée)
- > 9 ont été suspendus (logements visités, dossiers de demande constitués ou très avancés mais retrait du propriétaire)
- > 9 contacts portaient sur le secteur locatif (dont 3 concernaient des logements communaux)

Ces contacts venaient de 47 des 76 communes de la Communauté de Communes.

### Dépôts de dossiers

Durant la première année du PIG Écorénov'31 Pays de Comminges, 54 dossiers de demande de subvention ont été déposés (uniquement pour des propriétaires occupants). Ce sont 46 rénovations énergétiques et 7 adaptations de logements à l'âge ou à un handicap. Ces dossiers représentent 1,2 million d'euros de travaux et 769 000 € de subventions (soit une subvention moyenne de 22 200 € par dossier).



**36** permanences  
réalisées à la CCPHG



**236** personnes ont  
contacté le service



**1,2** million d'euros  
de travaux



**769 000 €**  
de subventions



# SERVICES À LA PERSONNE

## TRANSPORT À LA DEMANDE

Pour faciliter les déplacements sur le territoire, la Communauté de Communes Pyrénées Haut Garonnaises propose trois lignes de transport à la demande sur le secteur du Saint-Béatais.

### Fonctionnement du service

Trois lignes de transport desservent chaque semaine des pôles commerciaux, pour un prix de 2€ aller-retour :

- > Vers Cierp-Gaud (le mardi)
- > Vers Marignac (le jeudi)
- > Vers Saint-Béat-Lez (le vendredi)

Le transport est assuré par deux prestataires : Taxi Danflous et Taxi Berra. Ce service est subventionné par le Conseil Départemental et le Conseil Régional.

### Actions 2022

- > Accompagnement des services de la Région pour la mission « création d'un transport à la demande sur le secteur du Luchonnais » (expression des besoins et objectifs)
- > Autorisation de continuité de service TAD sur secteur du Haut-Comminges par le Sivom du Haut Comminges jusqu'au 31/12/2022 (reprise de la gestion prévue au 01/01/2023 par la CCPHG)
- > Lancement d'une consultation TAD secteur Luchonnais et Haut-Comminges



**312** trajets allers-retours ont été effectués en 2022 sur l'ensemble des lignes.

## PORTAGE REPAS À DOMICILE

Pour favoriser le maintien à domicile des personnes en perte d'autonomie, la Communauté de Communes Pyrénées Haut Garonnaises propose un service de livraison de repas à domicile. Ce service est déployé uniquement sur le secteur du Luchonnais.

### Fonctionnement du service

Le service de portage de repas est à la disposition des personnes âgées ou temporairement dans l'incapacité de préparer leurs repas (sans conditions d'âge ni de ressources, habitants permanents ou temporaires). Il assure la livraison en liaison froide de repas équilibrés et adaptés (diabétique, sans porc ou sans sel), ainsi qu'une parfaite sécurité quant à l'hygiène. Le nombre de repas distribués est en constante augmentation depuis 2016. Le prestataire est le CHAL (Centre d'Hébergement, d'Accueil et de Loisirs), situé sur la commune de Gourdan-Polignan.

### Nouveautés 2022

- > **Mise en service d'un nouveau véhicule frigorifique** avec flocage au nom du service et téléphone pour une meilleure visibilité
- > **Alerte canicule été 2022** : flyers distribués aux personnes âgées et conseils personnalisés
- > **Transport des cantines scolaires** : à partir de mars 2022, le transport des repas pour les cantines scolaires est facturé 0.50 €/repas livré aux communes utilisant le service pour une harmonisation avec l'ensemble des communes du territoire

### Bilan 2022

	2020	2021	2022
Nombre repas distribués par an	10 248	11 729	12 535
Evolution	+3,81%	+14,45%	+6,87%

 **12 535** repas distribués en 2022

 **+6,87 %** par rapport à 2021

 **34** repas par jour en moyenne

 **45** usagers



# SERVICES AUX COMMUNES ET ASSOCIATIONS

## MISE À JOUR DES CONVENTIONS DE PRÊT DE MATÉRIEL ET DE LOCAUX

### Pour le prêt des minibus

La Convention mentionne désormais une mention écrite concernant le kilométrage autorisé. La distance maximale pouvant être réalisée par prêt est de 600 km aller/retour pour limiter l'usure prématurée du véhicule.



### Pour la location du gymnase de Cazeaux-de-Larboust

Depuis la réfection complète du vitrage, une mention a été rajoutée à l'article 4 de la convention de mise à disposition « avec l'utilisation exclusive de matériel pour sport en salle (ballons, balles en mousse) ».



## SUBVENTIONS AUX ASSOCIATIONS

Jouant un rôle majeur dans la dynamique et la cohésion de notre territoire, les associations peuvent bénéficier d'un soutien financier et/ou logistique de la part de la Communauté de Communes Pyrénées Haut Garonnaises.

En 2022, le montant total des subventions allouées aux associations du territoire ou ouvrant sur le territoire s'établissait à 101 550 euros (44 associations bénéficiaires).

Le règlement d'attribution des subventions a été modifié avec l'ajout de 2 critères d'éligibilité :

- > "Une association placée en dehors et dont le rayonnement atteindrait ce territoire, à l'exception d'une association déjà présente, pourra être prise en compte "
- > Toute association doit « avoir 1 an d'existence au moment du dépôt de dossier », sauf cas exceptionnel.



 **101 550 €**  
de subventions

 **44**  
associations bénéficiaires



# POMPES FUNÈBRES

Les conseillers funéraires des Pompes Funèbres des Pyrénées Haut Garonnaises accompagnent les familles dans chaque étape de l'organisation des obsèques.

## L'ÉQUIPE

L'équipe est constituée de quatre conseillers funéraires qui assurent le service de maître de cérémonie et huit porteurs. Pour accompagner au mieux les familles dans leurs souhaits, nous travaillons également avec deux services de marbrerie.

## LES MISSIONS

### Organisation d'obsèques

Les conseillers funéraires expliquent les démarches essentielles à réaliser avec leurs délais légaux et dans le respect de la législation funéraire. Ils peuvent également se charger de la rédaction et la publication de l'avis de décès et des remerciements dans les journaux locaux, de la mise en place d'un contrat d'obsèques avec notre partenaire « la MUTAC ».

### Transport

En fonction des besoins, le service répond aux demandes de transport avant et après mise en bière d'un défunt.

### Recueillement

Les pompes funèbres disposent de deux funérariums à Cierp-Gaud et Bagnères-de-Luchon pour permettre aux familles de se recueillir dans un lieu apaisant et intime, 24h/24 et 7j/7.

### La cérémonie

Selon les volontés du défunt et les souhaits de la famille, un maître de cérémonie peut accompagner les familles dans la personnalisation d'une cérémonie via plusieurs canaux, musiques, photos, lecture de textes, rédaction d'hommage.

## Vente d'articles funéraires

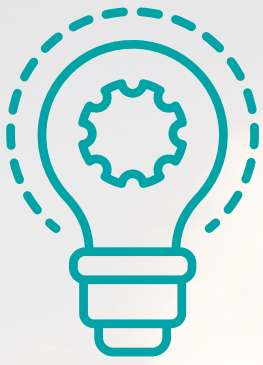
Le magasin situé à Cierp-Gaud vous propose une large gamme de fleurs artificielles et de plaques funéraires. L'équipe peut également réaliser des plaques personnalisées.



## ACTIONS MENÉES EN 2022

- > Recrutement d'un agent funéraire et d'une conseillère funéraire
- > Acquisition d'un corbillard de cérémonie
- > Validation du projet d'extension de la chambre funéraire de Cierp-Gaud
- > Étude du projet de chambre funéraire de Bagnères-de-Luchon





# **CONNAÎTRE LES RESSOURCES DE LA COMMUNAUTÉ DE COMMUNES**





# LES FINANCES

La mise en place d'une bonne gestion permet à l'intercommunalité de financer les services du quotidien et d'investir pour préparer l'avenir.



## COMPTE ADMINISTRATIF

Le budget 2022 de la Communauté de Communes Pyrénées Haut Garonnaises s'élève à

**€ 36,2 millions d'euros**

• **28,3 millions d'euros de dépenses de fonctionnement**

Les dépenses de fonctionnement comprennent toutes les dépenses nécessaires au fonctionnement des services (matériels, bâtiments, prestations de services...) ainsi que les salaires.

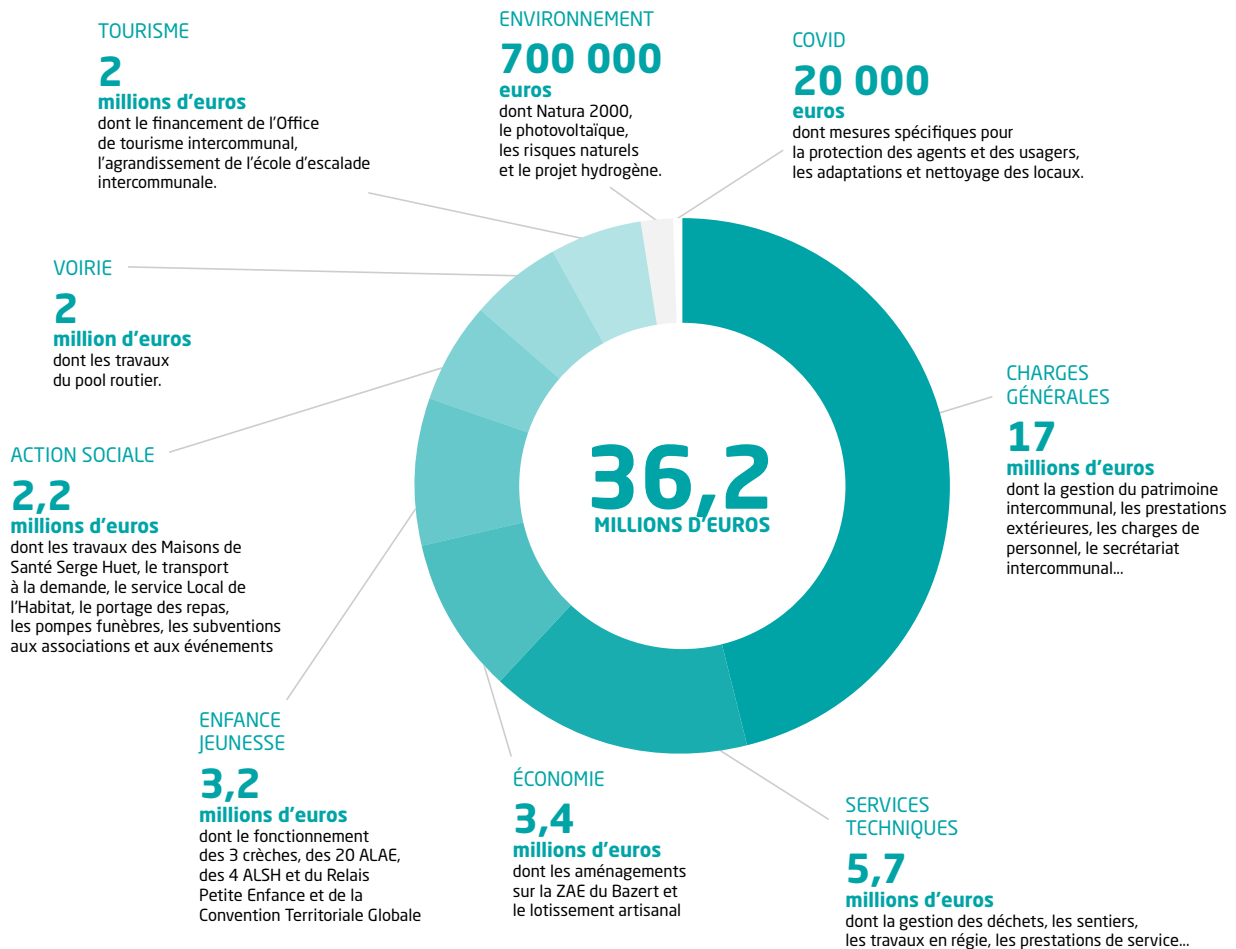
• **7,9 millions d'euros de dépenses d'investissement**

Les dépenses d'investissement comprennent essentiellement des opérations qui se traduisent par une modification de la valeur du patrimoine : achats de matériels durables, construction ou aménagement de bâtiments, travaux d'infrastructure...

Il se compose d'un budget principal et de 7 budgets annexes :

		DÉPENSES		RECETTES	
		Fonctionnement	Investissement	Fonctionnement	Investissement
<b>Budget principal</b>		25 358 256,69 €	5 616 188,92 €	25 358 256,69 €	10 513 083,16 €
<b>Budgets annexes</b>	Déchets	819 261,35 €	297 178,68 €	819 261,35 €	297 178,68 €
	Pompes funèbres	692 744,43 €	322 653,00 €	692 744,43 €	322 653 €
	Lotissement artisanal	347 475,89 €	491 706,54 €	347 475,89 €	491 706,54 €
	Zone d'activité économique	817 994,69 €	1 169 728,51 €	817 994,69 €	1 169 728,51 €
	Natura 2000	244 249,83 €	-	244 249,83 €	-
	Photovoltaïque	2 950,16 €	4 632,1 €	2 950,16 €	4 632,1 €
	Transport à la demande	39 151,00 €	-	39 151 €	-
<b>Total</b>		<b>28 322 084,04 €</b>	<b>7 902 087,75 €</b>	<b>28 322 084,04 €</b>	<b>12 798 981,99 €</b>

## RÉPARTITION DU BUDGET PAR MISSION



## FISCALITÉ

Les taux d'imposition sont restés identiques aux années précédentes :

- > Taxe habitation : 14,82%
- > Taxe sur le foncier bâti : 4,60%
- > Taxe sur le foncier non bâti : 16,47%
- > Contribution foncière des entreprises : 37,60%

## MARCHÉS PUBLICS

Les services de la Communauté de Communes Pyrénées Haut Garonnaises s'assurent du respect des principes de la commande publique : liberté d'accès à la commande publique, égalité de traitement des candidats, transparence des procédures.

Marchés attribués

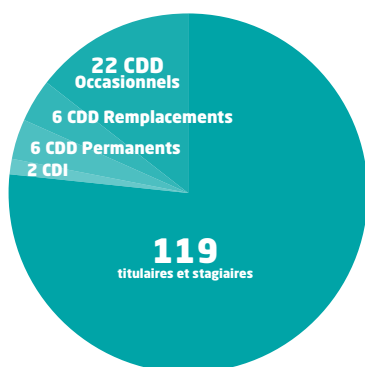
**10**



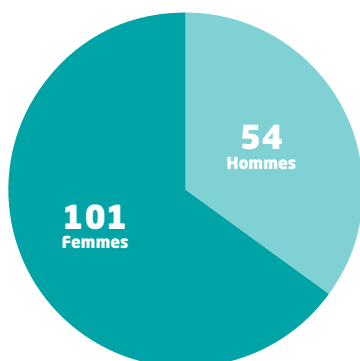
# LES RESSOURCES HUMAINES

## EFFECTIFS

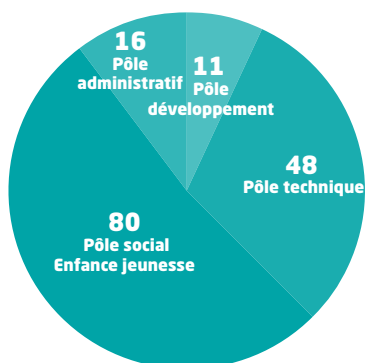
 **155 agents**



Répartition par types de contrat



Répartition par sexe



Répartition par pôle

## FORMATION

### Actions mises en place en 2022

- > Etablissement des Lignes Directrices de Gestion (1er volet)
- > Mise en oeuvre du télétravail
- > Modalités d'exercice du travail à temps partiel
- > Organisation du temps et des cycles de travail
- > Elections professionnelles
- > Actualisation du régime indemnitaire

### Jours de formation 2022

 **77 agents** ont participé à au moins une formation

 **330 jours de formation** pour l'ensemble des agents

 **71 formations**

### Budget formation

Toute collectivité ayant, au moins, un emploi à temps complet prévu à son budget cotise pour l'ensemble de son personnel, même celui à temps non complet, au Centre National de Formation de la Fonction Publique Territoriale (CNFPT). A ce titre, en 2022, la Communauté de Communes Pyrénées Haut Garonnaises a reversé 26 645 € au CNFPT. Pour les formations non assurées par le CNFPT, des organismes extérieurs sont sollicités. En 2022, ces prestations ont représenté un budget de 8 200 € TTC.

### Formations organisées par la Communauté de Communes

- > Formations Outlook (perfectionnement et fonctions avancées)
- > Formation "les transmissions en établissement d'accueil du jeune enfant"

### Formations inter-collectivités (33 agents ont pu en bénéficier)

- > Améliorer sa pratique de l'entretien professionnel
- > Passage à la nomenclature M57
- > Secrétaire de mairie prise de poste

## PRÉVENTION DES RISQUES

### Mise à jour du document unique

Le document unique d'évaluation des risques professionnels (DUERP) répertorie l'ensemble des risques professionnels auxquels sont exposés les agents, afin d'organiser la prévention au sein du programme annuel de prévention. Une mise à jour du document unique a été menée en 2022. Un kit pour les communes a été créé pour qu'elles puissent déployer des documents uniques et des registres au sein de leurs services

### Amélioration des conditions de travail

- Aménagement d'un poste de travail

### Formations prévention des risques

En 2022, des formations ont été organisées en intra dans le cadre de la prévention des risques au travail :

- Formation préparation et/ou du suivi de travaux (AIPR concepteur)
- Formation conducteur de poids lourds professionnel (FIMO / FCO)
- Formation sauveteur Secouriste du travail (1 session "initiale" et 2 sessions "mise à jour des connaissances")

## ACTION SOCIALE : ADHÉSION AU COSAT

La Communauté de Communes Pyrénées Haut Garonnaises cotise au Comité des Oeuvres Sociales des Agents de la ville de Toulouse et Assimilés (COSAT) afin d'offrir aux agents un panel de prestations sociales, d'activités de loisirs à tarif préférentiel, de locations saisonnières... Tous les agents ayant un contrat de plus de 3 mois peuvent en bénéficier.





# SECRETARIAT

## SECRETARIAT GÉNÉRAL

Le secrétariat général assure des missions d'accueil et d'information des habitants et usagers. Il gère également toute l'administration de la collectivité : la préparation et le suivi des conseils et bureaux communautaires dont la gestion des actes produits par la collectivité.

### Gestion des assemblées

Conseils Communautaires	10
Délibérations Conseils	212
Bureaux communautaires	10
Délibérations Bureaux	68

## SERVICE DE SECRETARIAT INTERCOMMUNAL

Le secrétariat intercommunal permet aux communes, même les plus petites, de disposer d'une secrétaire de mairie grâce à la mutualisation des agents au niveau de la Communauté de Communes Pyrénées Haut Garonnaises.

En 2022, une nouvelle secrétaire de mairie intercommunale a été recrutée et une nouvelle commune bénéficie désormais de ce service : Cier-de-Rivière.

Ainsi, selon les besoins des maires, 9 agents intercommunaux sont déployés sur les 27 communes suivantes : Antignac, Artigue, Benqué, Billière, Bourg-d'Oueil, Castillon-de-Larboust, Cathervielle, Caubous, Cazarilh, Cazeaux-de-Larboust, Cier-de-Luchon, Cier-de-Rivière, Cirès, Garin, Gouaux-de-Larboust, Gouaux-de-Luchon, Jurvielle, Juzet-de-Luchon, Mayrègne, Oô, Portet-de-Luchon, Poubeau, Saccourvielle, Saint-Paul-d'Oueil, Salles-et-Pratviel, Sode et Trébons.

Cette année, des revalorisations de rémunération ont été adoptées (nouvelle bonification indiciaire (30 points) et d'indemnités kilométriques. Par ailleurs, la CCPHG a décidé de prendre en charge les frais kilométriques à partir du domicile de chaque secrétaire de mairie intercommunale pour améliorer l'attractivité de ces postes.



# SYSTÈMES D'INFORMATION

Ce service gère le parc informatique et les réseaux de la collectivité. Il s'occupe de l'ensemble des matériels et des logiciels utilisés par la CCPHG : les applications métiers, les données, les infrastructures nécessaires au stockage, aux sauvegardes, aux impressions ou encore aux télécommunications. Il s'assure ainsi de la condition opérationnelle de l'ensemble des services fournis aux utilisateurs avec une assistance de proximité.

## HARMONISATION DES SYSTÈMES D'INFORMATION

Le chantier d'harmonisation débuté à la fusion des intercommunalités s'est poursuivi en 2022. Les nouveaux outils de partage et de communication en ligne, auxquels les agents se sont activement et rapidement adaptés, ont permis une continuité de service.

## MISE EN PLACE D'UNE SALLE DE VISIOCONFÉRENCE ADAPTÉE

La salle de réunion du site de Marnag, appelée communément « Le Hall de Gar », a été équipée d'un grand écran et d'un système son pour faciliter les échanges avec les participants aux réunions en distanciel. Elle en devient une salle de réunion autrement plus professionnelle et performante.

## MIGRATION VERS DES LIENS FIBRES

À la suite du déploiement de la fibre optique et des solutions d'accès au Très Haut Débit sur le territoire, le Service Informatique assure l'évolution des liens vers les différentes infrastructures de la Communauté de Communes pour que chaque agent connecté puisse profiter d'une connexion de haute qualité.

Après les différents confinements liés au Covid, de nouveaux modes de travail se sont petit à petit mis en place au sein de la Communauté de Communes : télétravail, visioconférence, planning en ligne... et les besoins des agents se sont accrus. L'année 2022 a fait la part belle à l'accompagnement et à la formation sur ces nouveaux outils et ces nouvelles méthodes qui sont devenus essentiels pour que les agents puissent les appréhender et les utiliser au quotidien.

## CYBERSÉCURITÉ

Dans un contexte où les cyberattaques sont de plus en plus fréquentes, la mission du service informatique consiste à protéger les ordinateurs, les serveurs, les appareils mobiles, les systèmes d'information, les réseaux et les données contre les attaques malveillantes. Pour cela, il assure leur sécurité par différents moyens et procède régulièrement à la sauvegarde des données informatiques.

## ACCOMPAGNEMENT SUR LE SIG INTERCOMMUNAL

Le service informatique avait précédemment mis à disposition des communes et des services intercommunaux un outil de Système d'Information Cartographique (SIG) permettant une consultation simplifiée du cadastre.

Il a ainsi contribué conjointement à l'élaboration d'une solution SIG complète et mutualisée avec le Pays Comminges-Pyrénées et les Communautés de Communes de Cœur et Coteaux du Comminges et Cagire Garonne Salat, et assure désormais formation et accompagnement auprès des secrétaires de mairie pour la transition vers ce nouveau logiciel.



**100 postes**  
informatiques



**60 lignes**  
mobiles



**420 000 mails annuels**  
transitant sur les messageries CCPHG



**700 h de visioconférence**



# COMMUNICATION

Pour donner de la lisibilité à l'action publique, le service communication élabore une stratégie de communication mettant en œuvre des supports variés. Il assure également la communication interne auprès des élus et des agents communautaires.

## CONSEILS STRATÉGIQUES ET ACCOMPAGNEMENT DES SERVICES ET DE L'EXÉCUTIF

En 2022, le service communication a réalisé ou a contribué aux projets suivants :

- > L'opération de dons aux sinistrés des inondations avec Conforama
- > L'organisation de la collecte pour l'Ukraine
- > La communication pour l'événement Festi Familles
- > La signalétique des bâtiments intercommunaux : création de la charte signalétique des bâtiments et mise en place (Maison de santé Serge Huet et salle d'escalade intercommunale Jérôme Thinières)
- > La création de 2 flyers pour la Maison de santé Serge Huet
- > La campagne de communication sur l'extension des consignes de tri

## COMMUNICATION ÉDITORIALE

Élaboration des supports de communication pour l'ensemble des services de la Communauté de communes (rédaction, mise en page et diffusion) : réalisation d'affiches et de flyers (Natura 2000, économie, événements ...), création d'un agenda informatif, mise en forme des règlements de la crèche Ramondia, commande de matériel publicitaire...

## COMMUNICATION DIGITALE

Création de contenu et administration du site Internet : [cc-pyreneeshautgaronnaises.fr](http://cc-pyreneeshautgaronnaises.fr) et des réseaux sociaux : page facebook @ccphg et compte youtube Communauté de Communes Pyrénées Haut Garonnaises.

## CÉRÉMONIES ET ÉVÉNEMENTIELS

Organisation des événements institutionnels (vœux, cérémonies officielles...), accompagnement des manifestations intercommunales dans la mise en place de leur stratégie de communication et/ou dans l'organisation :

- > Festi'Familles : samedi 21 mai 2022
- > Fête de la montagne : samedi 24 et dimanche 25 septembre 2022
- > Escapades d'automne : du 7 au 9 octobre 2022
- > Inauguration des Chemins de la Liberté : vendredi 21 octobre 2022
- > Inauguration de la salle d'escalade Jérôme Thinières et de la Maison de santé Serge Huet : annulée

## RELATIONS PRESSE

Gestion des relations presse pour promouvoir les actions de la Communauté de communes : envoi de 24 communiqués de presse générant la publication de 126 articles.

## COMMUNICATION INTERNE

En 2022, nous avons renforcé la communication interne grâce à des événements (Rencontre agents-élus en juin, organisation de la soirée de Noël) et à l'envoi des fiches "nouveau collaborateur" pour présenter les nouveaux agents.



Site web

**22 161**  
utilisateurs



Facebook

**2140**  
followers

# **NOUS CONTACTER**

## **SITE DE GOURDAN-POLIGNAN (SIÈGE)**

17 avenue de Luchon  
31210 Gourdan-Polignan  
05 61 94 79 50

## **SITE DE MARIGNAC**

2 rue des usines  
31440 Marignac  
05 61 79 00 26

## **SITE DE MOUSTAJON**

7 chemin des Trètes  
31110 Moustajon  
05 61 79 12 90

✉ [secretariat@ccphg.fr](mailto:secretariat@ccphg.fr)

🖱 [cc-pyreneeshautgaronnaises.fr](http://cc-pyreneeshautgaronnaises.fr)